

# Экзотические **ЧЕРЕПАХИ**

содержание  
разведение  
кормление  
профилактика  
заболеваний



**А. Чегодаев**

# **Экзотические черепахи**



**Содержание  
Разведение  
Кормление  
Профилактика  
заболеваний**

Москва  
АКВАРИУМ  
2007

**Чегодаев А.**

- Ч34 Экзотические черепахи. Содержание. Разведение. Кормление. Профилактика заболеваний. —  
М.: ООО «Аквариум-Принт», 2007. —  
128 с, ил.

ISBN 978-5-98435-899-6

Черепахи, о которых рассказывается в этой книге, отличаются от всех прочих рептилий. Это мягкотелые и бокошейные черепахи, которые живут в воде, на сушу выходят лишь для того, чтобы отложить яйца.

Эти редкие породы рептилий занесены в «Красную книгу» и очень редки в природе, но, к счастью, успешно сохраняются и разводятся в акватеррариумах.

Что это за черепахи и чем они знамениты? Где, кроме Австралии, они обитают? Можно ли их содержать в неволе и как их содержат? Вы узнаете об этом из нашей книжки, дополняющей серию книг издательства «Аквариум», посвященную черепахам, уходу за ними и содержанию в неволе.

ББК 28.6с

**Охраняется Законом РФ об авторском праве. Воспроизведение всей книги или любой ее части запрещается без письменного разрешения издателя. Любые попытки нарушения Закона будут преследоваться в судебном порядке.**

ISBN 978-5-98435-899-6

©Чегодаев А., 2002

© ООО «Аквариум-Принт», 2007

# Открытие в зоомагазине

## Или про то, как «неуловимый длиннохвост» скрывался от ученых

Коренастый мужчина с взлохмаченной шевелюрой, склонный к полноте, толкнул дверь одного из зоомагазинов Сиднея. Персонал приветствовал его как старого знакомого. Как же можно забыть свое детское увлечение, когда он, Джон Кэнн, прошел долгий путь от юнца, завсегдатая зоомагазинов, вечно возящегося с черепахами, до ученого мирового класса, знатока рептилий своей страны?

Мистер Кэнн склонился над витриной, протер очки с толстыми стеклами и чуть не потерял сознание: руки его затряслись. В аквариуме плавали черепашки, абсолютно науке не знакомые! Внешность черепах была настолько необычной, что они могли быть «аттестованы» более высокой ступенью — обособленного рода!

Даже описание нового вида животного, судя по всему, весьма заметного, вызывает бурю в кругах зоологов, да еще в преддверии нового тысячелетия, когда открывать, казалось, уже нечего.

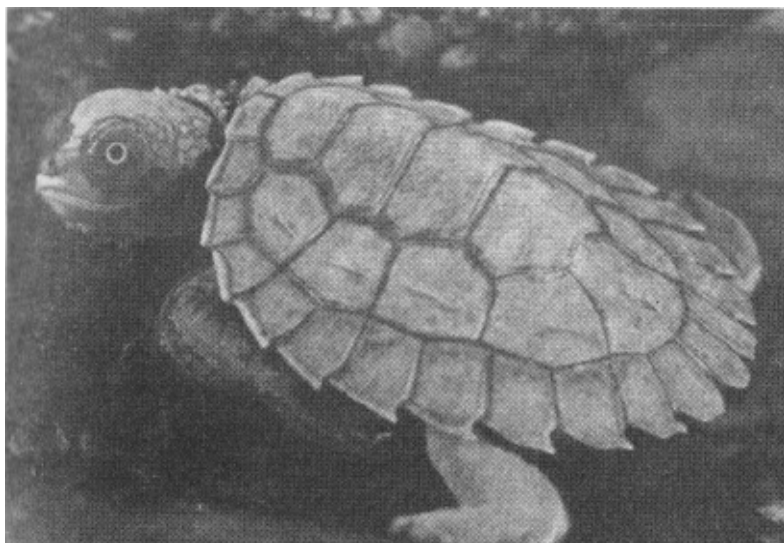
Но именно тогда, в 1963 г., развернулась эта детективная история, которая завершилась лишь спустя тридцать лет, в 1994 г.

Черепашки, которые поразили австралийского ученого, выпулились недавно. А где же их родители? Кэнн, в полном смысле слова, пытался подвергнуть «допросу с пристрастием» владельца магазина, но тот, опасаясь конкуренции, наотрез отказался его информировать. Ничего не поделаешь, Австралия — страна демократическая! Герпетолог рвал и метал, но бизнесмен был глух и к мольбам, и к угрозам. Спустя какое-то время в эту историю невольно вмешалась экологическая общественность: торговля черепахами, да и вообще любыми представителями фауны «пятого континента» была категорически запрещена. Но Кэнн упорно продолжал искать таинственных черепах в водоемах Австралии. Наконец-то он нашел любителя из штата Квинсленд, который, выступая как кустарь-одиночка, имел большой опыт инкубирования редких черепах. Это он сорвал занавес с «коммерческой тайны»; Это от него ученый заполучил в 1990 г. взрослую особь, добытую в водах реки Мэри.

В содружестве с коллегой из Университета штата Юта (США) Джоном М. Леглером австралийский герпетолог присвоил новому виду название *Elusor macmrus*, по-латински «длиннохвост, легко ускользящий», или «длиннохвост, пойманный при попытке к бегству». Род *Elusor* пока что представлен одним-единственным видом.

Длина панциря этой пресноводной черепахи достигает 40 см; у нее очень длинный, толстый хвост, уплощенный по бокам, достигающий половины панциря, а также длинная шея с темными глазами.

Джону Кэнну везет: в бассейне реки Фицрой, названной в честь капитана легендарного «Бигла» Роберта Фицроя, в том же штате Квинсленд он не так давно с тем же Д.М. Леглером выступил как «крестный отец» нового рода черепах, который тоже представлен одним видом — *Rheodytes leucops*.



Молодая *Rheodytes leucops*  
(черепаха реки Фицрой)

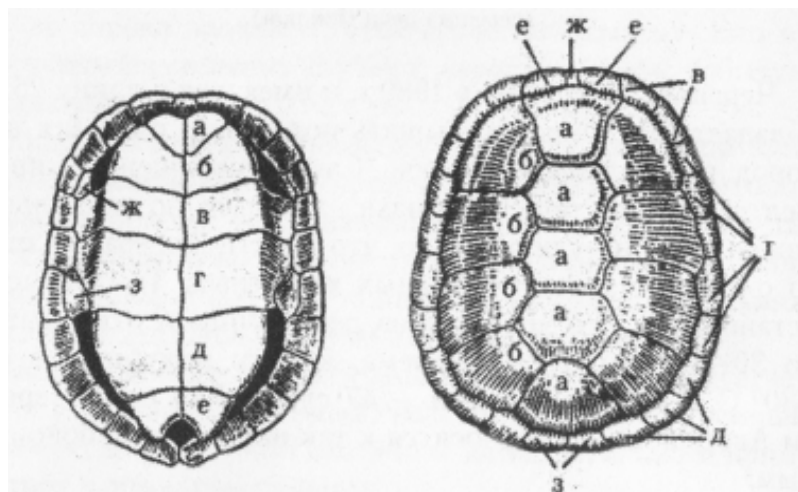
Черепаха, описанная в 1980 г. и имеющая в длину 25 см, обладает способностью дышать под водой, извлекая кислород из анальных пузырей. Самцы окрашены в яркие желто-красные тона. Черепаха известна по нескольким находкам, и не удивительно, что власти Австралии строго охраняют этих уникальных животных. Тем не менее установлено, что черепаха из реки Фицрой откладывает до 30—60 яиц в 2—3 приема, кладку инкубируют при  $+30^{\circ}$  С, а срок инкубации — 47 суток. Как и все черепахи Австралии, они относятся к так называемым бокошейным.

Что это за черепахи и чем они знамениты? Где, кроме Австралии, они обитают? Можно ли их содержать в неволе и как их содержат? Вы узнаете об этом из нашей книжки, дополняющей серию книг издательства «Аквариум», посвященную черепахам, уходу за ними и содержанию в неволе.

# Мягкотелые и бокошейные черепахи

Каких же черепах мы вправе считать «экзотическими»? Рептилии, о которых пойдет речь, заметно отличаются от прочих. Это подотряды Мягкотелых (*Trionychoidea*) и Бокошейных (*Pleurodira*). Надо сказать, что за прошедший век было описано немало количество их видов, обитающих в глухих уголках нашей планеты.

Каждый из нас, несомненно, осматривал роговой покров черепахи, как сухопутной, так и водной. Он армирован костяным куполом, и черепаха вправе повторить английскую поговорку: «Мой дом — моя крепость!» А у мягкотелых *Trionychoidea* роговой покров замещен мягкой кожей, как явствует из наименования подотряда. Спинной щит (его называют карапаксом) имеет хрящевое окаймление, а на брюшном (пластроне) располагаются



Нижний и верхний щиты черепахи

Щитки: а) горловые; б) плечевые; в) грудные; г) брюшные; д) бедренные; е) заднепроходные; ж) подмышечные; з) паховые.

Щитки: а) позвоночные; б) реберные; в) краевые передних конечностей; г) краевые боковые; д) краевые задних конечностей; е) краевые шейные; ж) загривковые; з) надхвостовые.

посредине хрящевые участки. Расположение щитков на панцире служит определению вида, и потому так сложно определить вид мягкотелой черепахи. Для бокошейных это важная характеристика, и поэтому мы включили рисунок, на котором изображены верхний и нижний щиты черепахи.

Мягкотелые черепахи приобрели «шноркель» - трубку для подводного плавания. Благодаря змеевидной шее И вытянутому хоботку, где на самом его кончике расположены ноздри, черепаха дышит, не всплывая на поверхность, лишь выставив хоботок. По мнению некоторых ученых, хоботок этот служит приманкой для рыб, своеобразной имитацией червяка. Но даже при глубоком погружении черепахи могут задержать дыхание на 10-15 часов. Такие достижения для животного, лишённого жабер, возможны благодаря интересному приспособлению: внутренняя поверхность глотки мягкотелой черепахи усеяна сосочками и ворсинками, а они поглощают кислород из воды. Примерно 30% всего потребляемого кислорода усиливается через выстилку глотки. Кожа черепахи тоже проницаема для растворённых газов, солей и воды, а потому мы можем с полным правом назвать этих черепах «земноводными пресмыкающимися». Зато они более уязвимы, нежели другие пресноводные черепахи, когда в водоёмы попадают химические отходы, мягкотелые черепахи и погибают вместе с рыбами.

Террариумисту следует знать, что черепахи не переносят долгого отсутствия воды — могут пересохнуть. На сушу они выходят лишь для того, чтобы обогреться на солнце и отложить яйца.

За малым исключением они преимущественно плотояды. Хотя у них, как и у всех черепах, нет зубов, раны, нанесённые острыми, как бритва, краями челюстей, очень серьёзные. Поэтому обращаются с ними так же осторожно, как и с ядовитой змеей. При уходе за мягкотелыми мне приходилось брать их за маленький участок кожистого панциря возле хвоста. Задача не из лёгких: панцирь сколь-





зок; проворная черепаха, извлеченная из воды, норовит достать обидчика, изгибая шею и голову, и зловеще класает челюстями.

Черепахи ловко орудуют острыми когтями как в нападении, так и в защите. Даже под водой они прекрасно обоняют. Известный террариумист Герхард Мюллер держал мягкотелую черепаху, которая по своему обыкновению, зарывалась в грунт, выставив хоботок. Но стоило бросить на дно немного рыбы или же говяжьего сердца, причем на значительном расстоянии, как черепаха вытягивала шею энергично освобождалась от грунта, устремлялась к добыче и безошибочно ее находила.

Днем большей частью черепахи находятся на дне водоема, а ночью разыскивают добычу — любых мелких водных животных, которых способны поймать. Никто не посмеет назвать этих черепах неуклюжими: движения их стремительны и на суше, а в воде они в своей родной стихии.



Мягкотелые черепахи представлены двумя семействами — Двухкоготные (*Carettochelyidae*) и Трехкоготные (*Trionychidae*).

Единственная представительница двухкоготных владеет парой когтей на каждой конечности.

Все прочие представители — Трехкоготные — обладают только тремя когтями. В семействе 7 родов, однако специалисты продолжают дробить их на более мелкие систематические единицы. Распространены от юга Малой Азии до Японии и островов Малайского архипелага, в Северной и Центральной Африке, а также в Северной Америке. Один вид обитает на Дальнем Востоке России. Известно 23 вида этих неуживчивых черепах.

Не менее любопытны особенности, поведение и географическое распределение Бокошейных (*Pleurodira*). Когда испуганная черепаха втягивает шею в панцирь, она изгибает ее вертикально, крюком, как латинская буква «S» (так поступают скрытошейные и мягкотелые черепахи, кроме бокошейных). А у бокошейных шея укладывается вбок, в горизонтальной плоскости.

Бокошейные черепахи — примитивные, древние обитатели планеты, известные с юрского периода. Судя по всему, их почти полностью вытеснили более совершенные виды. Это несложно установить, исходя из географического распределения «живых окаменелостей». Пятый континент заселен исключительно бокошейными и лишь на крайнем севере Австралии обитает один вид из мягкотелых.

Одним из центров расселения и обилия черепах является Южная Америка, где встречаются такие диковинные виды бокошейных, как, например, матамата (*Chelus fimbriatus*). Наделенная гротескной и причудливой внешностью, она выглядит замшелой корягой, обрамленной лохмотьями и лоскутами водорослей. Здесь обитают 14 видов бокошейных и 8 скрытошейных; бокошейные преобладают.

В Африке соотношение видов среди двух подотрядов меняется в противоположную сторону, бокошейные оказались в меньшинстве.

Так, неравномерное распределение видов черепах по планете позволяет прочесть ее геологическую историю — Австралия и Южная Америка некогда оказались изолированными, и потому на этих континентах сохранились бокошейные, а также сумчатые среди млекопитающих. Бокошейные, как и мягкотелые черепахи хорошо приспособлены к водному образу жизни. Их панцирь уплощен, он имеет овальную форму, а шейные мышцы очень хорошо развиты. Конечности (острых когтей 4—5) оснащены плавательными перепонками.

Недавно вылупившиеся черепашки демонстрируют яркую, нарядную расцветку; с возрастом панцирь, конечно-сти и голова становятся тусклыми. Это касается и других видов водных черепах, в том числе мягкотелых.

Роговые щитки способны к обновлению: через 3—4 недели у змеиношейных (семейство Бокошейные) наступает частичная «линька».

Систематики выделяют два семейства бокошейных: Пеломедузовые (*Pelomedusidae*), населяющие Африку к югу от Сахары, Мадагаскар и Южную Америку (в семействе 5 родов и 19 видов) и Змеиношейные (*Chelidae*). Как гласит наименование семейства, у большей части змеиношейных невероятно длинная шея (чуть ли не длиннее карапакса!), которой они умело пользуются, заглатывая атмосферный воздух над поверхностью воды. Они населяют Южную Америку, Австралию и Новую Гвинею. В семействе 8—10 родов и 30—32 вида. Среди семейства упомянуты «героини» нашего рассказа — черепахи рек Мэри и Фицрой. В неволе они могут существовать 25-30 лет или несколько дольше.

Заметная часть этих черепах оказалась в категории редких, малоизученных и охраняемых. Так, дальневосточная мягкотелая черепаха (*Trionyx sinensis*) занесена в «Красную книгу России», хотя она не представляет редкости в пределах ее обширного ареала, однако северная популяция находится в угрожаемом состоянии.

В подобном же положении оказались и прочие редкие

виды мягкотелых, в частности, евфратский (*Trionyx euphraticus*) и африканский (*T. triungius*) триониксы.

Среди редчайших черепах, обитающих в пресных водах, обращает на себя внимание ложная емидура, она же болотная жабыя черепаха (*Pseudemydura umbrina*) из Австралии. Она достигает в длину всего лишь 12,5 см, и ее местобитание ограничено несколькими болотцами, которые пытались осушить ради пастбищ. К счастью, район этот объявлен строго охраняемой зоной; черепаху успешно разводят в неволе.

Как же можно спасти черепах и прочих исчезающие животных от истребления? Многие государства, озабоченные исчезновением и сокращением редких видов, а также встревоженные беззастенчивой добычей живности и торговлей ею, подписали в 1973 г. документ, который подкрепляет правовую основу международной и региональных Красных книг.

Это конвенция о международной торговле видами дикой фауны и флоры, находящимися под угрозой исчезновения — CITES (Convention on International Trade in Endangered Species of Wild Fauna and Flora). «Соответствующие списки сведены в три приложения», как указывают герпетологи И. С. Даревский и Н. Л. Орлов в книге! «Редкие и исчезающие животные. Земноводные и пресмыкающиеся». (М., «Высшая школа», 1988), «включающие соответственно: I — перечень видов, находящихся под угрозой исчезновения, торговля которыми запрещена, II — виды, не находящиеся под прямой угрозой исчезновения, но могущие оказаться такими в случае, если торговля ими не будет строго регламентированна. В Приложение III любая из подписавших Конвенцию стран может включить редкие виды своей фауны, торговля которыми регламентируется в ее пределах».

Конвенцию подписала Россия, а также некоторые другие, государства СНГ. Поэтому ознакомимся со списками применительно к мягкотелым и бокошейным черепахам:

Сомейства черепах	Приложение I	Приложение II
Трёхкоготные черепахи <i>Trionychidae</i>	Чёрный трионикс <i>Trionyx ater</i> Гангский трионикс <i>Trionyx nigricans</i> Глазчатый трионикс <i>Trionix hurum</i> Тёмный трионикс <i>Trionix nigricans</i>	Индийская лопастная черепаха <i>Lissemys punctata</i> и все её подвида
Пеломедузовые <i>Pelomedusidae</i>		Мадагаскарская щитоногая черепаха <i>Erymnochelys madagascariensis</i> Щитоногая черепаха Дюмерили <i>Peltocephalus dumeriliana</i> Щитоногие черепахи <i>Podocnemis spp.</i>
Змеиношейные <i>Chelidae</i>	Болотная жаба черепаха <i>Pseudemydura umbrina</i>	
<b>В Приложение III включили черепах из Ганы:</b>		
Грехкоготные черепахи <i>Trionychidae</i>	Африканский трионикс <i>Trionyx triunguis</i>	
Пеломедузовые <i>Pelomedusidae</i>	Африканская пеломедуза <i>Pelomedusa subrufa</i>	

# Основы содержания экзотических водных черепах

Прежде чем вы примете решение завести черепаху, следует подумать об ответственности за животное. Черепахе придется уделять время, обеспечить ее местом и разнообразным питанием, учитывать все ее потребности.

При надлежащем кормлении черепахи очень быстро растут, их придется перевести в более просторное помещение.

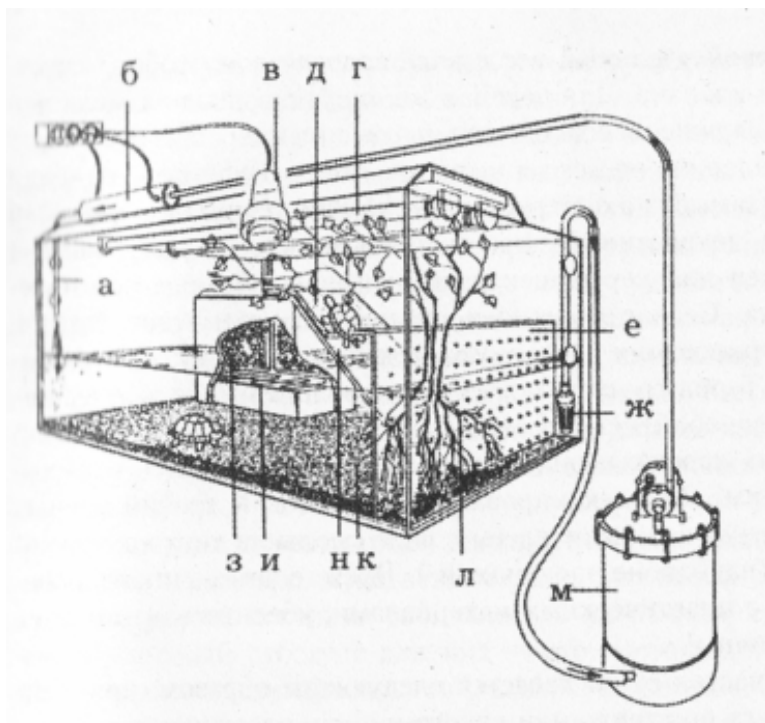
Заранее следует приобрести литературу о черепахах: подобные издания периодически появляются на книжном рынке.

Выбирая черепаху, возьмите ее в руки: она должна мгновенно втянуть голову, шею, конечности и хвост, если черепаха не утратила естественную боязнь за время долгого содержания в неволе. В первую очередь обратите внимание на состояние панциря у молодых особей: он должен быть достаточно твердым. Закрытые или воспаленные глаза, слизь и пузырьки из ноздрей — все это свидетельствует о недомогании животного. Лишь опытному террариумисту удастся выходить заболевших черепашек и вернуть их «в строй».

Когда черепаху сажают на спину, она должна быстро перевернуться. Однако учтите, что какое-то время она, испуганная, будет сохранять это положение. Опущенная в воду, она должна без всякой помощи мгновенно нырнуть и вынырнуть. Плывущая черепаха должна находиться на поверхности воды.

## Акватеррариум для бокошейных черепах

Принято считать, что акватеррариум для пресноводных черепах должен иметь следующие параметры: 130 x 70 x 70 см. Однако для бокошейных этот стандарт



Акватеррариум для водных черепах:

а) сток; б) наружный обогрев; в) лампа; г) осветитель (люминесцентная лампа); д) декоративная пробка; е) щит с отверстием, загнутый наверху; ж) отток; з) смесь песка и торфа; и) термокабель; к) придонный слой; л) корни растений; м) фильтр; н) трап

следует увеличить: вышеуказанные размеры для большей части видов неприемлемы, разве что подобные объемы пригодны для черепаший молоди. Это крупные животные, а их молодняк растет очень быстро.

В принципе водная секция акватеррариума должна занимать по меньшей мере  $\frac{2}{3}$  площади и никак не менее -10 см в глубину (в среднем 50—60 см). Многие авторы утверждают, что уровень воды не должен превышать ширину карапакса самой черепахи. Однако в естественных условиях даже крохотный прудик, где обитают черепахи, намного глубже комнатного акватеррариума.

Дело в том, что «глубоководные»- черепахи регулируют



ют свой удельный вес в воде посредством особого легочного клапана. Для черепах же, предпочитающих мелководье, лучше всего сделать наклонный трап, который, к сожалению, не всегда выполним из-за дефицита площади или замысла акватеррариума. Можно покрыть цементный трап декоративной пробкой, поскольку твердый цемент опасен для черепашек из-за сформировавшегося пластрона. Сейчас появились разнообразные материалы для декорирования террариума: пластик, наполнители и смолы. Террариумист может сам проявить вкус и усердие. Лучше обойтись без слоя гравия или песка (кроме мягкотелых черепах), они способны лишь загрязнить акватеррариум. Для декорирования дна песок и гравий разных размеров заливают клеем в виде смолы из двух компонентов (наподобие эпоксидной). Прежде чем начинать работать с пластическими материалами, убедитесь, что они не токсичны!

Участок суши делается следующим образом: приклейте лист оргстекла или какого-нибудь пластического материала ко дну и стенкам акватеррариума надежным клеем и во избежании течи хорошенько замажьте стыки. Участок суши засыпается грунтом, который может быть использован для яйцекладки. Наиболее удобен слой мелкого гравия в качестве дренажа, а наполнителем может служить смесь речного песка и торфа в пропорции 3:2. Чтобы черепахи не заносили грунт в водоем на пластроне, смесь засыпают несколько ниже бортика. К листу можно приспособить наклонный трап, а дно акватеррариума оснастить стоком, если владелец почему-то настроен против фильтрации воды.

## Аквариум для мягкотелых черепах

В аквариумах, помимо морских черепах, содержат и мягкотелых, а также те виды, которые проводят практи-

чески все время в воде, например, матамату. Естественно, здесь совершенно не приемлема аквариумная растительность: правда, для декорирования можно использовать в качестве фона фальш-стенку. Для всех мягкотелых черепах и матаматы грунт совершенно необходим. Здесь рекомендуется промытый речной песок с песчинками диаметром от 0,5 до 1,5 мм. Камешки с острыми гранями и кварцевый песок совершенно исключаются. Корни болотных растений, хорошенько отмытый топляк, или плавник, а также коряги служат отличными декорациями. Песок периодически промывается (в особенности для мягкотелых черепах), так как они зачастую подвержены грибковым заболеваниям.

Правда, как показал опыт террариума Ленинградского зоопарка, песок для мягкотелых черепах беспокоил обитателей аквариума; песчинки забивались в их нежные складки. Идеальный субстрат для них — это настоящий, природный ил, но имитировать его в аквариуме сложно. Здесь мягкотелые черепахи обходились вообще без субстрата — их держали в аквариумах, склеенных из оргстекла.

Чтобы упростить уход за аквариумом, если грунт необходим для его обитателей, рекомендуется установить мощную систему фильтрации.

При помощи донного фильтра, установленного под гравием, вы обеспечите прокачку воды через грунт для более эффективной и качественной очистки. Для слоя песка толщиной от 8 до 20 см (в зависимости от размеров черепах) соответственно потребуется мощная помпа. Пропускная способность должна составлять по меньшей мере 20—30 литров в минуту: чем мощнее фильтрование, тем лучше.

Следует обратить особое внимание вот на что: хотя вода фильтруется постоянно, рекомендуется освежать воду через каждые 10—14 суток (в зависимости от размеров и количества обитателей). Даже самый мощный фильтр не сможет промыть нитраты, которые присутствуют в высокой концентрации даже в кристально чистой воде и мо-

гут оказаться токсичными для наиболее прихотливых экзотических рыб.

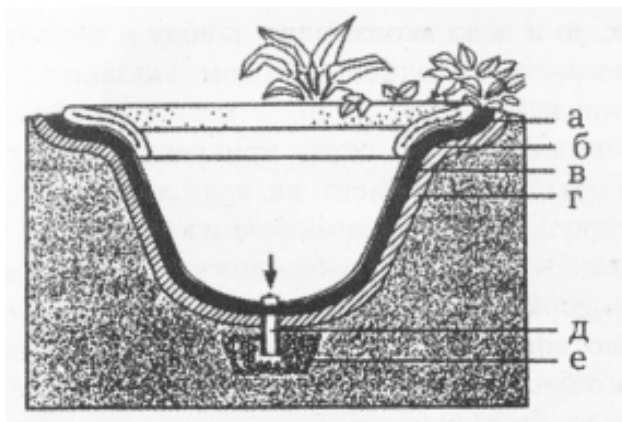
Покупая фильтр, помните, что водные черепахи производят огромное количество отходов. Поэтому важно выбрать удобное мощное устройство в виде помпы-центрифуги. Если продавец уверяет, что мощность фильтрации вполне приемлема для аквариума объемом в 200 л, ее следует утроить. Когда содержат половозрелых особей в надежде на их размножение, вместо аквариума пользуются акватеррариумом, чтобы черепахи могли бы отложить яйца.

## **Наружный пруд для водных черепах**

Счастливы — владельцы садового участка — имеют неограниченные возможности, чтобы сделать наружный «черепашник». Для полуводных и водных черепах пруд играет ведущую роль.

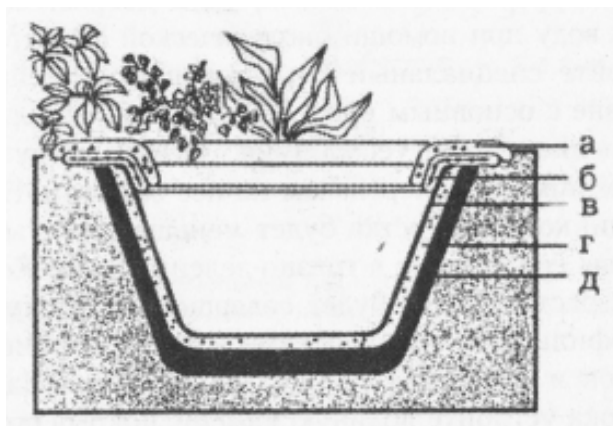
Не имеет значения, какие материалы используются для строительства пруда; главное, чтобы он служил своему назначению. В хозяйственных магазинах предлагаются удобные облицовочные материалы; уверяют, что некоторые из них устойчивы даже к ультрафиолетовым лучам. Чтобы создать черепахам полноценные условия, делается следующее. Иногда облицовочный материал у самой кромки пруда подвергается действию солнечных лучей; со временем он теряет эластичность и начинает трескаться. После укладки облицовки на «берегу» укрепляют армированную сетку таким образом, чтобы «берег», начиная от края пруда, уходил под воду. Сверху наносится слой цемента, защищающий прибрежный участок. Металлическая сетка служит для того, чтобы цемент не растрескивался.

Но чаще всего цементный водоем начинает трескаться и пропускает воду. Один из наиболее удобных вариантов — использование армированной пластиковой облицовки или



Бассейн для водных черепах с пластиковой выстилкой:

н) цемент, армированный металлической сеткой; б) выстилка; в) слой песка; г) слой пенопласта; д) сливная пробка; е) гравий



Пластиковый бассейн в качестве наружного пруда:

а) декоративная пробка; б) цемент, армированный металлической сеткой; в) пластиковый бассейн; г) пенопластовые листы; д) песок

формы из стекловолокна, поскольку эти облицовочные материалы всегда в наличии, имеют низкую теплопроводность и не подвержены заморозкам.

Такая емкость, рассчитанная на несколько тысяч литров, вкапывается в грунт.

Чтобы набросать контур и сделать берег удобным для

черепах, то и дело вползающих в воду и выползающих из нее, пользуются сходным методом, указанным для облицовки пруда.

На металлическую сетку прикрепляют декоративную пробку, разливают цемент на край пруда и вдавливают его в сетку. Таким методом пользуются, чтобы облегчить черепахам вылезание: пробка мягкая и удобная. Иногда вместо пробки цемент вдавливают в гальку. Это выглядит довольно эффектно. Дополнительное преимущество цементного берега состоит в том, что он защищает от потоков дождя, стекающих в воду.

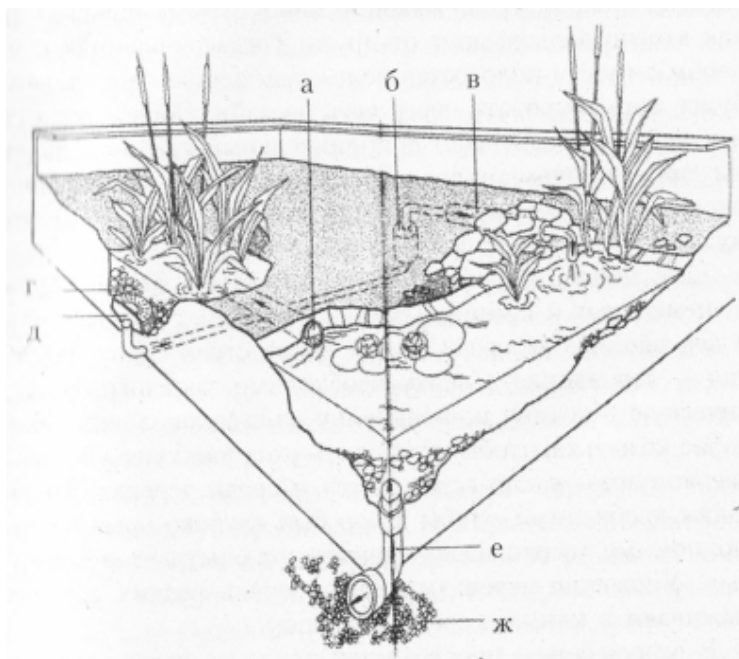
Никто не придет в восторг от грязного пруда в собственном саду, и если вы содержите довольно большое количество черепах, они очень быстро загрязнят вам пруд. И здесь опытные террариумисты готовы дать добрый совет, как очистить воду при помощи биологической фильтрации.

Устройте специальный фильтрующий бассейн на одном уровне с основным водоемом. Мелкая металлическая сетка отделяет его от террариума. Загните сетку в сторону, чтобы помешать черепахам на нее залезать. Еще один совет: оцинкованная сетка будет меньше бросаться в глаза, если вы ее окрасите в грязно-зеленый цвет. Когда растения разрастутся, она будет совершенно невидимой. Бассейн-биофильтр должен достигать 40 см глубины. Сделайте сток в самой глубокой точке водоема. Над отверстием стока устройте водяную камеру, покрыв его перфорированным пластиковым колпаком.

Следует знать, что водяная камера играет важнейшую роль в процессе фильтрации. Если нет водяной камеры, вода уходит в сливное отверстие, не проходя через фильтрующий субстрат.

Теперь заполните доверху бассейн-биофильтр грубым гравием так, чтобы вода переливалась. В постоянно удобряемой воде рогуз, водяные лилии и прочие растения пышно расцветут и одновременно будут очищать воду от нитратов.

На глубине 60 см вода выкачивается из бассейна-биофильтра в водоем с черепахами с помощью водяного на-



Наружное помещение для водных черепах:

а) фильтр, заполненный гравием; б) насос; в) обогреватель; д) водяная камера с подсосом; е) отток; ж) сток

соса, а в бассейн-биофильтр грязная вода поступает само-теком через проложенную трубу. Пластиковые трубы про-служат дольше, если стенки будут соединены надежным клеем. Лучше всего пользоваться насосом с масляным ох-лаждением, поскольку камера насоса будет находиться под землей, а рукава, имеющие течь, или ливень могут приве-сти к сбору воды, вызвав перебои в работе насоса с воз-душным охлаждением. Чтобы не таскать черепах то в дом, то из дома, когда меняется погода, подсоедините к насосу полный обогреватель собственной конструкции.

Советуем сделать входное отверстие трубы, ведущей в

бассейн-биофильтр, и выход сливной трубы биофилтра как можно дальше друг от друга. Тогда очищенная и по необходимости подогретая вода, насыщенная кислородом, будет циркулировать через весь бассейн. Поскольку водные черепахи извлекают дополнительный кислород из воды при помощи анальных пузырей, вода, обогащенная кислородом, чрезвычайно важна для многих видов. К тому же это улучшает процесс фильтрации.

Есть немало способов, чтобы огородить всю систему: от цементных и кирпичных стен до щитов стекловолокна и деревянного забора. Из всех видов оград самая надежная — деревянная. Сверху необходимо закрепить металлическую закраину или закраину из стекловолокна наподобие козырька, чтобы исключить уход наиболее упорных «верхолазов», какие встречаются и среди черепах. Точно также необходимо, чтобы забор был глубоко врыт в землю; помимо «верхолазов» существуют опытные «землекопы». Уползшие черепахи лишь в очень редких случаях выживают в климате средней полосы.

В огороженном пространстве пруда не рекомендуется грунт под посадку растений: черепахи их объедают и вытаптывают.

## Обогрев и освещение

Следует знать, что предпочитаемая температура большей части видов черепах колеблется от +25° до +32° С. Очень немногие виды выдерживают (ненадолго) комнатную температуру, а свою активность снижают лишь в зимний или летний периоды (в «спячке»). Поэтому аквариум или акватеррариум надо оснастить аквариумным терморегулятором или же термопластинами наземной секции, а также прочими обогревательными приборами, следя за показаниями двух термометров: для воздуха и воды.

Можно использовать стандартные лампы накаливания в зависимости от их мощностей, но наилучшим вариантом

является сочетание ртутно-газоразрядных ламп с люминесцентными трубками. Обычно их монтируют на крышке акватеррариума. Акватеррариум должен хорошо вентилироваться, используя потоки воздуха и отверстия на крышке и стенках, если стенки сделаны из оргстекла и просверлены. В воду погружают аквариумную грелку или терморегулятор, но их и водный термометр следует надежно защитить, чтобы любопытные черепахи не добрались до любых технических приспособлений: они живо реагируют на красный столбик термометра, напоминающий червяка.

Контролируя показания термометров для воздуха и воды, устанавливается регулируемое аквариумное реле. Температура воздуха в акватеррариуме должна быть чуть-чуть выше (на 2° C).

Было отмечено, что бокошейные черепахи рода *Podocnemis* под ультрафиолетом реагировали совершенно иначе, нежели все прочие: при облучении свыше 15 минут их радужные оболочки серели, и острота зрения заметно падала. Однако спустя несколько суток зрение восстановилось, а поведение возвратилось в норму. Ни одна из других черепах не вызывает столь отрицательной реакции на ультрафиолетовое облучение.

Учитывая относительную доступность люминесцентных ламп с ультрафиолетовым компонентом, во избежание ожогов воспользуйтесь защитным экраном для этой части спектра не более, чем это необходимо, особенно если представляется возможность содержать черепах под естественным солнечным светом в летний период. Сегодня зоомагазины предлагают широкий выбор люминесцентных ламп с полным спектром; к тому же эти лампы создают отличное цветовое воспроизведение, а инфракрасные лампы зачастую монтируют как источник обогрева при выращивании молодых черепашек.

Освещение акватеррариума должно соответствовать условиям содержания конкретного вида черепахи: есть виды «тенелюбивые» и есть «светолюбивые». Вторых намного больше.



# Разведение черепах

Итог содержания черепах и, главное, успешного их разведения — венец трудов террариумиста. Под успешным разведением следует понимать такое разведение, когда спаривание состоялось в неволе, но куда большим достижением является тот факт, когда удастся выходить потомство, способное размножаться в последующих поколениях.

Наружное содержание черепах в теплый сезон является важной предпосылкой к разведению, но не менее важен и поиск подходящего партнера (или партнерши), а также полноценный, разнообразный рацион. У черепах имеются свои «симпатии» и «антипатии», и самка может оказаться «холодной», когда владелец подсовывает ей самца по своему усмотрению.

Бывает, что самка отвергает одного за другим очередного «воздыхателя», как бы самцы ни старались ее завоевать. А тут очередной претендент, ничем не отличающийся от прочих, действует по известному крылатому выражению: «Пришел, увидел, победил!»

Лишь немногие виды водных черепах демонстрируют церемонное ухаживание: оно сложно и продуманно.

Однако среди водных черепах есть немало представителей грубого натиска, например *Phrynops* (жабоголовые). Конечно, у разных особей и в этом плане есть индивидуальные различия.

Все виды водных черепах откладывают яйца только на берегу, а большая часть тропических форм делает это с ноября по февраль.

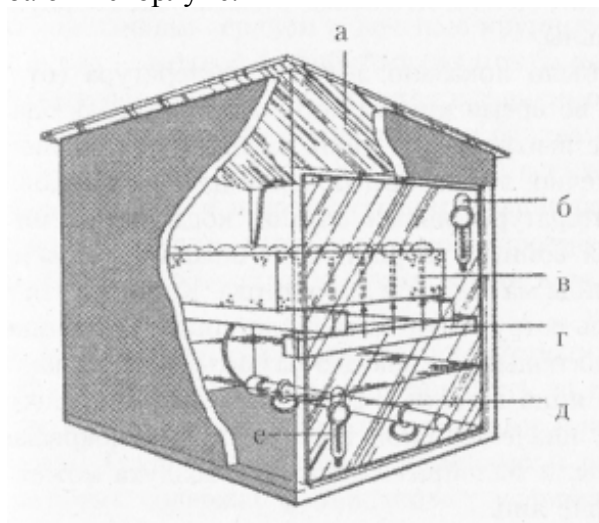
Сезон размножения, сроки беременности, инкубационный период, количество кладок и яиц будут указаны в отдельных очерках. Перед кладкой самка становится беспокойной, вылезает из воды, начинает неустанно копать ямки, и если гнездовая камера ее не устраивает, бросает ее и начинает следующую. Она зачастую пытается караб-

каться на стенки помещения и вновь возвращается в воду, пока не исполнит свой материнский долг. Этот процесс длится 8—10 суток.

Террариумисту следует переложить яйца, зарытые самкой, в подходящий субстрат (смесь речного песка с торфом), извлечь поврежденные, а целые оградить, чтобы защитить кладку от посягательств других самок, если они остаются в акватеррариуме. Иначе самки могут раскопать кладку. Столь же рискованно оставлять кладку открытой и по другим соображениям: вылупившиеся черепашата могут оказаться в воде вместе со взрослыми особями.

Температура наземной секции акватеррариума, где зреют яйца, поддерживается за счет обогревающих пластин.

В среднем температура инкубации черепаших яиц колеблется от  $+25^{\circ}$  до  $+30^{\circ}$  С (как и предпочитаемая температура большей части видов). Более высокая температура нежелательна: она приводит к быстрому развитию эмбрионов; при температуре  $+32^{\circ}\text{C}$  черепашки не могут проклюнуться и погибают в скорлупе.



Устройство инкубатора:

а - смотровые окна; б — термометр; в — слой пенопласта с отверстиями для вентиляции кладок; г — опора; д — обогреватели; е — водный термометр

Как правило, яйца созревают в течение 2—3 месяцев, в редких случаях до 3—5, но известны случаи, когда срок инкубации доходил до полугода!

Как относительно недавно было установлено, температура определяет пол зародыша в процессе его развития. Так, при температуре инкубации  $+30^{\circ}\text{C}$  вылупляются большей частью самки, при  $+25^{\circ}\text{C}$  — самцы.

К сожалению, среди многочисленных кладок попадаются неоплодотворенные яйца, а бесконечные спаривания оканчиваются неудачей. С другой стороны, активная сперма в организме самок некоторых видов водных черепах может храниться до пяти лет.

Яйца черепах в кладке желательно осторожно надписать простым карандашом или же сделать любую отметку, хотя есть мнение, что любое изменение зародыша во время ориентации может сказаться на нем отрицательно. Однако для некоторых видов это правило не действует.

Тем не менее любые манипуляции вокруг кладки — взвешивание, измерение, бесконечные «еще раз просто взглянуть», дополнительные отметки на скорлупе — нежелательны.

Как было показано, низкая температура (от  $+18^{\circ}$  до  $+20^{\circ}\text{C}$ ) во время инкубации кладки не столь опасна, чем излишне высокая: она лишь замедляет развитие зародыша. Конечно; это не всегда верно для всех видов.

В литературе описан случай, когда во время Второй Мировой войны в Берлинском Аквариуме служащий положил яйца матаматы в ящик стола. Когда спустя несколько недель сотрудники выдвинули крышку, в ящике ползал жизнеспособный, полностью развитый черепашонок.

Если яйца попали в воду, их необходимо немедленно извлечь, иначе эмбрион погибнет. Вода покрывает поры скорлупы, и малейшее отсутствие воздуха может привести к порче яиц.

Иногда обнаруженную кладку переносят в инкубатор или в термостат.

Как сделать инкубатор для черепах, показано на ри-

сунке. Субстрат для инкубации — это смесь речного (не кварцевого) песка и торфа в пропорции 3:2 глубиной 25 см. На дне, как указывалось, оборудуют дренаж из тонкого слоя мелкого гравия.

## Кормление черепах

В отличие от многих террариумных животных, которым постоянно требуется такая живая пища, как насекомые, моллюски, грызуны, птицы и даже змеи и ящерицы, Кормление черепах не составляет труда — главное, чтобы поступление разнообразных кормов включало в себя основные компоненты. И хотя водные черепахи предпочитают плотоядные «блюда», они не прочь разнообразить их вегетарианским столом.

Так, водных черепах желательно кормить креветками. Они содержат большое количество кальция, необходимого для формирования панциря. Раз в неделю черепах кормят мелко нарезанным сердцем и печенью крупного рогатого скота и раз — мелкой рыбой. Морская рыба вымачивается. Водным черепахам предлагаются в зависимости от сезона, листья одуванчика, салат, ломтики банана и прочие фрукты. Дополнительно предлагается все то, что можно собрать в поле и на реке: гусеницы, личинки мух, дождевые черви, слизни, наземные и пресноводные улитки, всевозможные насекомые, а также живая пресноводная рыба.

Рацион молодых черепах требует особого внимания, потому что малейшая ошибка может повлиять на их развитие. Рахитические изменения длятся годами или остаются навсегда. Трудно объяснить, почему особи равного размера, которых содержат в одинаковых условиях при одном рационе, реагируют совершенно по-своему. Одна особь может иметь рахитические симптомы, а точно такая же того же вида — нет.

Молодняку необходим еще более разнообразный рацион: наскобленные сердце и печень крупного рогатого скота, водные ракообразные (дафния и т. п.), личинки комаров, мелкие пресноводные улитки, нашинкованные дождевые черви, а также промышленные корма. Очень полезен луговой планктон, собранный методом кошения, который содержит массу разнообразных насекомых.

Следует быть осторожным при кормлении трубочником. Поскольку этот корм собирают в иле каналов или сточных вод, существует риск заражения болезнетворными организмами.

Помимо лугового планктона, в течение первых трех месяцев черепашатам дают корм, содержащий 50% креветок, 40% бокоплавов (морыша) и 10% рыбных хлопьев, что содействует и развитию, и окраске панциря. Чем разнообразнее рацион, тем лучше. Ни в коем случае нельзя кормить черепах однородной пищей. Взрослых черепах достаточно кормить 2—3 раза в неделю, чтобы они съедали все без остатка.

Витамин D совершенно необходим для кальциевого обмена; в свою очередь D<sub>3</sub> активизируется ультрафиолетовым светом. Нарушение взаимодействия между этими факторами приводит к излишку витамина, но куда чаще встречается его дефицит. Результатом являются изменения панциря или его размягчение. При неверном кормлении карапакс черепахи выпучивается и становится бугристым; животное принимает гротескный вид.

Поскольку молодые черепахи растут очень быстро и требуют внимания, их кормят ежедневно, насыщая рацион кальцием, витаминами и микроэлементами. Черепашке длиной 6 см добавляют в корм эти жизненно необходимые вещества из расчета 0,2 г; свыше 6 см—0,5 г. Одной взрослой особи (около 15—30 см длиной) добавляют минеральную подкормку из расчета 3—5 г.

Сейчас в зоомагазинах появились готовые корма для водных черепах, содержащие сбалансированные рационы с добавками кальция и витаминов. Эти корма, зачастую в

виде таблеток или гранул, легко усваиваются большей частью черепах после непродолжительной адаптации. Следите, чтобы эти корма не попадали в воду и не загрязняли ее: вначале их испытайте.

Помимо перечисленных кормов, для черепах готовят "черепаший холодец" (или пудинг) на желатине. Его можно хранить в холодильнике, и преимущества холодца очевидны: все компоненты хорошо перемешаны, и черепахи не смогут выбирать лакомые кусочки, как они зачастую поступают. Холодец обильно насыщает витаминами и микроэлементами. Это блюдо рекомендуется многими авторами, в особенности оно удобно, если вы содержите большое количество черепах.

Рецепт рассчитан на 8 литров «холодца» и включает следующие ингредиенты: 1 литр нежирного молока; 5 яиц; 1 кг моркови; 1 кг кальмаров (поскольку щупальца очень плохо перевариваются, лучше брать мелких кальмаров или же нарезанных на кусочки); 1 кг нежирной рыбы (лучше с чешуей и костями); 0,5 кг креветок; 0,5 кг говядины или говяжьего сердца, а также немного печени (иначе печень быстро испортится); 4 таблетки поливитаминов; 1 столовую ложку муки из морских водорослей; 600—800 г высококачественного порошка желатина (70—80 г на литр), минимум 260 единиц по Блему (мера способности связывания желатина).

Ссыпьте порошкообразный желатин в емкость и залейте его холодной водой (1,75 л), хорошенько размешав. Оставьте на 15—20 минут, а затем, постоянно помешивая, растворите на малом огне.

Сварите в течение 5 минут морковь на пару, а затем вместе с кальмарами, рыбой, сердцем и креветками пропустите через мясорубку (чтобы не резать все это на мелкие кусочки) или же пропустите все через миксер. Переложите смесь в другую емкость и подогрейте ее на медленном огне. Затем добавьте горячее молоко, яйца, порошок морских водорослей, капсулы поливитаминов (растворенные в малом количестве воды) и хорошенько пе-

ремешайте. Подогрейте приготовленное пюре при температуре от  $+35^{\circ}$  до  $+40^{\circ}$  С (пользуясь лабораторным термометром).

Затем разлейте пюре по порциям с растворенным желатином, подогретым до  $+40^{\circ}$  С, следя за показаниями термометра (если разница температур между двумя жидкостями окажется слишком высокой, желатин не схватится). Сразу же перелейте «холодец» в низкие плоские тарелки и поставьте его в холодильник. Когда корм застынет и охладится, его можно делить на порции и скармливать черепахам.

## Зимняя спячка

Чтобы поддерживать черепах, живущих в северном полушарии, в добром здравии, им устраивают искусственную зимовку. Это касается лишь взрослых особей. Недавно вылупившиеся черепашки в процессе спячки зачастую погибают или же выходят из нее так, что остаются ослабленными и «затянутыми» в росте. Согласно многим исследованиям, зимовка не входит в число обязательных условий содержания черепах, но она положительно влияет на репродуктивный потенциал некоторых видов.

Зимовка рекомендуется для мягкотелых черепах Северной Америки, Азии и прочих регионов с близкими климатическими условиями. Таких животных укладывают в емкость с водой при температуре  $+8+10^{\circ}$  С, причем комната должна быть необогреваемой их можно оставить и в подвале при такой же температуре.

Черепах перестают заранее кормить, чтобы пищеварительный тракт был очищен, а фекалии не загрязнили воду. Черепахи остаются в этом помещении до тех пор, пока не потеплеет (опасайтесь преждевременных оттепелей).

В течение двух лет не рекомендуется устраивать спячку для молодняка: зимой их содержат при температуре чуть ниже обычной. В этот период черепахи мало едят и

стараятся спрятаться. Это касается и нездоровых черепах, а также тех, которые по разным причинам не включены в группу размножения.

## **Профилактика и лечение некоторых болезней черепах**

Сложилось обиходное мнение, что черепахи — существа неприхотливые, хотя и экзотические.

Эта точка зрения превратна и является одной из наиболее распространенных заблуждений. В неумелых руках черепахи медленно агонируют, и такая агония может длиться годами. Конечно, среди около двухсот видов черепах, ведущих водный образ жизни, есть и неприхотливые виды, и есть изнеженные, «капризные», проблемные для содержания и разведения. Именно неприхотливых рекомендуют начинающему любителю.

Как и при недомогании любых живых существ, болезнь легче предупредить, нежели ее лечить.

Взрослая черепаха должна выдержать карантин в течение 2—3 месяцев. Проследите за ее поведением, питанием, ее реакциями. Если есть такая возможность, отправьте анализ кала на исследование в ветеринарную лабораторию на предмет паразитических червей.

Карантинный объем, где временно содержится животное, обрабатывают антибактериальным мылом, спиртом или, на худой конец, ошпаривают кипятком. Это же касается инвентаря, прикрепленного к черепахе для ухода. Итак, прошел срок в «камере-одиночке», черепаха внешне здорова и ее можно впустить в заранее подготовленный акватеррариум.

Необходимо следить за температурным режимом воздуха и воды. Если вы содержите в акватеррариуме более одной особи, черепахи должны иметь несколько укрытий, как на берегу, так и на суше; акватеррариум должен быть



просторным во избежание межвидовых и внутривидовых «разборок», с целью исключить возможные травмы.

Ни в коем случае нельзя кормить черепах однообразной, скудной пищей. В природе они поедают массу самых разнообразных животных и растений, и выбирают их по своему усмотрению. Об этом можно судить по исследованию их питания. Состав корма с возрастом может измениться. Наилучший корм — живой; очень удобен черепаший «холодец» (его иногда называют «пудингом» или «заливным»), насыщенный витаминами и микроэлементами, о котором мы уже писали.

При однообразном кормлении у водных черепах зачастую наблюдаются гиповитаминозы А, В и Е, особенно при кормлении рыбой, если она не прошла термическую обработку, или же если рыба излишне жирная (мойва, скумбрия и т. д.).

Для черепах профилактика заболеваний — естественный солнечный свет (на худой конец УФ-облучение).

Однако не перестарайтесь! Теплолюбивых черепах следует выставлять в наружный бассейн только в середине лета и следить за изменениями погоды. То же касается и пользования УФ-лампой. Ниже будут указаны рекомендации по экспозиции.

Акватеррариум или аквариум требует постоянного ухода и внимания за их обитателями для поддержания гигиены помещения. С целью профилактики грибковых заболеваний молодым черепахам добавляют 2 г морской соли на 1 л воды.

Зачастую карапакс некоторых водных черепах покрыт слоем водорослей; это вполне естественно и, более того, полезно — слой служит маскировкой.

Однако слишком активный рост, обусловленный загрязнением воды остатками пищи, приводит к расслаиванию щитков черепахи. С этой целью на пораженный карапакс наносят 1% медный купорос или раствор Люголя.

Тем не менее даже самые неприхотливые черепахи иногда оказываются на приеме у ветеринара.

Следует приветствовать появление за последние 10 лет ряда высококвалифицированных работ, посвященных вопросам содержания и, главное, лечения пресмыкающихся, изданных на русском языке.

Любитель должен иметь эти издания на своей рабочей полке, поскольку черепахи, столь внешне устойчивые, запиту серьезно болеют, а обратиться в ветклинику не всегда бывает возможно.

Ниже мы перечисляем характерные болезни водных черепах и методы их лечения.

## Глазные болезни

Водные черепахи зачастую страдают из-за глазных болезней, что иногда бывает сопряжено с загрязнением воды, особенно в открытом бассейне.

**Симптомы** однородны — воспаленные глаза, припухшие веки, иногда слизистая оболочка глаза окрашена в багровый цвет.

**Лечение.** Изолируйте животное, держите его на суше и воспользуйтесь ветеринарным средством от глаз (включающим сульфаниламиды или антибиотики) трижды в сутки. Ежедневно погружайте животное в теплую, чистую воду (+26+28°C) лишь на несколько часов. Продолжайте лечить, пока глаза не придут в норму.

## Размягчение, или деформация панциря

Оно является результатом рахита и на последних стадиях весьма серьезно.

**Симптомы.** Обычно панцирь черепахи довольно тверд и не гнется, если не считать крохотных черепашек и мягкотелых черепах. Если панцирь мягок, и вы можете потрогать пластрон наощупь, ваш пациент требует экстренной помощи. Как правило, у черепахи воспаленные глаза. Во многих случаях деформация карапакса и пластрона (загнутые края щитков, образование бугров у видов, ко-

торые имеют в нормальном состоянии гладкий карапакс или прочие аномалии сопряжены с одним и тем же: недостаточностью витамина D, отсутствием солнечного света или же эквивалентного искусственного, однородным и скудным питанием.

**Лечение.** Если конкретный вид не требует излишне высокой температуры, держите черепаху в уличном вольтере или на балконе, хотя бы на летний период. Предлагайте поливитамины с высоким содержанием витамина D<sub>3</sub>. Включите в рацион: креветки, дождевые черви, моллюски вместе со скорлупой, а также кальциевые препараты (в том числе щиток каракатицы). Если черепаха избегает прямого солнечного света, воспользуйтесь ультрафиолетовым, соблюдая вышеуказанные предосторожности, начиная экспозицию от 1 мин до 10 мин на расстоянии 1 м. На последней стадии болезни рекомендуется ветеринарная инъекция водорастворимого витаминного препарата, содержащего A, D<sub>3</sub>, E и C.

## Повреждения панциря

Механические повреждения панциря, обусловленные падением и подобной халатностью, не считая крайних случаев возможных внутренних травм, не представляют опасности. Они излечиваются относительно быстро. На поврежденный участок накладывают средство, содержащее жир тресковой печени, и изолируют больное животное. Иногда требуются антибиотики. Повреждения панциря, которые неожиданно появляются на ограниченных участках, поначалу в виде темных пятен, тоже не представляют проблем.

**Симптомы.** Необходимо снять поврежденный спинной щиток. Под щитком располагается травма до самой кости, а на ней сыроподобная, дурно пахнущая масса. В крайних, серьезных случаях кость может быть разъедена.

**Лечение.** Отделите пораженный спинной или же брюшной щиток. Маленькой ложечкой осторожно вы-

Скоблите мягкие части, пока не появится твердая костная основа. Легкое кровотечение неопасно. Затем обработайте рану спиртом, очистите с помощью щетки генцианом-виолетом (спиртовым раствором) и присыпьте порошком тетраамицина. Будьте осторожны! Работайте в защитных перчатках, поскольку генциан-виолет очень сильно обесцвечивает и сохраняется на пальцах надолго. Повторяйте процедуру, пока животное не выздоровеет. Это лечение длится несколько недель.

## Пневмония

Черепашки, содержащиеся в террариуме, зачастую получают воспаление легких, особенно при внезапном падении температуры на улице или же при неадекватном уходе и в комнате.

Продолжительное похолодание может привести к пневмонии.

**Симптомы.** Черепашка выглядит апатичной; у нее влажные ноздри. Во время акта дыхания из ноздрей появляются маленькие пузырьки, и черепашка выпускает хрип или свист. Ее способность к плаванию и нырянию заметно нарушена.

**Лечение.** Животное следует изолировать и содержать в чистоте и тепле. Полезно применить инфракрасную лампу (30 минут) или же ультрафиолетовую типа «Виталюкс» (10 минут). Помимо этого введите шприцом витамин А и Д орально, если это необходимо (при помощи велосипедного ниппеля, надетого на иглу, дабы исключить травмирование). Хороший эффект производят инъекции тетрациклинового ряда (тетраамицин, ауреомицин и т.д.) и прочих антибиотиков. При дозировке следует исходить из расчета 50 мг на 1 кг массы тела в первые сутки, затем 30 мг на 1 кг в течение 3—6 суток. Добавьте таблетку перекиси водорода в воду, что обеспечит рассасывание слизи.

## Туберкулез

Туберкулез бактериального происхождения зачастую внешне выглядит как пневмония.

**Симптомы** очень похожи на те, что были упомянуты в предыдущем разделе, только из ноздрей не выступают пузырьки.

Один известный террариумист указывает случай, когда змеиношейная черепаха погибла от туберкулеза. Вскрытие и исследование показали, что ей скармливали аквариумных рыб, павших именно из-за этой инфекции.

Туберкулез бывает в виде разнообразных форм, и передается не только алиментарным путем, но и внешним заражением. Только бактериологическая лаборатория может подтвердить диагноз при помощи посева культур.

**Лечение.** Медицинское лечение неизвестно. Тем не менее в неострых формах тепловой стресс при помощи инфракрасного и ультрафиолетового облучения, витаминные добавки, полноценное, разнообразное кормление могут содействовать выздоровлению. Очень важны профилактические меры. Следует помнить, что особи, ослабленные другими болезнями или же плохо питающиеся, куда более восприимчивы к туберкулезной инфекции. Однако, как правило, эта болезнь редко передается.

## Диаррея (кишечное расстройство)

В течение нескольких дней черепах не кормят. Предложите им тепловатый раствор фурадонина или фурацилина, в котором растворена таблетка танальбина, а также таблетки активированного угля-(истолченные, вымоченные в воде и скормленные при помощи трубки), которые зачастую дают положительный эффект. Если вы столкнулись с сальмонеллезом, добавьте в пищу хлорамфеникол из расчета 50 мг на 1 кг массы тела в течение недели. Но только бактериологический посев может диагностировать эти проявления кишечного расстройства; в таком случае

следует обратиться к ветеринару, если расстройство продолжается.

Черепашки играют невысокую роль в заражении людей. Тем не менее они являются носителями *Salmonella* — бактерий, вызывающих некоторые типы дизентерии, и периодические вспышки этой болезни среди детей в США и Европе были расценены как следствие игры с ручными черепашками.

## Паразитические черви

Помимо многих видов нематод (круглых червей) у черепах встречаются и ленточные. Только у одной популяции расписной черепахи (*Chrysemys picta*) в США было отмечено 14 видов круглых и плоских червей. Определить их, исследуя фекалии, чрезвычайно сложно. Черепахи подвержены паразитическим инфекциям из-за своих повадок; в частности, некоторые особи поедают фекалии.

**Лечение.** С целью профилактики вычистите водоем и участок суши, удалив фекалии. Для ленточных червей рекомендуют одноразовую дозу Дронцита (Байер) из расчета 25 мг на 1 кг массы тела. Для нематод определенного рода, таких, как *Capillaria*, лечение растягивается на 5 суток. Его повторяют через 2 месяца. В прошлом пользовались пиперазином (100 мг на 1 кг массы тела). Препарат Молевак, рассчитанный на лечение больных людей, хорошо себя зарекомендовал для остриц. Вынужденное лечение от червей вслепую — это не лучший и не действенный путь в борьбе с инфекциями. Большая часть червей может быть точно определена по образцам фекалий, и специфическое лечение предпишет ваш ветеринар. Следует знать, что некоторые глистогонные средства могут вызывать серьезный побочный эффект, если ими злоупотреблять. Некоторые из них даже в малых дозах могут быть для животных смертельными.

## Некроз кожи и панциря водных черепах

Некротические (омертвленные) участки обусловлены инфекционными болезнями, которые поражают кожу и панцирь водных черепах. При развитии болезни они разъединяют когти и пальцы.

**Симптомы.** Вначале появляются светлые участки преимущественно на голове и конечностях (реже на панцире). Если эти некротические участки потерять, кожа начнет кровоточить. Поначалу они невелики, но быстро разрастаются до очень крупных участков, которые впоследствии темнеют. Эти места опухают, и если пальцы черепахи поражены, то выпадают когти. Роговые края челюстей разрушаются и частично или же полностью тоже выпадают. Пораженные участки заметно разрастаются: черепаха перестает питаться из-за деформации краев челюстей, а затем погибает от истощения или сепсиса. Эта болезнь заразна, но разные виды черепах реагируют на инфекцию по-разному: одни более устойчивы других.

Вызывается бактерией, и многие другие патогенные факторы, как, например, грибки, поселяются на пораженных участках как вторичные.

**Лечение.** Если болезнь на ранней стадии, лечение несложно и черепаха имеет шансы на выздоровление. В таких случаях хорошо помогают концентрированные солевые ванны; применяют и чистый спирт (следует беречь глаза!).

Так, описан случай, когда в террариуме заболели четыре молодые водные черепашки. Их поместили на 10 минут в солевой раствор из расчета 1 столовая ложка на 1/4 литра воды таким образом, чтобы их головы находились снаружи. Затем их посадили в маленький аквариум с солевым раствором (5 г на 1 литр). На следующие сутки черепашек извлекли, высушили и при помощи щеточки протерли спиртом. Через час их погрузили в слабый солевой раствор; эту процедуру повторяли несколько раз.

Лишь один экземпляр с глубокими некротическими поражениями погиб. Остальные трое выздоровели через

неделю. При малейшем рецидиве каждого из них извлекали и и хорошенько протирали сырой солью. Через полчаса соль смывали; после этого пораженные пятна не появлялись. В качестве профилактической меры, как мы упоминали, для всех водных черепах полезно добавлять морскую соль (2 г на 1 л) в воду акватеррариума или аквариума, разумеется, кроме открытых бассейнов.

Немецкие любители пользуются смесью двух сульфаниламидных препаратов, марбадал и дебенал-М (аналога сульфазина). Животное извлекают, обрабатывают этим веществом все туловище и выдерживают сутки без воды. Эту процедуру повторяют через суточные интервалы, Обычно через несколько суток пятна на коже исчезают.

Некроз успешно излечивается байреной при дозировке 80 мг активного вещества на 1 кг массы животного в первые сутки и по 40 мг на 1 кг массы в последующие 2—7 суток. Раствор вводится в мышцу с наружной стороны бедра, но из-за быстрого выделения из почек введение инъекции более желательно с верхней стороны голени, нежели с бедра.

При тяжелых и глубоких случаях рекомендуют сочетание супронала и байрены. Само собой разумеется, необходимо как следует продезинфицировать помещение; здесь сгодится сагротан, разведенный в концентрации 4% при сроке экспозиции на 4 часа, с последующим тщательным промыванием.

## Гексамитиаз

Эта хроническая болезнь черепах сопровождается специфическими симптомами. Ее распространяют простейшие организмы из подтипа жгутиковых. Эти паразитические организмы быстро передвигаются; длительное время они выживают в фекалиях и моче, но сохраняются в неактивной стадии при замораживании или при очень высокой температуре. Они имеют повсеместное распространение.

Источник инфекции, в особенности при скученности,



охватывает как больных, так и клинически здоровых особей. Эти организмы преимущественно поражают водные черепахи в воде. Возможно и клоакальное самозаражение. Хотя прочие рептилии и амфибии служат переносчиками этих паразитов, болеют только одни черепахи. Всевозможные факторы играют важную роль в распространении болезни: неправильные принципы содержания и кормления; бактериальные, вирусные и паразитические инфекции; стрессовые факторы, как, например, перенос черепахи в новое помещение во время адаптации и так далее, а также скученность. Точный инкубационный период не установлен (срок, в течение которого патогенный фактор внедряется в организм до появления первых клинических симптомов), но в среднем он длится около трех месяцев.

Эти жгутиковые представлены в обычной флоре кишечника. У большей части водных черепах они присутствуют в испражнениях, но не поражают их до тех пор, пока соотношение «хозяин-паразит» находится в равновесии. Только под влиянием вышеупомянутых факторов фон кишечной флоры может измениться и привести к заболеванию, и тогда можно обнаружить огромное количество этих жгутиковых в фекалиях.

В таких случаях черепахи ведут себя апатично, теряют вес, отказываются есть и медленно умирают. Моча у таких особей вязкая, студенистая и выделяется по каплям.

**Лечение.** Резохин (аналог — хингамин, или делагил), в дозе 50 мг на 1 кг массы тела ежедневно в течение 5 суток, который вводят внутримышечно или подкожно, является наилучшей химиотерапией. Обычно лечение сразу же заканчивают, потому что препарат влияет на печень и пациент переносит его плохо. В процессе лечения он чувствует себя хуже. Поэтому дополнительно рекомендуется клонт (метронидазол) в течение 2—3 суток (или орально в течение 2—3 недель), а также протектор печени (метиовертан, вводящийся в мышцу).

Дозировка клонта колеблется от 50 до 100 мг на 1 кг массы тела (примерно 1 таблетка в 0,25 г на 2 кг). Успешно применяется и другой препарат — дуодегран (ронидазол). Его вводят орально из расчета 10 мг на 1 кг массы тела в течение 8—10 суток.

Следует помнить, что важными предпосылками для упорядочения популяции водных черепах служат поддержание жесткой гигиены и сокращение плотности поголовья в террариуме. Установить диагноз без клинических симптомов у живой черепахи трудно.

## Травмы

Укусы и прочие повреждения у водных черепах случаются постоянно. Чтобы это исключить, таких закоренелых «кусак» либо содержат индивидуально, либо от них избавляются. Очень часто агрессивные самцы выступают и роли «провокаторов», когда пытаются спариваться, поскольку они кусают самку за шею. Такие раны плохо заживают (в отличие от прочих ран), потому что самцы постоянно терзают открытые раны прежде, чем они заживут. Здесь есть только одно разрешение проблемы: «камера-одиночка». Черепах же, склонных к агрессии, рекомендуется содержать в просторных, объемистых помещениях с большим количеством убежищ. Столь же разумно установить приемлемое соотношение полов — одну пару или одного самца на две самки.

*Лечение.* Присыпьте раны порошком ребофацина (гентамицина сульфат) или смажьте мазью на основе любого антибиотика. Изолируйте черепаху и содержите ее в сухости в течение нескольких суток. Настелите на пол террариума толстый слой увлажненных газет. Это в особенности важно, если ваша черепаха получила травмы в области пластрона: для этой цели годятся обычные многостраничные газеты; журналы здесь не подходят. Если лечение затягивается, черепаху пускают в воду на короткий срок, а затем вновь извлекают.

## Ожоги

Они случаются, если переборщить при пользовании УФ-лампой. Для небольших ожогов применяется 1%-ный таннин или же подобное смягчающее средство. В случае больших и более серьезных повреждений, курс лечения должен провести ветеринар, потому что он сможет наложить швы и скрепить рану.

В заключении следует еще раз подчеркнуть, что вполне возможно предотвратить многие болезни черепах при помощи профилактических мер.

# Биология и условия содержания отдельных видов

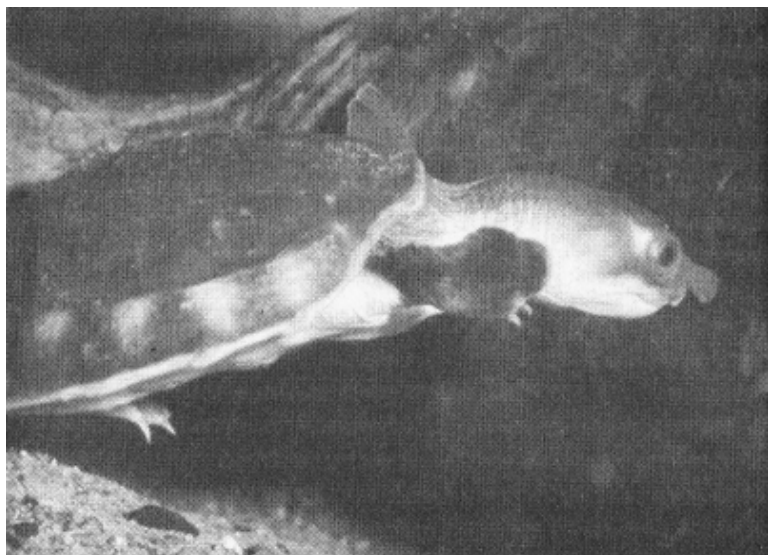
## Семейство Двухкоготные черепахи (*CARETTOCHELYDAE*)

### Род Двухкоготные черепахи (*Carettochelys*)

Род представлен одним видом — двухкоготной черепахой (*Carettochelys insculpta*). Она является связующим звеном между водными скрытошейными и мягкотелыми. Характерны для Папуа-Новой Гвинеи, и род черепах иногда называют «папуанскими». У них почти полностью сохраняется костный панцирь, однако вместо роговых щитков карапакс покрывает плотная кожа. У только что вылупившихся черепашек хорошо заметны контуры этих щитков как рудиментарная стадия, хотя черепаху иногда неверно называют «бесщитковой речной». Эти черты ясно указывают, каким образом мягкотелые черепахи могли ответвиться от скрытошейных. Вид включен в «Красную книгу» МСОП.

### *Двухкоготная черепаха* (*Carettochelys insculpta*)

Уплощенный карапакс темно-оливковый. Голова такой же окраски оканчивается тупым хоботком (одно из оче-



Молодая двухкоготная черепаха (*Carettochelys insculpta*).  
Хорошо заметен хоботок

редных наименований этой черепахи — «свинорылая»). Радужная оболочка глаза красноватая. Ластообразные передние лапы оканчиваются двумя свободными когтями: темно-оливковые задние похожи на весла. Пластрон, нижняя часть шеи и изнанка передних конечностей белые; у глаза большое белое пятно. Рыло заметно удлинено и похоже на пяточок свиньи.

Достигает в длину 50 см; масса свыше 15 кг. Однажды была добыта особь (самка) с длиной карапакса 56,3 см и массой 22,5 кг. Распространена в южных низменностях Новой Гвинеи, а также в Австралии (штат Северная Территория).

Эта черепаха, чрезвычайно проворная в воде, хотя и занесенная в «Красную книгу» МСОП, не представляет большой редкости на своей родине. Правда, ее активно преследует и отлавливает местное население (папуа). Обитает в полноводных реках (таких, как река Флай), а

также в солоноводных устьях. Ее можно встретить в озерах, лагунах, травянистых болотах, где она придерживается дна, ловко загибая лапами в поисках пищи. Всплывает на поверхность лишь на короткий миг, чтобы глотнуть воздуха и погрузиться на долгий срок. Очевидно, у двухкоготной черепахи, как и у всех мягкотелых черепах, насыщенный кислород потребляется из воды посредством кровеносных сосудов ротовой полости и анальных пузырей. Двухкоготные черепахи питаются моллюсками, ракообразными, водными насекомыми и рыбой, но столь же охотно поедают растительную пищу: упавшие в воду плоды пандануса и прочие плоды мангровых зарослей — семена и листья, что совершенно не свойственно плотоядным мягкотелым.

Сезон размножения на родине — с середины октября



Взрослая двухкоготная черепаха (*Carettochelys insculpta*).  
Бросаются в глаза мощные ластообразные передние конечности

до середины февраля. Самки откладывают яйца ночью, на песчаных отмелях и выкапывают ямку передними лапами. Температура среды близ «инкубационной камеры» 31° С. Затем самка зарывает кладку задними конечностями. В кладке от 15 до 34 яиц. Сами же яйца круглые и белые, в твердой известковой оболочке. Средний диаметр яйца около 43 мм, масса 33 г. Для двухкоготной черепахи характерны две кладки в сезон. Вылупление молодняка происходит спустя 114—118 дней после откладки.

Имеется опыт разведения и инкубации яиц в неволе, что очень важно для сохранения быстро сокращающегося в численности вида.

Для содержания двухкоготной черепахи необходим очень большой аквариум: минимальные параметры его 3 м х 1,5 м х 0,8 м, чтобы обеспечить ей пространство для плавания. Она более приемлема для зоопарка; следует помнить, что черепаха кусается.

## Семейство Трехкоготные черепахи (*Trionychidae*)

У этих черепах, или триониксов, как указывает название семейства, по три острых когтя на лапах. Костный панцирь сильно редуцирован; он покрыт мягкой кожей, а карапакс и пластрон соединены подвижной связкой. Как упоминалось, они способны к кожному дыханию.

### Род Центральноафриканские лопастные черепахи (*Cyclanorbis*)

Род представлен двумя видами: нубийской (Нубия — устаревшее название области, охватывающей юг Египта и север Судана) лопастной (*Cyclanorbis elegans*) и сенегальской лопастной черепахи (*Cyclanorbis senegalensis*).

## Нубийская лопастная черепаха (*Cyclanorbis elegans*)

На уплощенном и овальном карапаксе многочисленные продольные ряды из крохотных шишечек, а также крупные светлоокрашенные пятна. Задний край карапакса лишен костных пластин. На передней части пластрона несколько утолщений (эти бугры представляют собой грубые, костные участки, выступающие над костными пластинками и скрытые в слое кожи, особенно у черепах «в возрасте», однако они не всегда бывают хорошо заметны). Зато нубийская черепаха обладает на заднем крае боковыми лопастями {хрящевыми клапанами}, которые выступают над карапаксом. Они прикрывают задние конечности при их втягивании; их цель — предотвратить потерю воды, когда черепахи греются на солнышке. На лапах чуть-чуть выступают когти; плавательные перепонки хорошо развиты. Достигает в длину 60 см; распространена в Центральной Африке (от Ганы до Судана).

Эта мягкотелая черепаха обитает в больших озерах и прочих водоемах; она исключительно плотоядна. Ей необходима высокая температура (от  $+25^{\circ}\text{C}$  до  $+30^{\circ}\text{C}$ ). Из-за размеров оба вида лопастных черепах неприемлемы для домашнего террариума.

У сенегальской лопастной черепахи (*Cyclanorbis senegalensis*) на карапаксе отсутствуют светлоокрашенные пятна; напротив, у молодняка имеются темные пятнышки. У старых особей четыре или более таких же подобных утолщений. Она мало чем отличается от нубийской и имеет на пластроне аналогичные хрящевые лопасти.

Длина карапакса, как и у нубийской 60 см; распространена в Центральной Африке (от Сенегала до Судана). У одного герпетолога самка, принесенная местными рыбаками на Ниле, отложила в апреле шесть белых крупных яиц длиной в 36 мм.



## Род Западноафриканские лопастные черепахи (*Cycloderma*)

Род представлен двумя близкими видами: красноспинной лопастной (*Cycloderma aubryi*) и сероспинной лопастной черепаха (*Cycloderma frenatum*)

### **Красноспинная лопастная черепаха, или черепаха Обри (*Cycloderma aubryi*)**

На карапаксе (у молодняка он красноватого цвета) по середине хорошо заметна темная полоса. Центральные утолщения овальные, боковые сближаются; задние утолщения образуют широкий, затупленный край. По бокам головы имеются две темные продольные полосы, которые соединяются у самого кончика носа. По голове тянется черная полоса и две слабо различимые параллельные.

Достигает в длину 55 см. Распространена в Западной Африке бассейна Конго (Чад, ЦАР, Габон, Конго, Заир, вплоть до Анголы).

У сероспинной лопастной, или замбезийской черепахи (*Cycloderma frenatum*) карапакс взрослых особей серо-зеленый, а у молодняка он серый. Продольных рядов нет. На пластроне разделены по два боковых и задних утолщения или же они отделены между собою очень узкой перемычкой. Начиная от уровня глаза, на голове и на шее тянутся пять темных, параллельных, продольных полос.

Достигает, как и сероспинная, 55 см длины, но ее ареал охватывает восточную часть Африки (Танзания, Мозамбик, Зимбабве).

Сведения об этих видах отрывочны: их повадки и потребности аналогичны видам рода *Cyclanorbis*. Исходя из их солидных размеров, только молодняк удобен для терариума.

## Род Индийские лопастные черепахи (*Lissemys*)

Представлен одним видом — индийской лопастной черепахой (*Lissemys punctata*) с тремя подвидами. Считается наиболее древним видом среди мягкотелых, поскольку панцирь ее имеет больше окостенений, чем у всех остальных видов семейства. Имеет кожистые клапаны, как и у африканских лопастных.

Кроме того, в случае опасности черепаха смыкает передние края пластрона и карапакса, защищая голову и передние конечности.

### *Индийская лопастная черепаха* (*Lissemys punctata*)

Округлый, сравнительно высокий карапакс оливкового цвета обтянут мягкой кожей. Ее покрывают многочисленные желтые пятна, окаймленные черным кольцом. Пластрон от белого до бледно-желтого. Хоботок короткий и толстый на широкой голове. Шея длинная, в множестве складок. Радужная оболочка крупных глаз желтая. Серые конечности с хорошо развитыми перепонками вооружены острыми когтями.

Достигает в длину 25 см. Номинативный подвиd (*Lissemys punctata punctata*) распространен на индийском субконтиненте, также на острове Шри Ланка. Подвид *Lissemys punctata andersoni* распространен от Пакистана по северу Индии п Бангладеш до северо-запада Мьянмы; подвиd *Lissemys punctata scutata* ограничен бассейном реки Иравади (Центральная Мьянма).

Черепаха ведет исключительно водный образ жизни, очень осторожна и покидает воду только ради яйцекладки. Обитает в полноводных, зачастую быстротекущих реках. В воде она проворна и, по контрасту с родом *Trionyx*, совершенно неагрессивна. Ее можно содержать вместе с другими видами. Выходит на охоту лишь по ночам.

В акватеррариуме или аквариуме (соотношение воды и суши 2:1) прихотлива и не годится для новичка. Вид включен в CITES; сведения об успешном размножении в неволе не упомянуты. В природе она исключительно плотоядна — питается червями, головастиками, лягушками и рыбой; у одного террариумиста эти черепахи жили вместе со стайкой гуппи. Они постоянно преследовали рыбок, но очень редко добивались желаемого результата; охотно поедали мертвую рыбу и не отказывались от мяса и новорожденных мышей. При достаточно высокой температуре (+24°C+30°C) она довольно прожорлива. Индийские лопастные черепахи очень часто ранятся; в прошлом, до запрета они зачастую поступали с повреждениями мягкого панциря. В аквариуме следует избегать острых краев и его углов, а для интерьера необходим обкатанный гравий, топьяк, покрытый водорослями и хорошо промытый речной песок. Откладывает до 10 яиц.

### **Род Узкоголовые черепахи (*Chitra*)**

Род представлен одним видом — узкоголовой черепахой (*Chitra indica*).

#### ***Узкоголовая черепаха (Chitra indica)***

Ее иногда называют «речной мягкотелой». Уплощенный, почти круглый карапакс оливково-серого фона. Его покрывают неправильные, похожие на иероглифы, светлые пятна с темной каймой. Этот причудливый узор распространяется на очень длинную шею и короткую, узкую голову.

Глаза широко поставлены и направлены прямо вперед. Короткие конечности с хорошо развитыми перепонками увенчаны очень острыми когтями.

Достигает в длину 80 см; распространена в Пакистане, северной Индии, Бангладеш и восточнее, вплоть до Вьетнама.

Эта крупная мягкотелая черепаха ведет почти исключительно водный образ жизни. На берег выходит только ради яйцекладки. Она обитает в полноводных речных системах; соленые воды для нее отнюдь не препятствие. Питается преимущественно рыбой и прочей водной живностью.

Делит рекорд по количеству яиц с некоторыми морскими черепахами: свыше 150 (в среднем их 50)!

Охотно кусается; совершенно неприемлема для домашнего содержания.

## **Род Большие мягкотелые черепахи (*Pelochelys*)**

Род представлен одним видом: большой мягкотелой черепахой, или черепахой Биброна (*Pelochelys bibroni*)

### ***Большая мягкотелая черепаха* (*Pelochelys bibroni*)**

Оливково-серый, практически круглый карапакс очень сильно уплощен и на реберной части спины имеет расплывчатые светлые отметины. На пластроне нет кожных клапанов, но зато имеются еле заметные рудименты в виде костных пластинок (утолщений). Голова, широкая и короткая, очень похожа на трубку; она лишена каких-либо отметин. Маленькие глазки широко расставлены и сильно направлены вверх.

На мощных лапах хорошо развиты перепонки — они похожи на плавники. Каждая из конечностей вооружена гремями острыми когтями.

Достигает в длину 130 см. Распространена на крайнем востоке Индии, в Мьянме, Таиланде, Южном Китае и острове Хайнань, а также в странах Индокитая, Малайзии, Индонезии, на Филиппинах и Новой Гвинее.

Имея весьма обширный ареал и предпочитая широкие и глубокие реки, она обитает как и в их солоноводных устьях, так и в чисто морской воде. Прекрасно плавает, пре-

одолевая быстрое течение. На берегах появляется очень редко и только для того, чтобы отложить яйца.

Из-за размеров неприемлема для домашнего содержания. В отличие от узкоголовой черепахи, невзирая на ее солидные размеры, вообще не кусается. Питается исключительно животной пищей; об ее повадках и размножении известно очень немного, если не считать того, что самка откладывает около полусотни яиц.

### **Род Догания (*Dogania*)**

Некоторые авторы выделяют доганию, известную также как малайскую мягкотелую черепаху (*Dogania subplana*), в качестве единственного представителя рода; другие включают ее в род Трионикс (*Trionyx*).

### ***Догания (Dogania subplana)***

На поверхности серо-бурого уплощенного карапакса заметны продольные бороздки. Срединная темная продольная полоса и четыре темных пятна, описанные в литературе, проявляются не всегда. В отличие от других мягкотелых, шея короткая и толстая. Крупная голова оканчивается заостренным хоботком. На голове и между глазами бросается в глаза темный узор наподобие треуголышка; он тянется к шее в виде трех параллельных линий. Красное пятно, тоже неоднократно описанное в литературе, присутствует не всегда; оно характерно для молодняка. Пластрон светлый. Ноги мощные, с острыми когтями, перепонки хорошо развиты.

Достигает в длину 25 см. Распространена в Мьянме, Таиланде, западных районах Лаоса и Камбоджи, а также в Малайзии, Индонезии и на Филиппинах.

Обитает в водоемах с пышной растительностью и илистым дном, в котором она любит закапываться. Обычно доганий содержат в аквариумах, на дне которых хорошо промыт речной песок глубиной не менее 10 см. Порази-

гсльнсн как быстро зарывается догания; основательно закопавшись, она забрасывает песок на спину и все остальные части тела, а затем через несколько минут из песка нысовывается только один хоботок.

Исключительно плотоядна; предпочитает кормовые объекты красного цвета. Молодые догании охотно поедают мотыль и трубочник. Впоследствии они переключаются на говяжье сердце, нарезанное на мелкие кусочки, и дождевых червей, которых любят большая часть водных черепах. Помимо вышеупомянутых заблуждений по поводу окраски догании, существует ложное мнение, что она не ест рыбы и отличается мирным характером. Это мнение тоже придется развеять: догании, как и все остальные мягкотелые черепахи, охотно едят мелкую свежую пресноводную рыбу или же кусочки морской. Иногда берут замоченных в воде сушеных креветок.

Что же касается миролюбия, они склонны кусаться и часто ранят друг друга. Догании следует держать раздельно. Для размножения необходим просторный аквариум с большим количеством укрытий, чтобы взрослые особи могли определить свои территориальные участки. Этот вид очень хорошо размножается в неволе, чему способствуют и средние размеры взрослых производителей (20-25 см).

## **Род Трионикс (*Trionyx*)**

Триониксы — центральный род, или, точнее, комплексная группа родов из семейства трехкоготных. Так, мягкотелые черепахи Северной Америки были выделены в род *Apalone*. Были обособлены и другие роды трехкоготных. Ради удобства мы будем пользоваться устаревшим термином — родом *Trionyx*, дабы не создавать путаницу у террариумистов, поскольку принципы содержания триониксов в неволе идентичны. По оценкам исследователей, комплексный род насчитывает 15 видов.

Триониксы появились в юрский период и были совре-

менниками динозавров; в третичный период они кишели в водоемах Европы, а затем вымерли.

Современные виды триониксов доходят до юга Палеарктики как с запада (юго-восток Турции), так и с востока (Дальний Восток России). Они встречаются на Среднем Востоке, в Южной и Восточной Азии, в Африке (кроме северо-запада и юга континента), а также распространены от юга Канады до севера Мексики.

Плоский, как блин, карапакс имеет очень широкую хрящевую кайму.

Они лучше приспособлены к водному образу жизни, нежели прочие водные формы пресноводных черепах. Это более выгодно в физиологическом смысле слова, имея в виду их способность к газообмену.

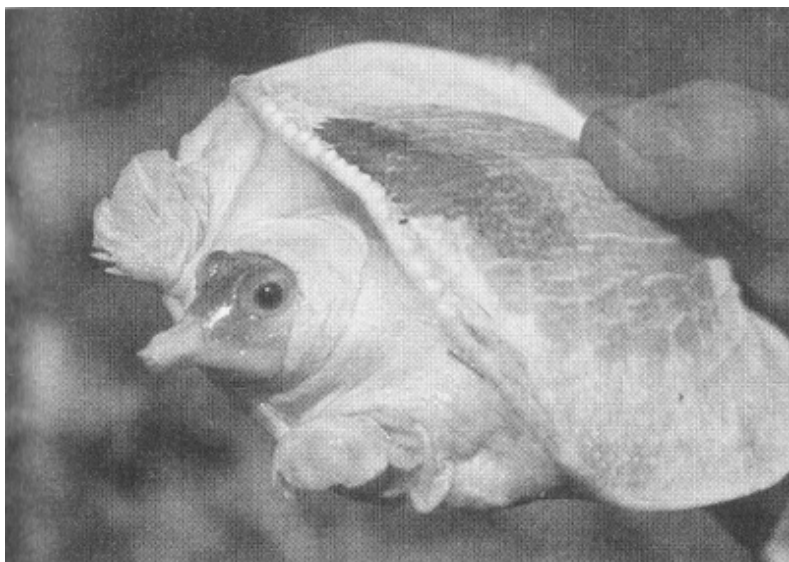
Трехкоготные ведут придонный образ жизни и хорошо адаптированы к ильному субстрату, как скаты или камбалы. Даже при погружении в ил они совершают колебательные движения, глубоко в него зарываясь, как и эти рыбы. Увлажненная слизистая оболочка глотки позволяет им чують добычу и под водой, и над нею.

Они недурно плавают, отталкиваясь мощными задними конечностями на лягушачий манер. Греются на отмелях или нависших корягах. Мясистые верхние челюсти хорошо защищены. Они прикрывают чрезвычайно острый, как лезвие, край роговой пластинки. Мякотелые черепахи почти исключительно плотоядны: моллюски и прочие водные беспозвоночные, рыбы, лягушки, водоплавающие птицы — вот их основной рацион.

У самцов более длинный, толстый хвост; анальное отверстие расположено у самого его кончика.

Самки крупнее самцов: они откладывают относительно мелкие яйца в количестве полусотни, круглые, как шарики для пинг-понга (они даже подпрыгивают, упав на твердую поверхность). Размеры яйца в среднем 20 мм при длине карапакса самки 250—400 мм. Некоторые виды доживают до 25 лет.

Триониксы хорошо размножаются в неволе. Именно на



Полный альбинос флоридского трионикса (*Trionyx ferox*)  
Среди черепах редко встречаются альбиносы

триониксах анатомы и физиологи научно-исследовательских лабораторий США отработали процесс эмбриогенеза. // лабораторных условиях у триониксов был отмечен полный (или частичный) альбинизм, практически невозможный в природной среде.

С крохотными триониксами следует обращаться чрезвычайно деликатно. При массовом поступлении в зоомагазины они, оторванные от привычной среды, быстро слабеют и не успевают адаптироваться. Взрослые особи агрессивны и наносят раны своим сотоварищам. Следовательно, их следует содержать отдельно. Растут они быстро (большая часть их вырастает свыше 40 см) и питомцы грозят перерасти свой объем.

Пространство для плавания (разумеется, на одну 40-сантиметровую особь) не менее 2 м длины.

Хотя триониксы довольно агрессивны, нельзя устоять



перед крохотной черепашкой, высовывающей рыльце из толщи песка. Следует помнить, что трионики — не для новичка, и любитель должен прежде всего создать им оптимальные условия. Наиболее популярные виды перечисляются ниже.

### **Черный, или мексиканский трионикс (*Trionyx ater*)**

Задняя часть карапакса практически черная; на ней имеются продольные складки, которые зачастую лишены отметин. Передний край гладкий. Бугорки на нем отсутствуют.

Ареал вида ограничен и потому эта черепаха практически не поступает в систему зооторговли.

Достигает в длину 40 см; встречается исключительно в Северной Мексике (штат Коауила), обитая в речушках и каналах в окрестностях заповедника Куатро Сьенегас.

### **Злой, или флоридский трионикс (*Trionyx ferox*)**

Плоский и овальный карапакс окрашен в серо-буроватые тона; он лишен темной каймы (эта кайма — основное отличие от близкого североамериканского вида *Trionyx spiniferus*); по ней расположены неправильные темные пятна; по переднему краю — несколько небольших шиповатых бугорков. Пластрон бледный. Шея длинная, с длинным заостренным хоботком и мясистыми губами. Меж глаз и до самого хоботка тянется желтая полоса наподобие латинской буквы «Y».

Желтоватые продольные полосы присутствуют по обе стороны головы и на шее. Радужная оболочка желтая. У старых особей челюсти уплощаются, что связано с питанием моллюсками.

Конечности мощные, с дольчатыми перепонками; они заканчиваются острыми когтями. Название черепахи красноречиво говорит само за себя.

Взрослые самки достигают 45 см в длину (рекордные

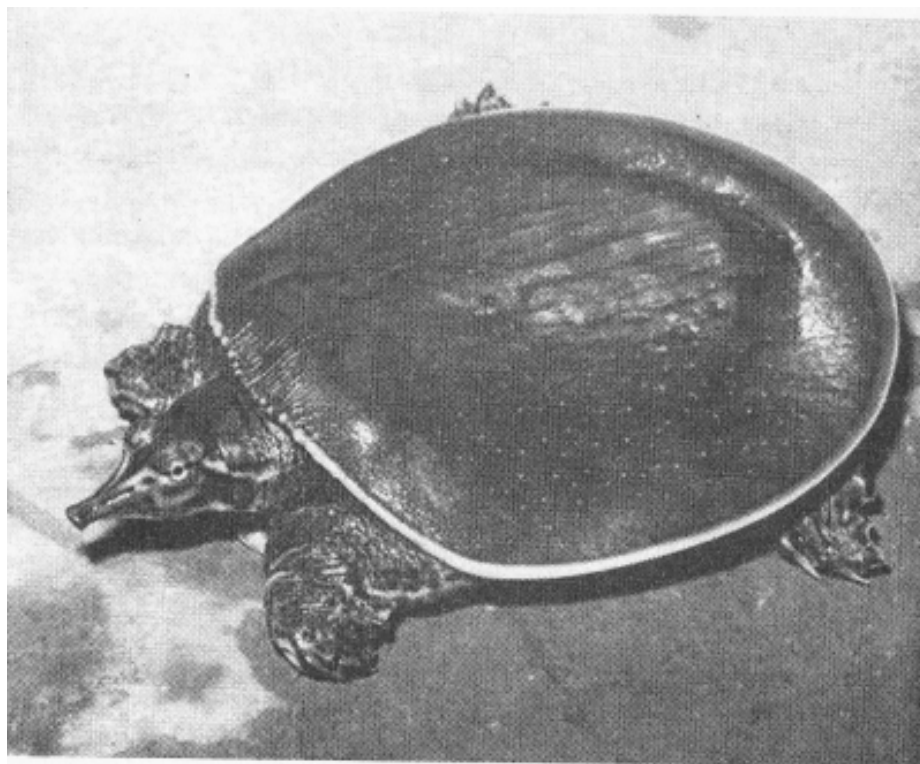
особи до 62,8 см), самцы - 32,4 см. Самая тяжеловесная (до 35 кг) среди мягкотелых черепах США с наиболее ограниченным распространением: это юго-восточная часть четырех штатов (юг Южной Каролины, Джорджия, Флорида, побережье Алабамы).

Обитает в озерах, прудах, каналах и придорожных канавах, а также в прочих медленно текущих водоемах с илистым дном. Нередко встречается в солоноватых устьях. Рекомендуемая температура около  $+26^{\circ}$  С. Поскольку молодые черепашки иногда поступают из солоноводных устьев рек, а также с целью профилактики грибковых заболеваний, нелишне подсаливать воду (2 г на 1 л), особенно для молодняка. Для этого годится обычная столовая соль или же соль морская. Черепашки очень подвижны и быстро растут. Излюбленные корма — рыба, мясо и новорожденные мыши; очень редко они поедают растительную пищу (салат, капусту). В природных условиях поедают, кроме рыбы, водных беспозвоночных, лягушек и иногда водоплавающих птиц.

Спариваются в марте — апреле. Яйцекладка в течение сезона несколько раз (первая кладка в начале мая). Самка откладывает 9-24 крупных яйца размером 29 мм, зарыв их около 13 см глубиной. Режим инкубации в неволе  $+28^{\circ}+30^{\circ}$  С, а ее длительность 2-2,5 месяца.

### ***Колючий трионикс (Trionyx spiniferus)***

Самая распространенная мягкотелая черепаха Северной Америки; она внешне очень похожа на злого трионикса и частично делит «сферы влияния» с предыдущим видом. Основное цветовое отличие от *Trionyx ferox* — это наличие одной или более линий по краю округло-яйцевидного панциря и отсутствие многочисленных квадратных пятен по краю. Сам карапакс оливковой окраски с темными маленькими пятнышками и в передней части усеян мелкими шиповатыми бугорками. По бокам головы через глаз проходит темная полоса со светлой каемкой.



Восточный колючий трионикс (*Trionyx spiniferus*).

Окраска этой мягкотелой черепахи с возрастом темнеет, а узор почти полностью исчезает

Отличить этих черепах нелегко; цветовые изменения связаны с полом и возрастом, а также с подвидовыми различиями.

Распространен от юга Канады и далее по центральным, восточным и южным штатам, кроме крайнего запада (от Монтаны и Миннесоты до Нью-Мексико и Техаса по Великим Равнинам), далее на восток от Великих озер до Северной Каролины и на юг, вплоть до бассейна реки Рио-Гранде (север и северо-восток Мексики).

Насчитывает 6 подвидов, отличающихся ареалом, цветовыми различиями (что затрудняет определение) и размерами: рекордные самки у разных подвидов 42—46 см; рекордные самцы — 18—23,5 см; абсолютный рекорд самки — 52,3 см (*Trionyx spinifer hartwegi*).

В природе предпочитает водных ракообразных и насекомых, а не рыб.

По своим повадкам этот вид мало чем отличается от *Trionyx ferox*, разве что он еще более устойчив к низким температурам (предпочитаемая температура для этого вида  $+23^{\circ}$  С). Принято считать, что колючий трионикс не кусается, как его свирепый собрат и другие триониксы. Следовательно, этот вид можно содержать группами. Однако другие терарриумисты не согласны насчет миролюбия колючего трионикса — по их мнению, он может травмировать и сожителей по аквариуму, и зазевавшегося любителя.

Этот вид легко размножается по сравнению с другими триониксами. В природе яйцекладка от мая до августа. У самок отмечено 5 кладок в сезон; круглые яйца (их 24—32) имеют в диаметре 29 мм. Период инкубации 110 дней при температуре  $+25^{\circ}+30^{\circ}$  С. Молодняк появляется на поверхность от конца августа до октября или же следующей весной.

### **Гладкий трионикс (*Trionyx muticus*)**

Вид представлен двумя подвидами. На совершенно гладком, как явствует название, уплощенном оливкобуром карапаксе рассыпаны бледно-желтые пятнышки, а шипики и бугорки полностью отсутствуют. На голове темные отметины.

У номинативного подвида *Trionyx muticus muticus* (среднезападный гладкий трионикс), начиная от хоботка и продолжаясь на высоте глаза и далее, тянется желтая, неокаймленная височная полоса. У берегового гладкого трионикса (подвид *Trionyx muticus calvatus*) эта полоса имеет черную кайму, а отметины на голове отсутствуют. Хоботок очень длинный. У гладкого трионикса, как и у всех указанных триониксов, мощные лапы с хорошо развитыми перепонками и острыми когтями.

Оба подвида достигают в длину 35,6 см (самцы —

17,8 см); различия, кроме указанных отметок, связаны с ареалом. Среднезападный трионикс распространен в центральных и южных штатах США (реки Огайо, Миссисипи и Миссури и их притоки) кроме бассейна Мексиканского залива.

Береговой подвид обитает только в реках, впадающих в Мексиканский залив (от Флориды до Луизианы). Предпочитает реки умеренного или быстрого течения с илистым или песчаным дном. Грется на отмелях, отползая не далее 3 м у уреза воды. Корм — водные беспозвоночные, лягушки, рыбы.

Гладкий трионикс демонстрирует аналогичное поведение, как колючий и злой. Склонен кусаться; эту черепаху рекомендуется содержать отдельно. Ей требуется температура в среднем  $+25^{\circ}\text{C}$ . Откладывает яйца с мая по июль (1—3 кладки) на отмелях. В кладке 4—33 яйца, зарытых на глубину 15—23 см. Режим инкубации в неволе однороден: при температуре  $+25^{\circ}\text{C}$ — $+31^{\circ}\text{C}$ . Длительность инкубации составляет 59—102 дня. Самки становятся половозрелыми с семи лет.

### ***Евфратский трионикс (Trionyx euphraticus)***

Карапакс округлый и уплощенный. На темном оливково-зеленом фоне рассеяны многочисленные маленькие бледно-желтые пятнышки, которые покрывают голову, шею и конечности. Продольные линии мелких пятен присутствуют и на самом карапаксе. Шея длинная, а голова оканчивается довольно тупым хоботком. Достигает в длину 40 см.

Распространен на Ближнем Востоке (юго-восточная Турция, Сирия, Ирак, Иран, Ливан, север Израиля). Обитает в больших водоемах с илистым дном. Этот трионикс поджидает добычу, зарывшись в ил, и обычно хватается рыб, мгновенно откусывая им голову.

В неволе берет любую животную пищу, включая рыбу, говяжье сердце и печень, улиток (мелких целиком, вместе со скорлупой), сухих креветок. Подолгу остается на дне,

не всплывая. Этот вид практически не греется на +25° С. Черепаху следует содержать отдельно — она агрессивна не только среди представителей своего вида, но и по отношению к другим видам триониксов. Субстрат должен состоять из хорошо промытого песка.

### ***Африканский трионикс (Trionyx triungius)***

Это самая крупная мягкотелая черепаха и подлинный гигант среди пресноводных черепах. На плоском, почти округлом и черном карапаксе расположены многочисленные мелкие бугорки и бледные пятна. Пластрон светлый. На темной части широкой оливковой головы располагаются светлоокрашенные пятна; они тянутся и по ее бокам. Шея и конечности усеяны темными пятнами. Хоботок очень длинный. Конечности мощные, они походят на несла, снабженные хорошо развитыми перепонками и тремя острыми когтями.

Вот что сообщает знаменитый зоолог и писатель Джералд Даррелл, некогда отлавливающий животных в Каме-руне: «...я узнал, что меня ожидает охотник с пойманной добычей. В деревне я увидел толпу, окружившую предмет, показавшийся мне с первого взгляда большим плоским камнем. Присмотревшись внимательнее, я понял, что передо мной крупнейшая из всех когда-либо встречавшихся мне пресноводных черепах. Относилась она к мягкотелым черепахам: гладкий овальный панцирь с выступающим по краям большим мягким ободком как будто был сделан из отсыревшего картона. Молодые черепахи этого вида сверху немного похожи на толстые и рыхлые блины. Морда этих примечательных пресмыкающихся оканчивается двумя миниатюрными хоботками; высовывая их наружу, черепаха дышит, не выплывая на поверхность воды. У принесенной мне черепахи оказалась глубокая рана на шее, и она издохла в тот момент, когда я подошел к толпе. Но даже после того, как голова черепахи была отделена от туловища, крепкие, острые, как брит-

ва, края челюстей схватили крупную щепку и стали ее перемалывать. Я и не представлял себе, что черепахи могут достигать таких огромных размеров: описываемый экземпляр имел в длину около четырех футов (*более 1,2 м — А.Ч.*), и одному человеку не под силу было его поднять. После того, как я исследовал черепаху и попросил охотника доставить мне следующий экземпляр живьем, черепаха была разрезана на куски, сварена и съедена.. Мясо ее оказалось довольно вкусным и несколько напоминало мягкую, немного жирную телятину. Но, к большому моему сожалению, я так и не получил живого представителя этих громадных пресмыкающихся». Конечно, то был уникальный экземпляр!

Достигает в длину в среднем 90 см. Распространена в Центральной Африке (кроме крайнего юга и северо-запада континента); далее на север по долине Нила до восточного Средиземноморья, доходя до Израиля и Турции. Обитает в полноводных реках, где проводит свое время в илистых затонах. Исключительно плотоядна. Рекомендуемая температура +26 С. Молодняк растет очень быстро, и содержать черепашек впоследствии становится невозможным, к тому же они свирепо кусаются. Одна из наиболее редких среди трехкоготных черепах; численность вида неуклонно сокращается.

### *Азиатская                      мягкотелая                      черепаха* *(Trionyx cartilagineus)*

Карапакс плоский с многочисленными неглубокими прерывистыми морщинками, покрывающими всю его поверхность. Светлый пластрон отметин не имеет. Голова оливкового цвета с желтыми, неокаймленными пятнами. Сужающийся «курносый» хоботок резко обрывается и слегка направлен вверх. Лапы мощные, перепонки хорошо развиты, на них три твердых когтя.

Достигает в длину 70 см; распространена на юге Камбоджи, Вьетнама, а также в Малайзии и Индонезии.

Обитает в реках первичных дождевых лесов тропических низменностей. Ее можно встретить и в солоноватых водоемах, где она спускается до устьев этих рек и даже живет в морских бухтах с высокой соленостью. Она часто поступает в зоомагазины Европы, но из-за размеров содержать ее нелегко.

Исключительно плотоядна (рыба, моллюски, ракообразные и прочая живность); в среднем требует температуры  $+25^{\circ}$  С. Очень сильно кусается, и ее следует держать индивидуально.

### ***Красивый трионикс (Trionyx formosus)***

На плоском оливково-зеленом карапаксе четыре хорошо заметных глазчатых пятна, которые обычно с возрастом бледнеют, а затем полностью исчезают. Весь карапакс покрыт неправильными расплывчатыми широкими темными полосами. Пластон бледный. Светлая голова, шея и конечности испещрены темными крапинками. Хоботок относительно короткий. Губы мясистые, а вокруг глаз припухлость. Конечности мощные с хорошо развитыми перепонками; на самом конце — три когтя.

Достигает в длину 40 см. Распространена в бассейне реки Иравади (Мьянма). По повадкам ничем не отличается от вышеописанных трехкоготных. Ей требуется такая же температура, как и для азиатской мягкотелой.

### ***Гангский трионикс (Trionyx gangeticus)***

Карапакс очень похож на карапакс красивого трионикса, но глазчатых пятен на нем обычно больше четырех. Голова и конечности испещрены диагональными полосами. Этот трионикс навряд ли удобен в террариуме. Повадки те же, что и у предыдущих видов; однако следует учитывать его габариты. К тому же это черепаха, склонная кусаться; она агрессивна и по отношению к своим родичам.

Достигает 70 см длины. Встречается от Пакистана по



северу Индии, югу Непала и до Бангладеш (бассейны рек Инд, Ганг и Маханади).

### ***Глазчатый трионикс (Trionyx hurum)***

На карапаксе сразу бросаются в глаза четыре эффектных «глазка» с широкими бледными кольцами, особенно у молодых особей. Широкие неправильные бледные пятна покрывают оставшуюся часть панциря. Поверх головы желтое пятно, а еще одно такой же окраски тянется к хоботку и его пересекает. Хоботок, в отличие от других видов, тупой.

Повадки этой крупной черепахи близки к повадкам прочих трехкоготных. Достигает в длину 60 см. Распространена в восточной Индии и Бангладеш (нижнее течение бассейнов Ганга и Брахмапутры).

### ***Трионикс Дейта, или нагпурская мягкотелая черепаха (Trionyx leithi)***

У этого вида тоже имеются две пары «глазков» на панцире. Но прочие пятна отсутствуют. По голове и межглаз, а также по бокам, тянутся темные продольные полосы. Повадки примерно такие же, как у прочих азиатских триониксов.

Достигает в длину 50 см. Распространена в северной и центральной Индии, обитая в водоемах западнее бассейна реки Ганг и далее к югу до города Мадраса (названа «нагпурской» по городу Нагпур).

### ***Темный, или храмовый трионикс (Trionyx nigricans)***

Эту в полном смысле уникальную черепаху легко опознать среди других видов: ее карапакс и пластрон, а также уязвимые части туловища окрашены от темно-бурого до черного цвета. Крупная голова на очень длинной шее

лишена отметин. Ее образ жизни мало изучен, но, судя по всему, он мало чем отличается от такового среди прочих индийских триониксов.

Достигает в длину 40 см, хотя некоторые авторы вдвойне увеличивают ее размеры. Распространение и местообитание темного трионикса ограничиваются одним-единственным прудом при гробнице мусульманского святого близ города и порта Читтагонг (юго-восток Бангладеш, поселок Назирхат). Таким образом, этот вид причислен к священным животным, а единственная популяция насчитывает 100—200 особей.

Кроме черепах, в водоем выпущено несколько видов рыб, которыми черепахи питаются. Паломники строго охраняют черепах и, хотя их заботливо подкармливают креветками, мелкой рыбой, требухой и бананами, все старые особи темного трионикса страдают от болезней грибкового происхождения из-за антисанитарного состояния воды в пруду. Растительность в этом небольшом по размерам искусственном водоеме отсутствует. Самки черепах откладывают яйца на берегах пруда.

### ***Трионикс Штейндахнера (Trionyx steindachneri)***

На плоском темно-оливковом карапаксе имеется еле заметный киль и несколько крупных черных пятен. Светлый пластрон усеян многочисленными размытыми темными пятнами. По обе стороны затылочной части головы проходят широкие, окаймленные темным, желтоватые полосы, направленные к шее. Здесь же расположена, как и на задней части карапакса, гроздь заметных бугорков.

Достигает в длину 24 см. Распространен в Южном Китае, включая остров Хайнань. Этот вид предпочитает медленно текущие потоки с илистым дном. Образ жизни схож с повадками прочих трехкоготных.

Из-за мелких размеров этот трионикс — наилучший выбор для террариумного содержания. Вдобавок, как утверждают, в отличие от прочих триониксов, он вообще не

кусаются. Еще один плюс — он хорошо размножается в неволе. К сожалению, он редко поступает в систему зоо-торговли.

В числе трехкоготных, малоизвестных террариумистам, состоит шанхайский трионикс, или трионикс Свайно (*Trionyx swinhoei*) из Южного Китая.

Завершим перечень трехкоготных видом черепахи, обитающей в России.

### ***Китайский трионикс, или дальневосточная мягкотелая черепаха (Trionyx sinensis)***

Круглый и сравнительно высокий панцирь оливкового; цвета у молодых особей покрыт узором из бледных и тем-] ных продольных рядов, образующих мелкие бугорки^ впоследствии сливающиеся в валики; у взрослых ряды исчезают, а сам панцирь становится яйцевидным, уплощенным и гладким. Пластрон желтоватый или бело-розовый; иногда у молодых он покрыт темными пятнами. Позади глаза тянется темная полоса. Зеленовато-серая или; зеленовато-бурая голова покрыта мелкими бледно-желтыми пятнами; с возрастом пятна темнеют.

Способна вытягивать длинную шею с удлинённой головой, заканчивающейся мягким хоботком с ноздрями. Мощные челюсти имеют острые режущие края, и черепаха может представлять определенную опасность. Раны, нанесенные триониксами, медленно заживают. Конечности оливковые, очень мощные, с хорошо развитыми плавательными перепонками. Три пальца имеют твердые, острые когти. Достигает в длину 25 см, но известны очень крупные особи, превышающие 40 см.

Распространена на крайнем востоке Монголии, в северо-восточном, восточном и центральном Китае до Северного Вьетнама, включая Корею, Японию, острова Тайвань и Хайнань.

Эта черепаха чрезвычайно популярна в Японии. На эфесах самурайских мечей-катан изображены триониксы:

быть может, из-за их готовности к обороне. Как сообщал один русский зоолог, «японцы издавна занимались разведением этих черепах, получая большие доходы». Японскими эмигрантами она ввезена на Гавайские острова (США). В России встречается в бассейне Амура, доходя на север почти до устья этой реки.

Образует два подвида — номинативный (*Trionyx sinensis sinensis*) и *Trionyx sinensis tuberculatus*, ограниченный только центральным Китаем и упомянутыми островами Южно-Китайского моря.

Этот вид трионикса охотится в сумерки и по ночам в изобилующих рыбой медленно текущих водах с разреженной подводной растительностью, а отдыхает в стоячей воде затонов с песчаным или илистым дном, мелких каналов, озер и больших прудов. Китайского трионикса можно встретить и в солоноватых водах.

Для откладки яиц и солнечных ванн предпочитает пологие берега или плавающие коряги, но далеко от воды не уходит. Великолепно плавает и ныряет, однако и на суше движения трионикса стремительны.

Интересно наблюдать, как питается китайский трионикс: замаскировавшись полностью, он стремительно хватается подплывших рыб. Добыча может быть довольно крупной, и черепаха стремится проглотить рыбу, откусив ей вначале голову. Трионикс с карапаксом длиной 20 см хватается целые сардины длиной 10—12 см и по 3—4 штуки одну за другой. После этого черепаха устраивает себе недельный пост.

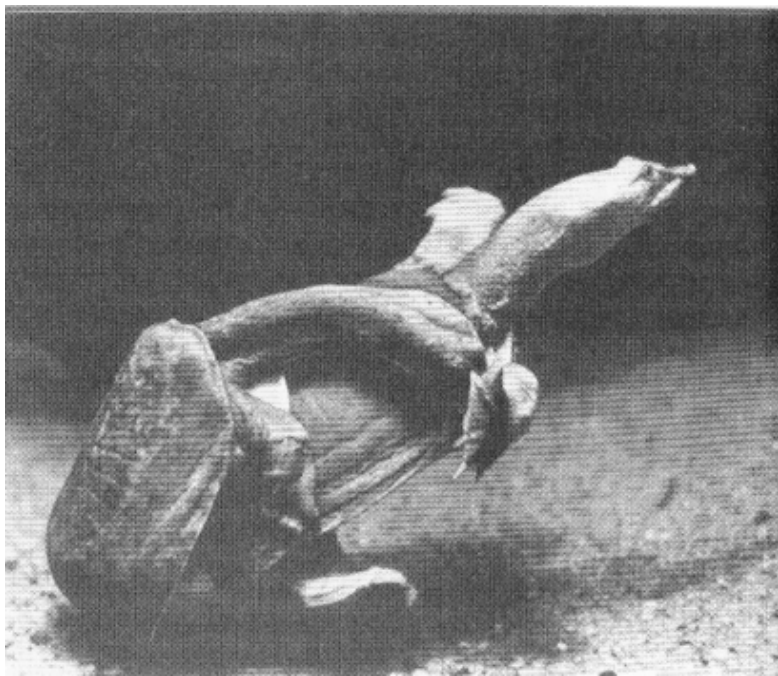
Триониксы едят любую животную пищу — мотыля, дождевых червей, моллюсков, насекомых, крупных тараканов и жуков, ракообразных, довольно крупных мышей, мясо, говяжью печень и сердце, а также «черепаший холодец».

Китайский трионикс, по мнению опытных любителей, наилучшая кандидатура для акватеррариума или аквариума (соотношение воды и суши как 5:1). Однако его следует держать отдельно, поскольку китайский трионикс способен травмировать столь же яростно как и его вла-

дельца, так и любую мягкотелую черепаху. Предпочитаемая средняя температура  $+26^{\circ}$  С. Наружное содержание желательно, но не обязательно. Обычно в условиях неволи китайский трионикс обогревается на солнце лишь тогда, когда он нездоров.

На Дальнем Востоке он зимует на дне водоема, зарывшись глубоко в ил среди тростниковых зарослей, не показываясь на поверхность с середины сентября — начала октября; после спячки появляется в апреле.

С мая по август самка откладывает 2—3 раза по 20—70 яиц (в среднем их 50), закапывая кладку на песчаном берегу в хорошо прогреваемом сухом месте, но недалеко от уреза воды (4—8 м). Глубина ямки 15—20 см.



Спаривание дальневосточных мягкотелых черепах (*Trionyx sinensis*).  
Самец вцепился за передний край карапакса самки

Яйца белые, покрытые известковой скорлупой, диаметром около 2 см и массой 5 г. Инкубационный период длится 45—60 дней; при повышенной температуре (+33° С) — до 30 суток. Только что вылупившиеся черепашки имеют панцирь длиной около 3 см; их пластрон окрашен в ярко-оранжевый цвет. Они очень подвижны, быстро бегают и плавают, мгновенно закапываясь в песок. Половозрелыми становятся на шестой-седьмой год жизни.

Террариумисты России неоднократно получали потомство от дальневосточных мягкотелых черепах в условиях неволи. В некоторых заповедниках Дальнего Востока трионикса содержат в полувольных условиях (сбор яиц, инкубация в лабораторных условиях, выпуск и расселение в природные местообитания).

Однако численность редкой черепахи в пределах России остается критической. За ее пределами это банальный вид, который зачастую поступает в систему зооторговли.

Согласно «Информационному сборнику Евро-азиатской региональной ассоциации зоопарков и аквариумов» (М., 2001 г.), наиболее популярны именно китайские триониксы, содержащиеся в 2000 г. в 13 зоопарках и зарегистрированные этой ассоциацией (В Каунасе был даже получен приплод). Прочие виды неопределенной принадлежности содержались еще в 4 зоопарках.

## Семейство Пеломедузовые черепахи (*Pelomedusidae*)

Представители этого семейства (иногда их именуют афро-американскими бокошейными) заметно уступают настоящим бокошейным из Австралии: у них короткая шея, которая при опасности слегка втягивается назад по прямой оси, а затем загибается вбок. При таком движении «в два приема» афро-американским бокошейным

удается полностью спрятать лишь голову и шею. Появились на арене жизни в меловой период, в конце эры динозавров. В семейство входят 5 родов.

## **Род Пеломедузы, или Шлемоносные черепахи (*Pelomedusa*)**

Род представлен одним видом — африканской, или шлемоносной пеломедузой (*Pelomedusa subrufa*). Известно два подвида.

### ***Африканская пеломедуза (Pelomedusa subrufa)***

Темно-серый или темно-бурый карапакс относительно плоский; покрыт хорошо заметными, характерными «годичными кольцами». У молодых особей карапакс окаймлен желтым; впоследствии этот фон исчезает.

На пластроне с желтыми краями имеется большое темное расплывчатое пятно с совершенно черными швами между щитками. Верх головы темно-оливковый, обычно однотонный. Голова крупная, окрашенная в желтовато-коричневый цвет; она покрыта роговыми чешуями. Горло и изнанка шеи резко контрастируют с оливковой головой.

Оливковые мощные конечности увенчаны пятью когтями. Это важная характеристика для определения рода *Pelomedusa* и близкого рода *Pelusios*, отличающихся от рода *Podocnemis* и его родичей. Еще одна характеристика этого вида и рода — неподвижный пластрон по сравнению с подвижным пластроном видов *Pelusios*.

Достигает в длину 25 см.

Подвид *Pelomedusa subrufa subrufa* распространен по всей тропической Африке (кроме зоны пустынь), а также на Мадагаскаре. Подвид *Pelomedusa subrufa olivacea* ограничен лишь северо-восточной частью континента (Эритрея, провинция Эфиопии). В пределах ареала обитает в медленно текущих потоках, озерах и прудах с илистым

дном. Эти черепахи представляют собой экологическую параллель иловых черепах Северной Америки. Так, популяции *Pelomedusa subrufa subrufa* живут в зоне дождевых или галерейных лесов, но некоторые из них освоили зону саванн и полупустынь. В засушливый сезон, когда водоемы пересыхают, они глубоко погружаются в ил, впадая в летнее оцепенение, но как только начинается сезон дождей, они сразу же оживают. Этот вид способен к миграции на отдаленное расстояние.

Черепаха хорошо плавает и вылезает на берег лишь для того, чтобы погреться, нежели подкормиться. Они откладывают яйца не очень близко от берега и в террариуме тоже склонны побродяжничать. В условиях неволи шлемоносная черепаха неприхотлива. Ее не следует содержать с особями мелких размеров — она кусается!

Питаются мелкими водными беспозвоночными (в частности, личинками комаров), головастиками и лягушками; в меньшей степени потребляют растительность. В неволе хорошо ест «черепаший холодец» и прочие корма, предназначенные для водных черепах.

В акватеррариуме скрытна; ей необходима средняя температура около +26° С. Экспозиция в наружном помещении возможна только в середине лета. Успешно размножается в неволе.

## **Род Складные черепахи (*Pelusios*)**

Род насчитывает от 16 до 20 (или более того) видов, отличающихся тем, что у них передняя доля пластрона подвижно соединена с карапаксом кожистой связкой. В момент опасности голова и ноги убираются внутрь, подвижная доля поднимается и плотно прижимается к спинному щиту, что сразу же заставляет нас вспомнить коробчатых, шарнирных и замыкающихся черепах из подотряда скрытошейных.

Они нетребовательны как в отношении устройства террариума, так и температурных условий: могут зимо-



вать даже при комнатной температуре, хотя и в полусонном состоянии, а весной первыми из водных черепах сразу же принимаются за пищу.

Укажем пять наиболее известных видов с несколькими подвидами.

### ***Иловая, или белогрудая черепаха Адансона* (*Pelusios adansoni*)**

На слегка выпуклом, желтоватом или бледно-коричневом карапаксе заметны лучеобразные бурые линии и пятна. Края не зазубрены. Пластрон желтоватый и однотонный. Поперечный шарнир на нем, характерный для рода, КОТОРЫЙ позволяет замкнуть карапакс, чтобы защитить голову и передние -ноги, тянется прямо по его середине. Однако это сочленение имеет ограниченную подвижность и с возрастом становится все более и более жестким. Желтое темя испятнано бурым. Конечности мощные; плавательные перепонки между пальцами только на задних ногах. Достигает 15 см в длину.

Известны два подвида черепахи Адансона — номинативный (*Pelusios adansoni adansoni*), ареал которого охватывает Африку от Сенегала до Мали и Судана, и так называемая малая складная черепаха (*Pelusios adansoni nanus*), ареал которой охватывает территорию от Заира до Анголы.

Обитает в тех же самых биотопах, как и пеломедуза. Предпочитает неглубокие водоемы с обильной растительностью и многочисленными убежищами. Как и все складные черепахи, скрытна и ведет сумеречный или ночной образ жизни.

По наблюдениям, она никогда не выползает на берега чтобы принять солнечные ванны, а прогревается на мелководье, выставив карапакс. Ест любую животную пищу, как и мертвую, так и живую (в природе — рыбу, лягушек, головастиков, моллюсков, червей), а также полоски говядины и «черепаший холодец». Очень удобна для акватеррариума из-за малого размера. В акватеррариуме необходимо соотношение воды к суше как 3:1. Требуемая темпе-

ратура +26° С, так что летом ее можно содержать снаружи, хотя из-за ее повадок это вовсе не обязательно. Случаи разведения в неволе не указаны, однако это вполне возможно, тем более что другие виды *Pelusios* в террариуме успешно размножаются.

### ***Габонская, или африканская лесная черепаха* (*Pelusios gabonensis*)**

На буроватом уплощенном карапаксе темная продольная полоса. К хвосту она заметно сужается. Края не зазубрены. Пластрон почти полностью черный со светлыми швами между щитками. Поперечный шарнир пластрона образует тупой угол, который направлен вперед, к голове. На желто-буром темени черная Y-образная отметина. Мощные лапы с твердыми когтями. Достигает в длину 25 см, распространена в Западной и Центральной Африке (от Либерии до Габона). По повадкам, питанию и температурным потребностям мало чем отличается от предыдущего вида.

### ***Черная, или западноафриканская черепаха* (*Pelusios niger*)**

Уплощенный черный карапакс не зазубрен; «годовые кольца» хорошо заметны, пластрон тоже имеет, черный фон. Голова широкая, почти треугольная. Она испещрена светлыми пятнышками. У взрослых особей крючковатый «клюв». Лапы мощные, пальцы их оканчиваются твердыми когтями. Достигает 25 см в длину. Распространена в Западной Африке (от Сьерра-Леоне до Анголы). По образу жизни ничем не отличается от *Pelusios adansoni*.

### ***Зазубренная складная черепаха* (*Pelusios sinuatus*)**

Карапакс слегка куполообразный. Окраска молодых особей оливково-зеленая; у старых черепах она меняется

серо-бурого до буро-черного. Задний край карапакса заметно зазубрен. Эти зазубрины, похожие на киль, с возрастом исчезают. На светлом пластроне хорошо заметна черная кайма. На толстых, мощных лапах твердые когти. Только задние конечности имеют плавательные перепонки.

Достигает в длину 45 см при массе 7,2 кг. Распространена в восточной и юго-восточной Африке (от Сомали и Кении до Ботсваны). Не раз отмечали, как эта черепаха выпускает короткий, отрывистый звук наподобие глухого стона или клохтанья; близкий вид, бурая складная черепаха (*Pelusios castaneus*) издает нечто похожее на собачий лай. Наблюдатели полагают, что они производят эти звуки, захлопывая свои крупные роговые челюсти при глубоком выдохе.

Эта самая крупная из складных черепах, очень сильно напоминающая вышеописанные виды, имеет любопытнейшую особенность: она буквально безумеет при виде подгнивших салатных листьев, которые заглатывает целиком, не раскусывая. В любом случае водным черепахам, даже плотоядным, следует время от времени предлагать растительную пищу, скажем, салат или фрукты, и чередовать корма. Из-за солидных размеров зазубренная складная черепаха малоприспособлена для домашнего террариума.

### ***Восточно африканская складная черепаха*** ***(Pelusios subniger)***

На плоском черном карапаксе большие буроватые пятна. Задний край не зазубрен, напротив, он закруглен. Пластрон желтый; на нем темные пятна. Горловой щиток спереди сужен; сужена и задняя часть пластрона, похожая на вырез. Голова оливково-серая; на ней рассеяны черные пятнышки и полосы. На горле пара небольших «усиков». Лапы мощные, пальцы с плавательными перепонками только на задних конечностях. Достигает в длину 45 см; распространена в Восточной Африке (от Эфиопии до ЮАР), а также на Мадагаскаре и Сейшельских островах. Интродуцирована на остров Маврикий.

По экологическим особенностям очень близка к шлемоносной черепахе. Способность замыкать пластрон помогает при обезвоживании и позволяет переносить засуху.

Хотя эта черепаха имеет крупные размеры, благодаря обширному ареалу и высокой численности она зачастую поступает в систему зооторговли.

Конечно, приемлемы только молодые особи, и следует помнить, что эта черепаха способна вырасти в десять раз. Редкий любитель возьмет в свой террариум черепаху длиной свыше 30 см.

Прочие особенности мало чем отличаются от особенностей других видов *Pelusios*.

Обычно ее содержат в очень просторных акватеррариумах при температуре воды +28+30° С и воздуха +29+31° С. В самые жаркие месяцы ее можно выставлять в наружное помещение; корм — рыба, мыши, цыплята, капуста и салат.

Восточноафриканская черепаха и прочие складные черепахи хорошо размножаются в неволе. Обычно в кладках 10—15 яиц. У одного герпетолога самка зазубренной складной черепахи в течение целого месяца регулярно откладывала по яйцу ежедневно. Лишь изредка она пропускала день, и тогда исследователь находил в три дня два яйца. Яйца в матовой скорлупе у складных черепах продолговатые, несколько крупнее голубиных, и равномерно закруглены на обоих концах. Кладки инкубируют при температуре +28+31° С, а их длительность составляет 57—58 суток. Так, согласно «Информационному сборнику Евроазиатской региональной ассоциации зоопарков и аквариумов» (М., 2001 г.), в 2000 г. в зоопарке Брно (Чехия) родились четыре габонские черепашки, а пеломедузовые двух видов содержались в 7 зоопарках, зарегистрированных этой ассоциацией.

## **Род Мадагаскарские щитоногие черепахи (*Erymnochelys*)**

Род представлен одним видом — мадагаскарской, или большеголовой щитоногой черепахой (*Erymnochelys mada-*

*gascariensis*). Вид занесен в «Красную книгу» МСОП. Эндемик Мадагаскара. В прошлом эта черепаха была включена в южноамериканский род *Podocnemis*. Заметно отличается структурой пластрона.

### **Мадагаскарская щитоногая черепаха** **(*Erymnochelys madagascariensis*)**

Темно-бурый карапакс овальной, чуть куполообразной формы; у старых особей на нем располагается еле заметный киль; края не зазубрены. Пластрон светлый. Голова коричневая, с боков и снизу желтая. Конечности мощные, пальцы с твердыми когтями, между ними хорошо развитые плавательные перепонки.

Достигает до 35 см в длину (рекордные особи — до полуметра), масса более 15 кг. Встречается на северо-западе и западе острова Мадагаскар. Обитает в больших медленно текущих реках, а также в прудах и озерах. Предпочитает поймы низменностей, но добывалась и на высотах до 800 м над уровнем моря.

Устраивает некое подобие «зимней спячки», глубоко зарываясь в ил. Питается беспозвоночными, рыбой, лягушками. Яйцекладка с июля по январь. В кладке до 24 овальных яиц длиной до 30 мм и шириной 42 мм. Этому реликтовому виду грозит опасность: берега озер и полноводных рек превращаются в рисовые поля, а это сокращает площади, пригодные для откладки яиц. Активно употребляется населением в пищу, хотя формально вид взят под охрану.

В условиях террариума по температурным и пищевым потребностям мало чем отличается от щитоногих черепах Южной Америки.

### **Род Гвианские щитоногие черепахи** **(*Peltocephalus*)**

Род выделен, как и мадагаскарская щитоногая, из рода *Podocnemis*; представлен единственным видом — гвиан-

ской щитоногой черепахой, или черепахой Дюмерила  
(*Peltocepholus tracaxa* = *dumeriliana*)

### **Гвианская щитоногая черепаха, или черепаха Дюмерила (*Peltocepholus tracaxa* I *dumeriliana*)**

Она отличается от рода *Podocnemis* наличием крючко-  
ватого «клюва» верхней челюсти, отсутствием глубокой  
ложбинки между глазами и особенностями структуры  
пластрона.

На чуть выпуклом, практически гладком, темно-сером  
карапаксе отчетливо заметен киль, сохраняющийся и у  
старых особей. Пластрон серовато-желтый. Мощные се-  
рые конечности оснащены хорошо развитыми плаватель-  
ными перепонками.

На передних лапах пять крепких острых когтей. На  
задних — только четыре. Это же касается и рода  
*Podocnemis*.

Достигает в длину 50 см. Распространена в северо-вос-  
точной части Южной Америки (от Гайаны и Суринама до  
востока северо-восточной Бразилии). Обитает преимуще-  
ственно в заводях рек. Ведет исключительно водный об-  
раз жизни и на берег вылезает только для обогрева или  
яйцекладки. Откладывает около полусотни яиц. По усло-  
виям содержания в неволе, как температурным, так и пи-  
щевым, мало чем отличается от прочих *Podocnemis*, одна-  
ко из-за крупного размера мало пригодна для комнатного  
террариума. Численность популяций деградирует.

### **Род Щитоногие черепахи (*Podocnemis*)**

Род объединяет шесть видов южноамериканских чере-  
пах, большая часть которых занесена в «Красную книгу»  
МСОП из-за многолетней эксплуатации, а также измене-  
ний режима рек. В классической географической литера-  
туре красочно описан промысел щитоногих черепах, кото-  
рый характеризовали как «урожай».

Панцирь челнокообразный; черепахи хорошо приспособлены к полноводному течению крупных рек. На передних конечностях по 5 когтей, на задних — четыре. Самки намного больше самцов.

### ***Кайенская, или красноголовая щитконогая черепаха (Podocnemis erythrocephala)***

Слегка выпуклый карапакс у молодых особей бурого цвета с красно-оранжевой каймой; с возрастом он становится от темно-серого до черного, а яркая кайма бледнеет. Края щитков не зазубрены. Пластрон от бежевого до светло-серого. На ноздрях ярко-красное пятно; оно тянется и между глазами, а затем исчезает. Тем не менее слышит одной из наиболее нарядных, эффектных черепах. Кончик носа резко заострен. Темно-серые или черные лапы оканчиваются хорошо развитыми перепонками и острыми когтями. Относительно некрупный вид рода щитконогих черепах: достигает в длину 28 см и массы 2 кг. Распространена на реке Ориноко, а также в среднем течении Амазонки и ее притоков, в особенности реке Риу-Негру (северо-восточная Бразилия, Венесуэла, Гайана, Суринам, Французская Гвиана).

Вид исключительно водный, вылезает на берег с целью яйцекладки или же ради обогрева, где выбирает наклонные стволы или валуны, а при малейшей опасности падает в воду. Это характерно для всех *Podocnemis*; в неволе они сохраняют боязливость на протяжении многих лет содержания.

В природных условиях черепаха всеядна, однако основа ее питания — водные растения и плоды, упавшие в воду. Пищевые потребности изменяются с возрастом. Молодняк и подростки черепахи преимущественно плотоядны. Свежевылупившихся кормят мотылем, трубочником, мелкими ракообразными, планктоном, мелко нарезанной говяжьей печенью и сердцем, кормом для черепах (небольшими гранулами), сушеными креветками, мелкими

пресноводными улитками, рыбой любых сортов, а также салатом, листьями одуванчика и бананами. По мере взросления они переходят на растительную пищу, и их рацион смещается в сторону салата, листьев одуванчика и любых фруктов (особенно любят клубнику), а также корма для собак, рыбы и говяжьего сердца. Им требуется средняя температура не ниже +26° С; низкие температуры выносят плохо. Их можно содержать в наружном пруду только в середине лета и сразу же заносить в дом при малейшем падении температуры. Они чувствительны к ультрафиолетовому облучению (экспозиция не более 15 минут на расстоянии 1 м). Сезон гнездования на родине от августа до декабря. Отмечены коллективные кладки на песчаных отмелях, иногда поросших травой. В кладке случается от 5 до 14 эллиптических яиц. Число кладок не установлено.

### ***Широкая щитоногая черепаха, или аппау; она же тартаруга (Podocnemis expansa)***

Еле заметный выпуклый панцирь яйцевидной формы, сзади шире, чем спереди; расширен и задний край. С возрастом карапакс меняет окраску: у молодняка он оливково-бурый, а пластрон оранжево-желтый. Впоследствии карапакс становится серо-бурым или зеленовато-бурым с темными пятнами, пластрон — серо-желтым с бурыми пятнами. Крупная широкая голова сидит на короткой шее, у молодняка на голове располагаются желтые пятна. Меж глаз тянется продольная глубокая борозда, верхняя челюсть закруглена, а на подбородке имеется пара выростов («усиков»). Шея и конечности с хорошо развитыми перепонками серые. Самки приблизительно вдвое крупнее самца.

Максимальная длина 107 см (самый крупный представитель рода), в среднем 80 см, а масса 50 кг. Обитает в бассейнах Амазонки и Ориноко (Боливия, Бразилия, Колумбия, Перу, Венесуэла, Эквадор, Гайана; возможны находки в Суринаме и Французской Гвиане).



Предпочитает полноводные реки и совершает сезонные миграции в мелкие притоки и затопленные леса; молодняк проводит время в лужах. Строго водный вид. Молодняк предпочитает животную пищу, взрослые особи переходят на вегетарианские корма: водные растения и упавшие в воду плоды. Питается и падалью (в основном это мертвая рыба), а также пометом колониальных птиц, гнездящихся на затопленных деревьях.

Спариваются в воде.

В зависимости от колебания уровня воды сезон гнездования растянут — от середины февраля до ноября. Откладка происходит на прогретых отмелях, обычно к заходу солнца и ночью. Самка роет яму диаметром в 1 м глубиной 60 см и откладывает яйца в течение 60—70 мин. Число яиц колеблется от 50 до 150. Яйца почти сферические (длина 44—48 мм, ширина 41—43 мм, масса 40—46 г), белые, в мягкой скорлупе. Срок инкубации 40—50 суток. Молодняк начинает вылезать из скорлупы через 2—3 дня.

Как и с красноглазой черепахой, ей требуется температура +26° С. Из-за размеров и быстрого роста удобна лишь для зоопарков и крупных экзотариумов.

### ***Желто-пятнистая щитоногая черепаха*** ***(Podocnemis unifilis)***

Некогда самый многочисленный вид щитоногих черепах, не уступающий по популярности аррау. Известна под названиями «терекай» и «тракакса».

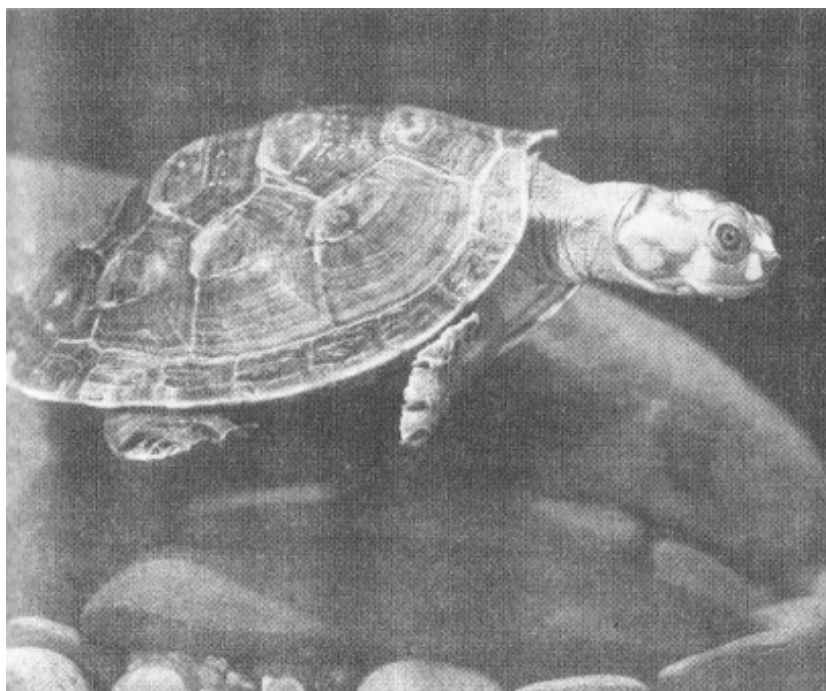
Панцирь окрашен в черный цвет с зеленоватым оттенком; к хвосту он расширяется. Пластрон светло-серый и однотонный. Незащищенные части оливково-серые; черная голова с заостренным рылом испещрена неправильным узором из красных и желтых пятен. С возрастом эта яркая окраска бледнеет; она сохраняется только у самцов. Черепаха отличается от прочих щитоногих вырезкой на верхней челюсти и всего лишь одним придатком на подбородке.

Достигает в длину 45 см. Встречается на средней и

верхней Амазонке, преимущественно в ее боковых притоках, а также в бассейне Ориноко (Бразилия, Боливия, Перу, Эквадор, Колумбия, Венесуэла, Гайана, Суринам и Французская Гвиана),

Будучи мельче по размерам, траакса сосуществует с аррау, придерживаясь заводей, лагун и затопленных лесов, а выходит на отмели полноводных рек лишь во время яйцекладки. Охотно прогревается на солнце в отличие от некоторых водных черепах. Питание сходно с прочими щитоногими.

Сейчас этот вид охраняется; в прошлом молодняк этих черепах регулярно поступал в зоомагазины Европы и США. Черепашкам нужна разнообразная пища и они пре-



Желто-пятнистая щитоногая черепаха, или терекай (*Podocnemis unifilis*) - один из находящихся под угрозой исчезновения видов крупных пресноводных черепах

имущественно плотоядны, живо реагируют на красное. Поэтому их следует выкармливать нашинкованным говяжьим сердцем, мотылем, трубочником, дафниями. Они не откажутся от планктона, мелких ракообразных, черепаших гранул и «холодца». К несчастью, они растут очень быстро и им очень скоро становится необходим большой аквариум. Черепахам требуется температура воды  $+24+28^{\circ}\text{C}$ , а воздуха  $+25+30^{\circ}\text{C}$  (средний показатель  $+26^{\circ}\text{C}$ ). В зимний период траакса легко, переносит понижение температуры до  $+15+18^{\circ}\text{C}$ . Взрослые особи едят рыбу, мышей и цыплят, а также салат и капусту. При соблюдении всех условий эта черепаха неприхотлива и ее содержание не представляет труда.

Сезон размножения растянут (от июня до декабря), откладка происходит в дождливые ночи. Откладывает яйца в меньшем количестве (14—33), нежели аррау, выбирая участки от песчаных пляжей до глинозема. Яйца продолговатые, крупнее голубиных (48 мм в длину и 31,5 мм в ширину при массе 28,5 г), с гладкой и твердой скорлупой, жирные на ощупь. Уверяют, что известковая скорлупа трааксы настолько прочна, что дети индейцев перебрасываются яйцами, как при игре в мяч, и они не бьются. Длительность инкубации яиц составляет до 90 суток, а температура  $+28+30^{\circ}\text{C}$ .

В 1985 г. один немецкий любитель впервые получил потомство от самки трааксы в количестве 21 черепашонка; к 1986 г. осталось 19 особей, растущих как на дрожжах. Зоопарк Франкфурта-на-Майне и прочие охотно приобрели это потомство. Содержатся в трех зоопарках России: в Москве, Ростове-на-Дону и Елизове (на 2000 г. — 10 экз.)

### ***Амазонская щитоногая черепаха*** ***(Podocnemis sextuber culata)***

Темно-серый или оливково-коричневый, чуть выпуклый карапакс имеет выраженный спинной киль, который представляет собой своеобразный «горб» на втором по-

шоночном щитке. Пластрон серовато-желтый. У молод-  
няка имеется бугорок на каждом (парном) грудном,  
брюшном и бедренном щитке; поэтому черепаху иногда  
называют «шестибугорчатой». Между глазами глубокая  
бороздка; голова темно-серая. Короткая шея и конечнос-  
ти серые; они оканчиваются хорошо развитыми перепон-  
ками. Достигает максимум 34 см в длину при массе 3,5  
кг. Распространена в бассейне Амазонки и ее западных  
притоках. Эта довольно редкая черепаха преимущест-  
венно обитает в северной Бразилии, хотя встречается и  
к северо-восточном Перу, а также в юго-восточной Ко-  
лумбии. Ее повадки и прочие потребности ничем не от-  
личаются от вышеописанных видов. Она хорошо себя  
чувствует в акватеррариуме при соотношении «вода —  
суша» как 7:1. Вполне приемлема для содержания в не-  
воле, поскольку не так велика по размеру, однако случаи  
разведения в неволе не установлены, видимо, из-за ред-  
кого поступления.

Гнездовья располагаются в нескольких метрах от уре-  
за воды, на песчаных пляжах. Откладывает яйца ночью,  
группой в 3-5 особей или одиночно. За сезон у самки  
случается одна кладка из 6—22 продолговатых яиц в бе-  
лой кожистой оболочке размером 27—41 мм. Инкубаци-  
онный период длится 84 дня.

### ***Магдаленская щитконогая черепаха*** ***(Podocnemis lewyana)***

Темно-бурый, заметно выпуклый карапакс сглажен на  
зубчатом переднем крае. Пластрон от светло-серого до  
серовато-желтого. Конец верхней челюсти закруглен.  
Между глазами продольная борозда. По бокам черной го-  
ловы тянется светло-желтая полоса. В остальном близка  
к прочим щитконогим. Это же касается условий содержа-  
ния в неволе.

Крупные самки достигают 48 см длины и массы свы-  
ше 8 кг; самцы не более 30 см длиной.



пропахивает рылом ил в поисках донных животных, как это делают утки.

Ведут почти исключительно водный образ жизни, и лишь редкие из них переживают неблагоприятный период без воды во влажном субстрате. Это «молодое» семейство — ему «всего лишь» 30 тыс. лет. Населяют Австралию, Новую Гвинею и Южную Америку. Как мы упоминали, некоторые роды и виды описаны совсем недавно.

### **Род Змеиношейные черепахи (*Chelodina*)**

В роде восемь видов, обладающих очень длинной шей, длина которой едва ли не равна длине самого панциря. Обитают на Новой Гвинее и в Австралии. Строго ох-раиваются.

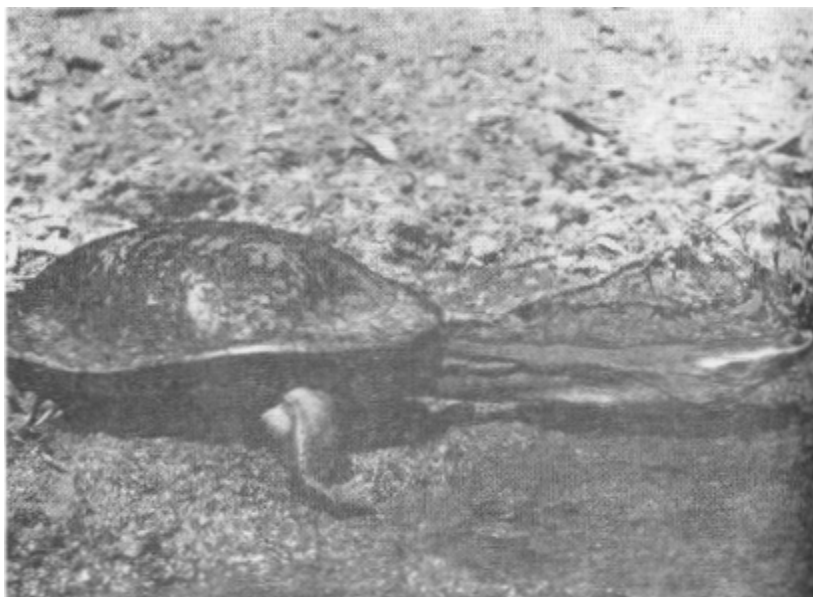
Исследователь У.Э.Хасуэлл отметил любопытное свойство: змеиношейная черепаха, лежа на дне, втягивала и иыталкивала воду через правильные промежутки времени, хотя это явление не имело ничего общего ни с жаберным, ни с водным дыханием. О замечательном способе откладки сообщил другой австралийский исследователь: самка приносит воду из реки, отстоящую на 300 м, и выливает ее время от времени изо рта во время разрыхления грунта. Чтобы вырыть ямку глубиной 18 см, она использует иоллитра жидкости. Если этого объема не хватает, она приносит вторую порцию; яйца укладываются слоями по 6 штук в количестве 15—36, после чего яма засыпается.

### **Гигантская змеиношейная черепаха (*Chelodina expansa*)**

Незабуренный карапакс уплощен, он оливково-бурой или серо-бурой окраски; к хвосту он заметно шире. Пла-строн однотонно светлый, без всяких заметных темных швов. Голова и шея буроватые сверху, желтые снизу. Шея, если она вытянута полностью, составляет 65% дли-

ны карапакса. Конечности бурые и мощные; пальцы оснащены перепонками и острыми когтями.

Достигает в длину 48 см. Распространена в Юго-Восточной Австралии от севера Квинсленда к югу до Виктории (бассейн рек Муррей и Дарлинг). Обитает в крупных реках и озерах. Как и все змеиношейные, плавает исключительно проворно и быстро. Благодаря своей маневренности и длинной шее, которую выбрасывает вперед, как змея, ей нетрудно хватать живую рыбу. Растет она очень быстро, и потому это неудачный выбор для домашнего террариума. Сугубо плотоядна. Временные похолодания не влияют на этот вид. Черепаха размножается по несколько раз в год, обычно дважды, и откладывает 40 яиц, в среднем по 24 г массой. Инкубационный период иногда длится более полугода, и созревание яиц во многом зависит от температуры субстрата.



Гигантская змеиношейная-черепаха (*Chelodina expansa*) из восточной Австралии

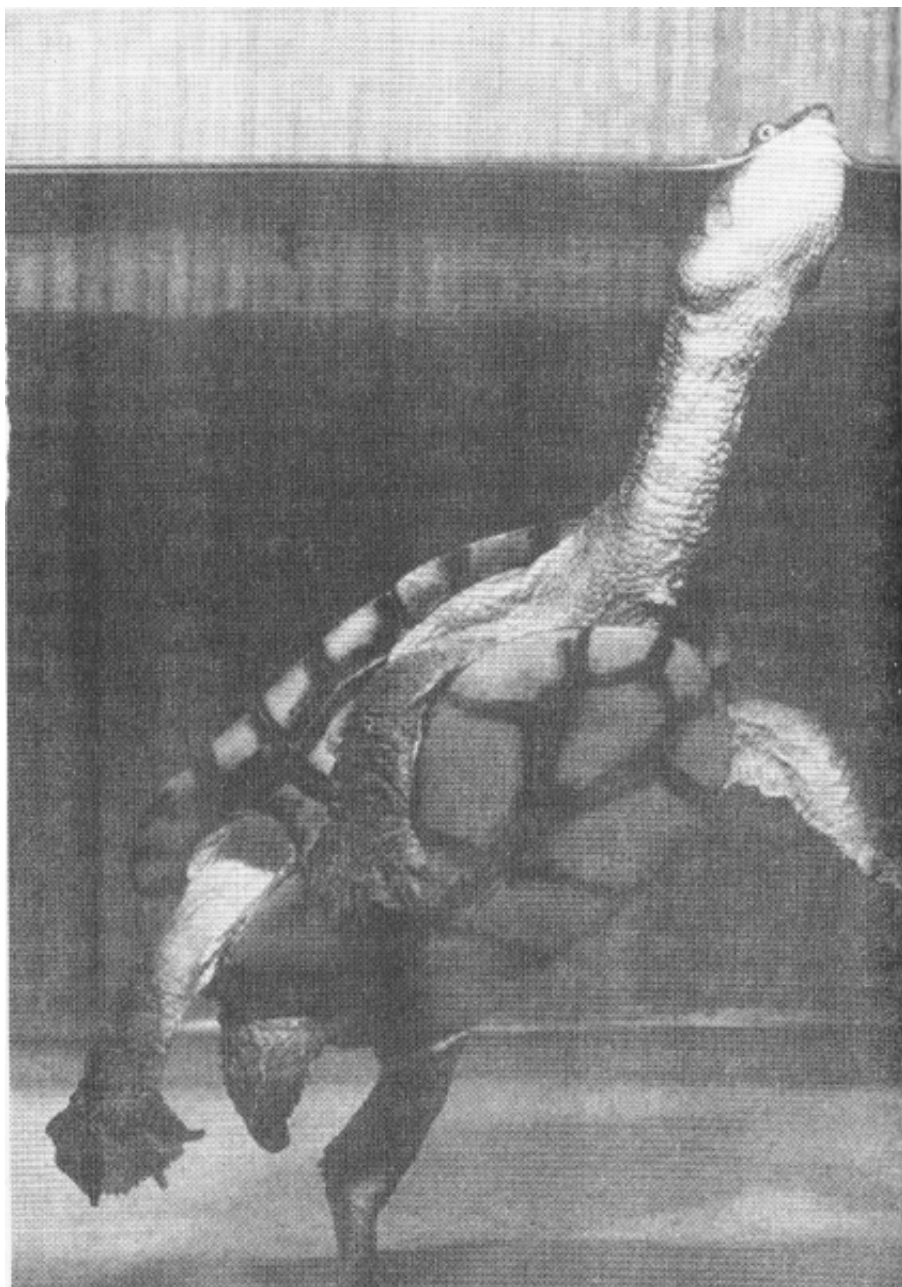
Джон Кэни в своей монографии «Черепahi Австралии» описал случай, когда его самка отложила в наружном помещении 18 яиц. Герпетолог разделил кладку по-ровну, поместив часть яиц в инкубатор. Яйцо в инкубаторе развивалось 154 дня. Яйца в первоначальном гнезде созрели почти год! Джон Кэни отметил еще более удивительный случай, когда гнездо с вылупляющимися черепашками было извлечено через 664 дня!

### **Обыкновенная, или австралийская змеиношейная черепаха (*Chelodina longicollis*)**

Сильно приплюснутый темно-бурый карапакс заметно расширяется к хвосту; края не зазубрены. Пластрон желтоватый, и швы между отдельными брюшными щитками имеют темные края. Общая длина головы и шеи составляет 65% длины карапакса. Ярко выделяется золотисто-желтая радужина глаз. На верхней части темно-серой шеи имеются многочисленные маленькие бугорки. Мощные темно-серые ноги оснащены хорошо развитыми плавательными перепонками и острыми когтями. Самцы испускают специфический секрет, пахнущий чесноком.

Достигает в длину 30 см, но обычно вырастает меньше, особенно в неволе. Распространена в восточной Австралии (юго-восточный Квинсленд, Новый Южный Уэльс и далее на юг до Виктории). Ведет дневной образ жизни. Обитает и прудах или медленно текущих водоемах с неглубокими заводями. Питается любыми видами водных животных, включая рыбу, земноводных и моллюсков. В неволе их кормят креветками, новорожденными мышами, дождевыми червями, мясом кальмара; молодняк — субпродуктами и мучными червями. Как и все змеиношейные черепахи, в процессе охоты (или, точнее, рыбной ловли) чрезвычайно проворна, выбрасывая голову как змея. Как сообщил Герхард Мюллер, черепахи разных родов (в частности *Podocnemis*, *Pseudemys*, *Chrysemys*, *Clemmys* и *Mauremys*) ни разу не хватали аквариумных рыбок — гуппи, зеленых и





Обыкновенная, или австралийская черепаха (*Chelodina longicollis*)

красных меченосцев и пецилий, которые плавали вместе с ними. Другое дело змеиношейная — она хватала рыбку за рыбкой целиком, как удар серпа. Причем вначале выбирала рыб красного цвета, а уже затем, когда рыбки исчезали, принималась за любых. Все змеиношейные черепахи исключительно плотоядны. Некоторые из австралийских короткошейных черепах, которые тоже исключительно плотоядны, «по ошибке» проглатывают бананы, но змеиношейные их отвергают. Иногда они жадно хватают клубнику и помидоры, но, распробовав, выплевывают. Тем не менее в литературе есть упоминания, будто змеиношейные берут овощи.

Такую черепаху содержат в просторных акватеррариумах при температуре воды  $+24+28^{\circ}\text{C}$  и воздуха  $+25+30^{\circ}\text{C}$ ; вода должна хорошо фильтроваться.

Обыкновенная змеиношейная черепаха удобна для акватеррариума. Она устойчива к низким температурам и совершенно безобидна. Зачастую их вместе с короткошейными выносят в наружный пруд с апреля вплоть до раннего октября в зависимости от погоды. Так, в 1992 г., лето было необычным, и температура пруда, несмотря на обогреватель, упала до  $+18^{\circ}\text{C}$ ; случались ночи с температурой  $+16^{\circ}\text{C}$ . Эти обстоятельства никак не повлияли на змеиношейных (и короткошейных черепах) — они продолжали выпрашивать корм.

Этот вид успешно размножается в неволе. В природе яйцекладка падает на декабрь-январь. Количество яиц 8—25; температура инкубации  $+27+30^{\circ}\text{C}$ , а ее период 65—78 суток (иногда он растягивается до 150).

Относительно недавно был выделен подвид *Chelidae longicollis sulcifera*. Он отличается концентрическими бороздками на спинных щитках и меньшими размерами (20 см длиной). Однако экспорт этих черепах из Австралии запрещен, и можно рассчитывать лишь на особей, разведенных в неволе.

## **Новогвинейская змеиношейная черепаха** **(*Chelodina novaeguineae*)**

У этого вида почти правильный овальный, уплощенный оливково-бурый карапакс, чуть расширенный к хвосту. Весь пластрон желтый, только швы между щитками имеют темные края. Верхняя часть головы, шея и конечности от серо-бурых до черных, а прочие незащищенные части светлые. Перепонки мощные, с длинными острыми когтями.

Достигает в длину 18 см; распространена на юго-востоке Новой Гвинеи и северо-востоке Австралии (Квинсленд и прилежащая часть Северной Территории). Завезена на остров Роти (Индонезия).

Как и все ее родичи, встречается в прудах, озерах и реках с медленным течением; точно также сходна по питанию.

В силу некрупного размера весьма удобна для террариума; устойчива к низким температурам.

Установлено, что новогвинейские змеиношейные черепахи успешно спариваются, лишь тогда, когда уровень воды понижен до того, чтобы самцы могли достичь поверхности воды кончиком носа, когда кроют самок. Самки чрезвычайно привередливы в выборе гнездового участка, бракуя одну ямку за другой (есть мнение, что черепаха, беспрестанно касаясь головой дна ямы, устанавливает соответствующую температуру кладки).

С декабря по март эти черепахи откладывают дважды в сезон 8—12 продолговатых яйца. Температура инкубации +26+30° С, а срок инкубации 80—94 суток.

## **Узкогрудная змеиношейная черепаха** **(*Chelodina oblonga*)**

Окраска уплощенного карапакса варьирует от оливково-бурого до черного; он расширяется к хвосту и не зазубрен. Пластрон цвета слоновой кости у самцов вдавлен. Голова и шея сверху темные или серо-оливковые; снизу они светлее. По бокам головы и под горлом бледные пятныш-

ки, напоминающие веснушки. У взрослых особей голова и шея длиннее карапакса и черепаха неспособна спрятать их полностью под панцирь. Достигает 23 см длины; распространена на юго-западе штата Западная Австралия.

Местообитание, питание и все прочее, как у вышеописанных видов. Эта черепаха легко и успешно содержится австралийскими террариумистами, однако при акклиматизации к новым условиям может создать проблемы при уходе.

Самки откладывают яйца с октября по ноябрь. Количество яиц 9—10, температура инкубации +25 +27° С, а ее длительность до 200 суток (в среднем 70—100).

Довольно редка змеиношейная черепаха Паркера (*Chelodina parkeri*), обитающая на юго-западе и в центральных областях Новой Гвинеи, успешно разведенная несколькими немецкими любителями. В 1990 году был выделен как самостоятельный вид черепахи, названной змеиношей-



Узкогрудная змеиношейная черепаха (*Chelodina oblonga*)  
вылезает из гряды

ной черепахой Рейнманна (*Chelodina reimanni*), обнаруженной на юго-востоке Ириан-Джайя (Новая Гвинея).

### **Североавстралийская змеиношейная черепаха** **(*Chelodina rugosa*)**

Плоский бурый карапакс светлее по краям. Пластрон светло-желтый. Голова и шея очень длинные, серо-бурые; они испещрены мелкими красными пятнышками, особенно на шее. Перепончатые мощные конечности серо-бурой окраски оканчиваются острыми когтями.

Достигает в длину 40 см. Распространена вдоль побережья севера Австралии, проникает в западную часть континента (Северная Территория, Квинсленд).

Повадки и условия содержания идентичны прочим змеиношейным. В неволе возможно содержание в наружном помещении лишь в летний сезон. В связи с ограниченным ареалом, а также запретом на вывоз австралийских животных, исключительно редка в террариумах. На родине ее успешно разводят любители. Самки откладывают 14 яиц размером 25—35 см.

### **Змеиношейная черепаха Зибенрока** **(*Chelodina siebenrocki*)**

Красновато-бурый карапакс уплощен и заметно расширен к хвосту. У некоторых особей он совершенно черный. Пластрон от серовато-желтого до желтого; голова и шея бурые и по длине равны карапаксу. Достигает 30 см длины: распространена по юго-западной и центральной Новой Гвинее и на прилежащих островах Торресова пролива.

По сведениям, обитает в болотистых местах и зачастую проводит значительное время вне воды. При испуге не стремится к воде, а прячется в грязь и ил, втянув голову, шею и конечности. Однако другие авторы считают, что, по их мнению, змеиношейная черепаха Зибенрока — исключительно водная форма. Она более теплолюбива,

нежели прочие змеиношейные черепахи. Успешно размножается в неволе. Самка выбирает наиболее теплые участки и откладывает около 20 яиц дважды в год. Масса яиц примерно 24 г. Срок инкубации около 6 месяцев, и он может растянуться еще на 2—3 недели. Только что вылупившиеся черепашки достигают в длину 4 см и весят 12,5 г.

Молодняку необходимо разнообразное питание; они подвержены нарушениям пищеварения, но впоследствии обычно растут нормально.

Этому виду нужна довольно высокая температура (+24° С); в остальном условия содержания одинаковы. Редко поступает на зоорынок. Согласно «Информационному сборнику Евро-Азиатской региональной ассоциации зоопарков и аквариумов» четыре особи этой черепахи содержатся в Рижском зоопарке.

### ***Змеиношейная черепаха Штейндахнера*** ***(Chelodina steindachneri)***

Буроватый карапакс плоский и почти круглый. На втором, третьем и четвертом позвоночном щитке имеется характерная борозда. Пластрон бледно-желтый, швы брюшных щитков окаймлены черным. Голова и шея небольшие, более изящные и короткие, не в пример прочим змеиношейным. Окраска их сверху серовато-бурая; снизу от беловатой до бледно-желтой, также окрашены и конечности. Пальцы оканчиваются хорошо развитыми перепонками и острыми когтями. Достигает в длину 22 см. Распространена в северо-западной Австралии (бассейн рек Ирвин, Де-Грей). Обитает на очень ограниченной территории, но, как сообщают, здесь многочисленна, предпочитает пруды, омуты и даже лужи. Средняя температура очень высокая +45° С, что даже для австралийского лета необычно. В итоге все водоемы полностью пересыхают, однако черепаха способна выживать, сохраняя воду в пузыре, глубоко зарываясь в ил и погружаясь в летнюю

спячку. Однако ночная температура падает на 10° С. Питается водной живностью, преимущественно моллюсками и рыбой. Редка в неволе и сложна в содержании; ее смог бы содержать опытный террариумист, если бы не ограничения на вывоз: у черепахи есть одно преимущество — малый размер. Согласно «Информационному сборнику Евро-Азиатской региональной ассоциации зоопарков и аквариумов» семь экземпляров трех видов этих черепах (*Chelodina longicollis*, *Chelodina novaeguineae*, *Chelodina siebenrocki*) содержались в 5 зоопарках России.

### **Род Матаматы (*Chelus*)**

Представлен одним видом. Одна из наиболее удивительных черепах фауны мира.

#### ***Матамата, или бахромчатая черепаха* (*Chelus fimbriatus*)**

Довольно плоский, темно-бурый карапакс зазубрен; он имеет пирамидальные позвоночные и реберные щитки, направленные назад; в итоге образуются три продольных взгорбленных киля. На отдельных щитках радиальные бороздки. Щитки переднего края слегка направлены вверх. Пластрон невелик; фон окрашен от грязно зеленовато-желтого до бурого с лучеобразным узором на щитках. У молодняка панцирь покрыт буровато-кирпичными пятнами и полосами; вдоль нижней стороны шеи прилегают шесть черных полос (впоследствии этот узор исчезает). Бурая голова плоская и из-за кожных складок по обе стороны выглядит треугольной. На самом кончике носа маленький хоботок наподобие трубки для подводного плавания. Крохотные, сдвинутые к носу глазки еле заметны; их размеры совершенно непропорциональны по сравнению с самим туловищем. На бурой шее и по горлу тянутся бахромчатые кожные складки, что придает черепахе гротескный вид. Голова и шея почти такой же длины, как и карапакс. На бу-

рых толстых лапах перепонки. Лапы с острыми когтями, причем на передних их пять, на задних — четыре. Хвост упрятан в костистый футляр, которого нет ни у одной другой черепахи. Как сообщают исследователи, одно из племен индейцев Амазонской низменности называет «матаматой» неряшливых, уродливых женщин — сходство дополняет «рот до ушей» и отвратительный запах.

Достигает в длину 50 см. Распространена в северных и центральных районах южноамериканского континента от бассейна реки Ориноко до бассейна Амазонки (Колумбия, Эквадор, Перу, Боливия, Бразилия, Венесуэла, Гайана, Суринам, Французская Гвиана). Обитает в озерах, прудах и медленно текущих водах с илистым дном.

Исследователи прошлых времен уверяли, что матамата способна преследовать рыб и даже выхватывать пролетающих мелких птиц. Однако эта черепаха не склонна преследовать ни рыб, ни птиц, хотя и те, и другие оказываются в ее желудке. Она непревзойденная мастерица ка-



Матамата, или бахромчатая черепаха (*Chelus fimbriatus*).

Обратите внимание на трубкообразное рыло, глаза, похожие на пуговики, «ложные глаза» и болтающиеся лохмотья кожи



муфляжа, хищница-засадница, и ей помогают оптические эффекты. Ее «бахрома» выглядит как обомшелые водоросли на гнилом пне, влекомые течением. Беззаботные рыбы подплывают к «пню» в надежде пощипать водорослей. И тут приходят на помощь «рот до ушей» и длинная шея. Выбросив шею вперед, матамата резким толчком всасывает животное, как насосом. Сами челюсти у нее слабые, и добычу она проглатывает целиком. Видимо, таким же образом попадают на ее стол мелкие водоплавающие птицы. Матамата живо реагирует на серебристую чешую в аквариуме — они хватают ртутные термометры, но никогда не засасывают спиртовой красного цвета.

Согласно изучению желудков этой черепахи, она ест не только рыбу и в редких случаях птиц, но и моллюсков, а также земноводных, их личинки и ракообразных. Однако в террариумной литературе утвердилось категоричное мнение, что матамата в неволе питается исключительно живой рыбой. Особи, которых содержал Герхард Мюллер, пожирали как живую рыбу, так и мертвую, а также полоски говяжьего сердца и крупных червей. Ест она и куриное мясо, и лабораторных мышей. Черепаха длиной 30 см заглатывает одну за другой 5—6 рыбок длиной 8—10 см, а затем переваривает пищу в течение недели, а то и 10 дней. Ее нежелательно содержать вместе с другими черепахами — в крайнем случае это можно делать с неагрессивными видами, ведущими ночной или сумеречный образ жизни. Матамате необходим просторный акватеррариум с 80% водным покрытием. Дно покрывают хорошо промытым мелким песком, а для наземной секции годятся декоративная пробка или корни болотных растений, чтобы не поранить черепаху. Не высаживайте живые растения в наземной секции или же высаживайте их так, чтобы черепаха не могла до них добраться. Принято считать, что матамата — одна из наиболее теплолюбивых черепах, и ей необходима температура воды и воздуха +28+31° С. Эта точка зрения противоречит мнению Герхарда Мюллера. Он полагает,

что водных черепах излишне греют и это их изнеживает, а для матаматы приемлема средняя температура  $+23^{\circ}$  С. Отмечалось, когда матамата кормилась и переваривала пищу при  $+17^{\circ}$  С. Далее, есть мнение, что она не любит яркого света, поэтому над бассейном создают затененные участки. Однако в особых случаях это даже необходимо: вот что случилось в зоопарке Брукфилд (Чикаго, США). В прошлом даже в крупных американских зоопарках матаматы долго не выживали.

После адаптации к кормлению оттаявшей пресноводной корюшкой или аргентиной, они постепенно теряли интерес к еде спустя полгода или полтора, отказывались от пищи и погибали. Вот и в Чикаго одну матамату признали безнадежной. Ее содержали в общем акватеррариуме с одной тропической змеей и двумя крупными ящерицами. Ради этих рептилий установили источник УФ-облучения — лампу накаливания, которую обычно оставляли на 8 часов в день. Для защиты от облучения акватеррариум покрыли сетчатым экраном в 2 м высоты.

В течение десяти минут после того, как была включена лампа над водой, черепаха пробудилась от своей «летаргии» и медленно поползла по дну, вытянув голову и шею во всю длину по направлению к лампе, прямо под наиболее интенсивную экспозицию источника ультрафиолета. Она вновь начала питаться, однако после месячного облучения у нее началось шелушение почерневшего эпидермиса. Впоследствии вернулась и естественная окраска.

В неволе это желанный экспонат, если не считать ее габаритов. Матаматы могут спариваться в течение всего года, а яйца появляются в середине осени — начале зимы. В среднем самка откладывает от 5 до 28 яиц. Один исследователь прошлых времен положил кладку из 5 яиц в коробку без всякого обогрева, и, как это было в Берлинском аквариуме, вылупился один черепашонок. Сейчас матаматы регулярно размножаются в неволе: при температуре  $+30^{\circ}$  С срок инкубации составляет 2—4,5 месяца, а при

+24°+25 С целых десять. Юных матамат выкармливают молодью аквариумных рыб.

Согласно «Информационному сборнику Евро-Азиатской региональной ассоциации зоопарков и аквариумов», в трех зоопарках России, а также в зоопарках Николаева, Минска и Риги на 2000 год содержалось девять экземпляров матамат.

## **Род Элсеи, или австралийские кусающиеся черепахи (*Elseya*)**

У этих австралийских черепах, не в пример змеиноподобным, шея короткая, короче длины панциря. В роду три вида.

### ***Северная элсея, или австралийская кусающаяся черепаха (Elseya dentata)***

Уплощенный карапакс (от темно-бурого до черного) сильно зазубрен по заднему краю. У молодняка на задней трети буро-оливкового карапакса темное пятно; с возрастом оно исчезает. Обычно пластрон желтоватый, но иногда на нем выступают темные пятна, а в редких случаях пятна покрывают весь пластрон. Верх головы защищен пластинкой; рыло заметно вытянуто. Небольшие округлые бугорки, которые очевидно крупнее в затылочной области, покрывают шею, а на подбородке имеется большой вырост. Лапы темно-бурые.

Достигает 30 см длиной; Джон Кэнн описал случай, когда выловил черепаху в соленых водах устья реки Раглан длиной 36,5 см и шириной 35,5 см. Распространена в северной и северо-восточной Австралии (штаты Северная Территория, Квинсленд). Обитает в реках, впадающих в океан, а некоторые особи предпочитают солоноватые воды устьев рек. Прозвище «кусающаяся» среди змеиноподобных она получила из-за крайней агрессивности. Известен случай, когда черепаха откусила ребенку палец.

Самки намного крупнее самцов.

Питается всевозможной водной растительностью и плодами, упавшими в воду, но в неволе охотно ест и животную пищу. Редко поступает в руки любителей вне Австралии, однако в неволе чувствует себя хорошо. Известен случай разведения. По соотношению к длине (27 см) яйца были очень крупными (3,1—5,6 см). Температура инкубации +28° C, а ее срок — 160 суток.

### **Новогвинейская элсея (*Elseya novaeguineae*)**

Иногда расценивается как подвид *Elseya dentata*.

У молодняка плоский карапакс от светло-бурого до бурого цвета с хорошо выраженным продольным килем. На каждом позвоночном и реберном щитке черное пятно. У взрослых особей пятна исчезают: карапакс становится от темно-бурого до черного; исчезает и продольный киль или же он становится еле заметным. Пластрон от желтоватого до красноватого, без отметин. Верх головы темно-серый, низ — беловатый. Поверх головы темная пластинка, а под ней два выроста. Лапы темно-серые. Достигает в длину 22 см. Распространена в реках по всему острову Новой Гвинея. Новогвинейская элсея обитает в стоячих водоемах с густой подводной растительностью. Она скрытна и пуглива: когда греется вместе с змеиношейными и короткошейными, то плюхается в воду при малейшей опасности. Исключительно плотоядна: не реагирует даже на бананы.

У Герхарда Мюллера самка откладывала 7—9 яиц 5—6 раз в год с интервалом в 3—4 недели. Период инкубации — 75 суток, и норма вылупления составляет 95%. Выкормить потомство не составляет труда. Даже в неволе они никогда не утрачивают естественную пугливость. Взрослая пара Мюллера не кусалась даже во время ухаживания и спаривания. Однако молодые черепашки кусают друг друга, если им не предоставить просторную емкость с множеством укрытий.

## **Северовосточная, или зубчатая элсея** **(*Elseya latisternum*)**

Карапакс от ярко-оранжевого до бурого с темными пятнами на щитках. Задний край сильно зазубрен. У молодняка имеется продольный киль, который с возрастом исчезает. Пластрон желтоватый, а отдельные щитки окаймлены темным. Сверху голова буровато-оранжевая, или же буровато-оливковая; относительно короткая шея такой же окраски. Лапы бурые. Достигает в длину 28 см. Распространена на побережье Австралии: на Квинсленде от полуострова Кейп-Йорк и на северо-востоке Нового Южного Уэльса.

Этот вид обитает в озерах, ручьях, болотах, а также лагунах на высоте 1000 м над уровнем моря. Черепаха неприхотлива: ест не только животную пищу, но иногда и растительную. Удобна для террариума. Правда, самцы драчливы по отношению друг к другу, но уживаются с другими видами. В сентябре — октябре самки откладывают яйца от 9 до 17 штук. Температура инкубации +20° С, а ее длительность 54 дня.

## **Род Короткошейные черепахи, или Эмидуры** **(*Emydura*)**

У этих черепах необычно короткая шея. В роду шесть видов, населяющих пресные водоемы Австралии и Новой Гвинеи. Строго охраняются.

### **Краснобрюхая эмидура, или новогвинейская** **короткошейная черепаха** **(*Emydura albertisi* = *subglobosa*)**

Уплощенный карапакс от темно-бурого до черного цвета; края его не зазубрены. У только что вылупившихся черепашат он совершенно черный, если не считать

красной полосы по наружному краю; сам же пластрон, включая перемышку, красный с серым пятном в центре. У подросших и взрослых особей эти участки пластрона бледнеют до желтого или бледно-оранжевого.

У самцов к самому началу половой активности эти же цвета становятся ярко-алыми, и наружный край карапакса тоже вновь становится красным. Только самый центр пластрона несколько бледнеет. Иногда перемышку охватывает светло-серая неправильная полоса с красными «веснушками». Это одна из наиболее нарядных черепах; к сожалению, самки намного бледнее. Треугольник на темени черный. Маленькие бугорки густо усыпают прилегаю-



Новогвинейская короткошейная черепаха (*Emydura albertisi - subglobosa*)  
из рода бокошейных черепах. В условиях террариума  
регулярно активно размножается

щую часть черной шеи. Позади висков, прямо по глазам и к кончику носа тянутся две желтые широкие полосы. На подбородке имеется красная яркая полоса наподобие подковы и два небольших усика красноватого или красного цвета. Наружная сторона шеи, конечности и хвост темно-серые, с разбросанными красными отметинами (точками или полосками, иногда слабыми, иногда хорошо заметными).

Достигает в длину 24 см. Распространена по всему острову Новая Гвинея и на крайней северной оконечности полуострова Кейп-Йорк (штат Квинсленд, Австралия). Обитает в небольших стоячих водоемах. Черепаха очень активна и никогда не теряет определенной пугливости и в неволе. Хотя она неразборчива на предмет пищевых пристрастий, в литературе сложилось превратное мнение, что короткошейные черепахи в восторге от растительной пищи. Все виды эмидур, которых содержал Герхард Мюллер, наотрез отвергали кусочки банана в качестве деликатеса. Он никогда не видел, чтобы они ели листья салата, одуванчики и нечто подобное. Его краснобрюхая эмидура, как и прочие виды эмидур, любила сушеные креветки в качестве основного рациона. Раз в неделю они получали говяжье сердце или рыбу (цельную или обработанную) и все то, что удалось собрать вручную: слизней, улиток и дождевых червей.

Требуемая температура невысока: черепахе достаточно +22° С. Она вполне годится для наружного водоема с мая до раннего октября в зависимости от погоды. Если дневная температура в пруду опускается ниже +20° С, а ночная - +17° С невзирая на дополнительный обогрев, черепах необходимо поместить в комнатный просторный акватеррариум.

Европейские террариумисты не раз получали потомство от этих черепах, в особенности в Германии, однако в США они довольно редки. Яйцекладка начинается в октябре (спустя несколько дней, как только их поместят в комнатной объем после наружного пруда) и продолжается

до конца февраля — начала марта. Каждая самка откладывает 5 кладок и не всегда на том же самом гнездовом участке. В каждой кладке по 8—10 яиц. Поведение во многом зависит от периода инкубации, потому что температура инкубатора наземной секции сильно варьирует (от +25 до +31° С). Во всяком случае, инкубационный период у отдельных кладок колеблется от 49 до 78 суток. Средний размер яиц 20 — 32 мм. Черепашата от рождения весят в среднем 4 г, средняя длина карапакса 28 мм, а ширина — 24 мм. Только у немногих остается невтянутый желточный мешок. Обычно втягивание происходит спустя 2—3 суток, в крайнем случае, через неделю. Норма выплода: 95—100%. Г. Мюллер оставляет яйца в субстрате (смесь песка, земли и торфа), покрыв их проволоочной сеткой. В таких случаях процент выплода намного выше, нежели размещение яиц в инкубаторе. Свежевылупившихся черепахек кормят личинками комаров, планктоном, черепашиными гранулами, настроганным говяжьим сердцем и хорошо растертыми креветками. Они начинают питаться через 3—4 дня.

После вылупления через полчаса их аккуратно моют и выпускают в небольшую емкость с водой глубиной 6 см. Затем их сажают во вместительный аквариум (100 л) с островком из пробки, где глубина — 30 см. Глубина воды побуждает молодняк активно плавать и напрягать мышцы, что стимулирует аппетит, а также влияет на состояние здоровья и нормальный рост.

Когда черепашки достигают 8—10 см длины, у них начинается бурный рост; впоследствии он снижается. Они становятся половозрелыми к 6—7 годам. Наружное содержание в летний сезон увеличивает процесс созревания. Все, что указано для *Emydura albertisi*, касается и всего рода эмидур.

На 2000 г. краснобрюхая короткошейная черепаха содержалась в зоопарке Каунаса (три особи), а пара — в Тульском экзотариуме.



## **Австралийская короткошейная черепаха** **(*Emydura australis*)**

У молодняка карапакс светло-бурый с продольным килем. Задний край слегка зазубрен. У взрослых продольный киль и зубцы сглаживаются, а цвет становится темно-бурым или оливковым. Пластрон светло-серый с красноватым оттенком. Темно-бурая голова имеет красновато-желтую височную полосу: кончик носа тоже красновато-желтый. Параллельно височной полосе такая же расплывчатая полоса тянется от угла рта. На бурой шее есть узор из красных, слегка вздутых точек. Конечности буроватые. Внешние признаки и в особенности окраска очень сильно варьируют, и некоторые австралийские исследователи подразделяют этот вид на несколько подвидов.

Достигает в длину 25 см. Распространена в северной Австралии (от северной части штата Квинсленд до штата Северная Территория). Обитает в медленно текущих реках, а также озерах и прудах. Поведение и повадки мало



Ловля эмеиношейных (*Chelodina*) и короткошейных (*Emydura*) черепах в Австралии

чем отличаются от вышеуказанного вида; это же касается содержания в неволе и разведения. Этой черепахе требуется примерно  $+24^{\circ}$  С. В среднем все эмидуры откладывают от 10 до 30 яиц.

### **Коротношейная черепаха Креффта** **(*Emydura krefftii*)**

Названа в честь патриарха террариумистики Пауля Креффта. Очень похожа на краснополосую эмидуру, но у нее отсутствует красная окраска. Карапакс уплощенный; его цвет — оливковый, темно-бурый или даже полностью черный. Позади глаза тянется широкая височная полоса желтой или бледно серо-зеленой окраски, оканчивающаяся за ухом. Нижняя часть головы, включая горло, светлых тонов. На затылке имеются многочисленные круглые бугорки. Мощные конечности темно-бурые. Достигает в длину 25 см. Обитает в прибрежных реках северо-восточной Австралии (от штата Квинсленд на юг до Нового Южного Уэльса). Предпочитает те же биотопы, что было упомянуто для предыдущих видов. Хотя поставки этой редкой черепахи практически исключены, известно, что она неприхотлива в неволе, не требует высокой температуры и годится для наружного содержания в теплый сезон. Исключительно плотоядна (рыба, сухие креветки), но отдельные особи в неволе не отказываются от бананов и охотно едят корм для собак.

Черепаша Креффта откладывает 10 яиц; температура инкубации в неволе  $+28^{\circ}+30^{\circ}$  С, а длительность инкубации 45—50 суток.

### **Муррейская, или окаймленная коротношейная черепаха (*Emydura macquarrii*)**

Плоский, бурый или оливково-бурый карапакс лишен зубцов, но краевые щитки расширены. Пластрон бледно-желтый с несколькими крупными серо-зелеными участками.

ми. Сверху голова, шея и конечности грифельно-серые; снизу они светло-серые. По бокам головы, начиная от углов рта и заканчивая серединой шеи, тянется желтая или белая полоса. Спереди эти обе полосы широкие, но постепенно сужаются, а затем исчезают. Карапакс у молодняка от светло-оливкового до светло-бурого; на нем тянется хорошо заметный киль. Обычно у этих черепах 5 (в редких случаях 6) слегка вздутых позвоночных щитка. В середине каждого реберного щитка заднего края заметен шип, направленный назад. Задняя часть карапакса слегка зазубрена. Эти «детские изменения» с возрастом совершенно исчезают. Представлена двумя подвидами: номинативным



Джон Кэнн, один из ведущих австралийских специалистов по черепахам, извлекает эмидуру из грязи

(*Emydura macquarrii macquarrii*) и брисбенской короткошейной черепахой (*Emydura macquarrii signata*). Некоторые герпетологи расценивают ее как отдельный вид.

Достигает в длину 27 см. Обитает в австралийских штатах Новый Южный Уэльс и Виктория (бассейн рек Муррей и Дарлинг), брисбенский подвид — в северо-восточном Новом Южном Уэльсе и юго-восточном Квинсленде.

Предпочитает неглубокие речные системы. По питанию, температурному режиму и прочим требованиям близка к краснополосой черепахе. Неагрессивна, если не считать выхватывания пищи изо рта другой черепахи. Обладает невероятной способностью к лазанию по стенкам. Этот вид регулярно разводится в неволе. Самка делает всего лишь две кладки в течение года с интервалом в несколько недель. Кладка состоит из 6—10 яиц, а выплод случается через 55—60 суток. Ухаживать за молодым не сложно; черепашки эти растут медленно.

Террариумисты называют этот вид «чудом устойчивости»: уверяют, что черепаха продолжает питаться даже при +7° С! Правда, Герхард Мюллер заносил их домой с наружного пруда при температуре не ниже +17° С.

Даже при долгом содержании в неволе муррейская черепаха сохраняет пугливость: это особенно заметно при весеннем выпуске в пруд — она ведет себя как только что пойманное животное. К сожалению, такую «удобную», неприхотливую и миролюбивую черепаху, легко размножающуюся в неволе, сурово охраняют австралийские власти. Неудивительно, что цена муррейской черепахи очень высока.

Среди рода эмидур был выделен спорный вид:

### **Зеленая короткошейная черепаха** **(*Emydura branderhorsti*)**

Достигает в длину 38 см; обитает на юге Новой Гвинеи. Есть мнение, что это межродовая гибридная форма — *Emydura albertisi* x *Elseya novaeguineae*.

## Род Гидромедузы (*Hydromedusa*)

В роде два вида южноамериканских черепах с длинной шеей, положение которых в природе вызывает озабоченность. Основное отличие — отсутствие затылочной пластинки, которой нет ни у одного вида черепах. Самки отличаются от самцов заметно узким пластроном. На передних и задних пальцах по четыре острых когтя.

### ***Бразильская гидромедуза, или бразильская змеиношейная черепаха, она же черепаха принца Максимилиана (*Hydromedusa maximiliani*)***

Плоский и гладкий карапакс у взрослых темно-бурый; у молодняка он ярко-желтый, с торчащими спинными щитками и продольным килем. Окраска пластрона варьирует от желтоватого до желто-бурого или даже темно-бурого. Естественная окраска темнеет по мере роста водорослей-симбионтов на щитках. Верх головы, шея и конечности темно-серые (они светлее у молодняка), низ беловатого цвета. Между четырьмя пальцами хорошо развитые перепонки; когти острые. Половые различия хорошо заметны: пластрон у самок немного уже, чем у самцов; эта характерная деталь не так сильно бросается в глаза, когда рассматривают карапакс.

Достигает в длину 22 см; распространена в юго-восточной Бразилии. Эта черепаха с длинной шеей обитает как в крупных, так и в мелких лесных водоемах у самого побережья. Форма почти исключительно водная и кормится рыбой, ракообразными, водными насекомыми, изредка растительной пищей. Содержать ее несложно — в аквариуме необходима малая площадь наземной секции. Ведет преимущественно сумеречный и ночной образ жизни; днем прячется в укрытия. Следует помнить, что аквариум должен быть оснащен легко доступными убежищами, например, подводными гротами с удобным входом и выходом без углов, выступов и прочих острых час-

тей. Случается так, что черепаха, задохнувшись, погибает из-за неудобных убежищ. Некоторые особи бразильской гидромедузы крайне агрессивны по отношению друг к другу; другие совершенно миролюбивы. Во всяком случае, нежелательно содержать черепах разных размеров совместно. Температурные требования этого вида +26° С.

О размножении бразильской гидромедузы известно не-многое, но это, вероятно, вполне возможно, тем более что близкий вид *Hydromedusa tectifera* хорошо размножается в неволе. Поступает в зоомагазины очень редко.

### **Аргентинская гидромедуза, или змеиношейная черепаха Коуна, она же черепаха-выдра (*Hydromedusa tectifera*)**

Темно-бурый или темно-оливковый карапакс уплощен у взрослых особей, но у молодых его оливковые щитки заметно подняты вверх, образуя киль; реберные щитки имеют небольшие конусы, направленные назад. Все эти детали с возрастом исчезают это явление принимает форму линьки — бугристые щитки заменяются гладкими. Сам карапакс почти однотонный, в виде темных крапинок (или брызг). Окраска пластрона сильно варьирует от красновато-бурого с неправильными темно-бурыми пятнами до желтоватого, с бурыми или светло-бурыми пятнами. Некоторые особи имеют желтоватый пластрон с темной линией посередине и темно-бурым пятном, похожим на очертания бабочки. Пластрон у самок намного уже, чем у самцов. Сильно приплюснутая голова, шея и короткий хвост свинцово-серые или темно-бурые. От носа тянется полоса, вторая — вдоль нижней челюсти; обе полосы бледно-желтые, или же оранжево-кирпичные, иногда окаймленные черным. Бородавчатая шея очень длинная, она превышает длину панциря. Глаза выдвинуты вперед и вверх. Челюсти слабые.

Достигает в длину 30 см. Распространена в юго-восточной Бразилии, Парагвае, Уругвае и Аргентине. Предпочитает мелководные озера и пруды с заболоченными участка-

ми; избегает глубоких вод. В отличие от бразильской аргентинская гидромедуза в природных условиях прогревается под солнцем на отмелях, но на очень короткий срок. Вид сумеречный или ночной, а следовательно, проводит большую часть времени в убежищах. Сохраняет пугливость спустя много лет содержания в неволе. Хотя она не любит яркого света, по утрам, как и в природе, охотно прогревается под лампами террариума. Ей необходима температура  $+20^{\circ}$ — $26^{\circ}$  С (в среднем  $+25^{\circ}$  С). Летом нуждается в охлаждении — сохраняет активность при  $+15^{\circ}$  С. У Пауля Креффта гидромедуза ела рыбу при  $+8^{\circ}$  С. Исключительно плотоядна (кроме рыбы, ест любую водную живность — в частности, головастиков). В неволе поедает мясо и мучных червей. Как сообщал Пауль Креффт, она двигается «с исполненной достоинства осмотрительностью». А вот что он сообщал об ее молниеносной реакции: «Гидромедуза любит спокойно лежать настороже и ждет, покуда рыбки заплывут ей в рот (иногда кажется, как будто это и в самом деле так): совершенно незаметно, как бы играючи, и все же совершенно безошибочно проделывается чрезвычайно короткое, быстрое, как мысль, движение, которым схватывается неосторожная жертва, безрассудно приблизившаяся к ней». Эти черепахи довольно драчливы; очень часто целятся и вцепляются в длинные шеи. По этой причине Герхарду Мюллеру пришлось их обменивать, но, как он сообщает, у других любителей гидромедузы вели себя вполне миролюбиво по отношению друг к другу.

Спаривание гидромедуз происходит в конце августа — начале сентября; яйцекладка случается в сентябре — октябре, а в кладке 10—14 яиц. Температура инкубации  $+25^{\circ}$ — $+30^{\circ}$  С. Вылупление наступает спустя 105—110 суток.

### **Род Жабоголовые черепахи (*Phrynops*)**

Иногда в род Жабоголовых включают выпуклых (*Mesoclemmys*) и лягушковых (*Batrachemys*) черепах. Эти южноамериканские змеиношейные довольно велики по

габаритам; они выделяются большой, сильно уплощенной головой и короткой шей, чем-то напоминающей голову жабы или лягушки. Оснащены плавательными перепонками и острыми когтями на мощных лапах. Большая часть видов в критическом положении; занесены в «Красную книгу» МСОП. В роде 6-9 видов (некоторые виды описаны недавно).

### ***Бокошейная черепаха Жоффруа, или бурая жабоголовая черепаха (Phrynops geoffroanus)***

Названа в честь известных зоологов, сына и отца Этьенна и Изидора Жоффруа де Сен-Илер, описавших многих южноамериканских животных.

Плоский овальный, темно-бурый карапакс окаймлен тонкой оранжево-желтой полосой по внешнему зелено-бурому краю. У молодых карапакс, оснащенный килем, черный и имеет серо-зеленые «веснушки», а также красноватые отметины на каждом краевом щитке. Кроме того, у них же на красном присутствует множество резко очерченных черных полосок и черточек. Относительно плоская голова у молодых по обе стороны боков и на подбородке желтоватой окраски с узором из черных пятнышек и линий. Этот бросающийся в глаза узор и сама окраска, однако, с возрастом исчезают. У взрослых пластрон красновато-желтый с неправильными черными пятнами. Голова, сравнительно короткая шея и конечности однотонные, от темно-бурого до темно-оливкового. Обращает внимание широкая бледно-желтая полоса, начинающаяся от рыла, которая сужается под глазом, а затем вновь расширяется, пока не исчезнет полностью под барабанной перепонкой.

Достигает в длину 35 см; представлена двумя подвидами *Phrynops geoffroanus geoffroanus* и *Phrynops geoffroanus tuberosus*. Номинативный подвид распространен в центральной и южной частях Южной Америки (Бразилия и Парагвай до Аргентины); *Phrynops geoffroanus tuberosus* распространен от Гайаны, Суринама и Французской Гви-



аны на восток до северо-восточной Бразилии, южнее территории штата Байа. Этот подвид мельче (25 см), он отличается тремя продольными киями, длинными, шиповатыми бугорками и задней частью туловища.

Эта черепаха живет в полноводных, зачастую быстро текущих потоках. Она исключительно плотоядна и наотрез отказывается даже от ломтиков бананов — единственного плода, до которых снисходят черепахи, поедающие животную пищу. В неволе их кормят рыбой, мышами и цыплятами. В дневное время обычно прячется и, не считая времени кормежки, наиболее активна к вечеру. Склонны кусаться, особенно из-за еды. Бывает так, что более крупная черепаха невольно захватывает голову меньшей, нанося ей серьезную травму. По мнению любителей, некоторые особи жабоголовой черепахи вполне уживаются друг с другом. Их содержат в объемистых акватеррариумах с температурой воздуха и воды  $+25^{\circ}$ – $+32^{\circ}$  C (в среднем  $+27^{\circ}$  C). На лето их выпускают в огороженный пруд.

Спариваются черепахи в апреле — мае; яйца кладут с октября по февраль. Яйца почти сферические, размером с шарик для пинг-понга. Количество яиц в одной кладке около 12, причем самка за сезон делает 5 кладок. Температура инкубации  $+28^{\circ}$ – $+30^{\circ}$  C, а ее срок 120—130 суток. Террариумист должен следить за вылуплением — иногда ему приходится выполнять функции «акушера».

### **Выпуклая черепаха (*Phrynops gibbus*)**

В прошлом эта жабоголовая черепаха была выделена в особый род Выпуклые черепахи (*Mesoclemmys*) с единственным представителем. В самом деле, ее панцирь относительно приподнят. Уплощенный карапакс темно-бурый или черный. Продольный киль, особенно в задней части, у очень старых особей отсутствует. Пластрон от темно-бурого до черноватого цвета с желтоватой каймой. На заднем крае имеется глубокая вырезка. Горловые щитки желтова-

тые, межгорловой щиток темный. Перемычка и краевые щитки с внутренней стороны тоже желтоватые. Короткая и широкая голова усеяна желтыми и бурыми точками выше нижней челюсти; преобладающий фон головы — бурый. Горло желтое с несколькими небольшими разбросанными темными пятнами, а на подбородке два «усика». На темно-серой шее множество маленьких бугорков сверху и по бокам; хвост очень короткий. Конечности от темно-серого до черного; их тыльная сторона светлая.

Достигает 23 см в длину. Распространена в северо-восточной и центральной частях Южной Америки (Гайана, Суринам, Французская Гвиана, северная и центральная Бразилия с Амазонской низменностью, а также остров Тринидад). Обитает в илистых стоячих водах, а также в мелких речушках и прочих мутных, илистых потоках. Вид исключительно водный, выползающий на берег ради обогрева и яйцекладки. Днем обычно прячется, активна в сумерки и ночью. Содержать выпуклых черепах несложно; правда, они редко поступают в зоомагазины. Питается только животной пищей, весьма пуглива и практически не появляется на виду в наружном бассейне. Некоторые европейские любители получали потомство от самок выпуклой черепахи, относительно недавно добытых в природе. Однако не установлено, случилось ли оплодотворение в террариуме или в природных условиях. Во всяком случае, кладки инкубировали при температуре  $+28^{\circ}+32^{\circ}$  С, а вылупление состоялось спустя 152 дня.

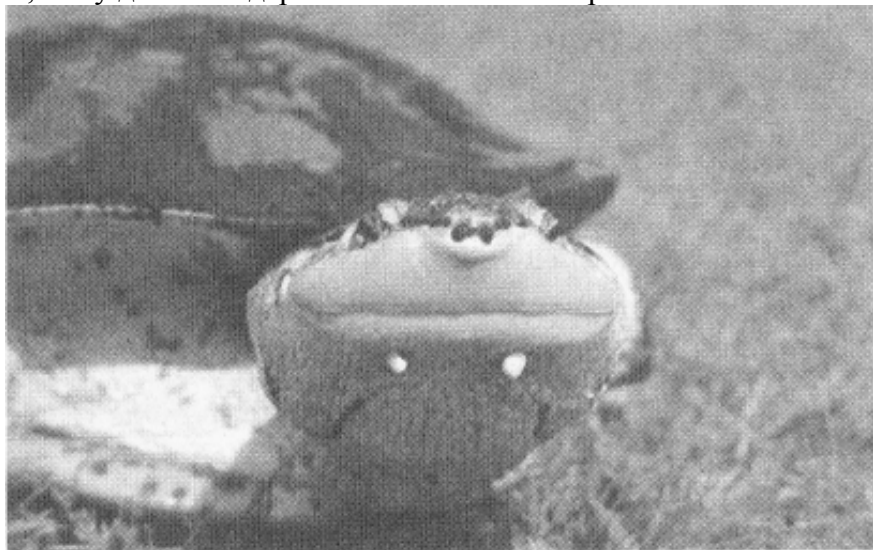
### ***Бокошейная черепаха Илера (Phrynops hilary)***

Названа в честь упомянутого нами Жоффруа де Сент-Илера.

Плоский карапакс темно-серый или же черный. Только у молодых сохраняется продольный киль. Наружная часть карапакса окаймлена узкой, светлой желто-красной полосой. Пластрон, включая перемычки и верхнюю часть краевых щитков, красновато-желтый с многочисленными неправиль-

ными черными пятнами. Голова, шея и конечности сверху темно-серые, снизу светлые. Все светлые незащищенные части тела испещрены многочисленными большими и мелкими пятнами и полосками. На нижней части широкой головы есть хорошо заметные булавовидные светлоокрашенные усики, окруженные черными кольцами. От кончика носа тянется узкая черная полоса. Она проходит через глаз и вдоль шеи до прикрепления передних ног и разделяет темную спину от светлого брюха. Достигает в длину 40 см, распространена на юго-востоке Южной Америки (юго-восточная Бразилия, Парагвай, Уругвай, Аргентина).

Известный биолог и террариумист Пауль Каммерер сообщал, что черепаха питалась при температуре воды  $+10^{\circ}+12^{\circ}$  С (преимущественно мясом и рыбой). Она склонна греться на солнце, отличается живостью и памятью и, как сообщают натуралисты прошлого века, «...является одним из видов, который называют «благодарным», и каждый, кому довелось держать живой экземпляр этого ви-



Бокошейная черепаха Илера (*Phrynops hilaryi*).  
Обращают на себя внимание два «усика» на подбородке

да долгое время в неволе, согласится, что она вполне заслужила похвальные отзывы об ее хороших качествах».

По температурным и пищевым потребностям ничем не отличается от бурой жабоголовой. При совместном содержании склонна кусаться. Этой черепахе нужен более просторный объем, нежели прочим жабоголовам. Некоторые любители преуспели в разведении черепахи Илера, хотя она попадает в террариумы довольно редко.

### ***Жабоголовая черепаха Хоге (Phrynops hogei)***

Узкий и низкий карапакс, лишенный киля, темно-бурой окраски; абрис его овальный. Пластрон же желтовато-бежевый с темным пигментом по бокам, на перемычках и внутренней стороне краевых щитков. Он шире в передней части. По сравнению с другими *Phrynops* голова маленькая, треугольная, с заостренным рылом. Усики на подбородке очень маленькие. Кожа гладкая и чешуи заметны только в височной части.

Исключительно редкая, малоизвестная черепаха. Известный герпетолог Роберт Мертенс описал ее в 1967 г., когда получил самку этого вида длиной 34 см из реки Рио Пекенья близ Сан-Паулу.

Распространена на юго-востоке Бразилии. Известно, что на этой территории находок больше не было. Однако несколько особей было добыто в штатах Рио-де-Жанейро, Минас-Жерайс и Эспириту-Санту.

Судя по всему, вид представлен мелкими популяциями. Предпочитает лагуны и неглубокие реки с медленным течением.

### ***Обыкновенная, или носатая лягушковая черепаха (Phrynops nasutus)***

Вид представлен тремя подвидами. Они достаточно обособлены (или слегка перекрываются по ареалу); некоторые систематики расценивают их как самостоятельные виды.

## ***Гвианская носатая лягушковая черепаха***

### ***(Phrynops nasutus nasutus)***

Карапакс плоский, лишенный киля; его окраска от темно-бурой до серовато-бурой. Передняя часть значительно шире. Только молодые особи имеют радиальные бороздки на спинных щитках. Пластрон и перемычки желтоватые, с сильной разбросанной черной пигментацией. На заднем крае тупой зубец. Верхняя часть широкой, заостренной к носу головы и короткой шеи темно-серые; ее покрывают небольшие бугорки. По обе стороны головы и до нижней челюсти, включая барабанные перепонки, эта окраска светлеет, становясь грязно-желтой. На подбородке два усика. Кончик носа светлый, над широким ртом темные пятнышки. Конечности серые: их тыльная сторона светлая. Достигает до 30 см длины. Ареал номинативного подвида ограничен восточной частью Венесуэлы, Гайаны, Суринама, Гвианы, далее до Бразилии, Боливии, Парагвая.

## ***Носатая лягушковая черепаха Даля***

### ***(Phrynops nasutus dahli)***

Эта черепаха, известная под местным названием «карранчина», описана лишь в 1958 г. в честь шведского ихтиолога и талантливого писателя, знатока животного мира Колумбии Георга Даля. Отличается от номинативной формы широкой височной областью, контрастирующей светлой окраской, узким пластроном и заостренным вырезом между заднепроходными щитками. Распространена только в нескольких местобитаниях на северо-западе Колумбии (департаменты Сукре и Боливар). Вот что писал об этих черепахах сам исследователь: «Карранчины обитают в маленьких илистых озерах саванны. По сравнению с большинством других черепах их область распространения сильно ограничена.

Красивыми их не назовешь, они дурно пахнут и могут сильно укусить, если зазеваешься. Едят главным образом крупных пресноводных моллюсков *Ampullaria*. Мощные

роговые челюсти карранчины легко, могут отхватить кусок пальца.

Люди саванны не капризны, охотно едят почти всех местных черепах. Но и они брезгливо морщатся при виде карранчины.

Меня эти четвероногие уроды занимали потому, что они принадлежат к бокошейным черепахам — примитивной группе, которая, как утверждают учебники, водится только в южном полушарии. В экваториальной Америке их следовало бы искать в области Амазонки. Мы же находили карранчин между восьмым и девятым градусами северной широты».

И вот Георг Даль предъявил известному колумбийскому герпетологу Фреду Медему карранчин: «...Фред осекся и замер, как хорошо натасканный пойнтер перед выводком куропаток.

—Где ты их поймал?

Умеренно дрожащей рукой он показывал на корыто, в котором весело плескались карранчины.

Я назвал ему место и спросил:

—Они тебе нужны?

—Еще бы! Новый вид, и район совсем необычный!.. Через несколько месяцев я получил по почте из Гарварда свежие оттиски: «Новый вид черепах *Chelida*, *Phrynops* (*Batrachemys*) *dahli*, Колумбия».

Эта редкая черепаха предпочитает лесные водоемы, в частности, мелкие ручьи и способна бродяжничать по суше. Хотя она плотоядна, как все жабоголовые черепахи, не прочь разнообразить свой стол вегетарианскими блюдами. Спаривается в июне — июле, а откладывает яйца в сентябре — октябре. В кладке 6 яиц размером от 23 x 28 до 29 x 35 мм.

### **Носатая лягушковая черепаха Вермута (*Phrynops nasutus wermuthi*)**

Описана лишь в 1969 г. доктором Робертом Мертенсом, известнейшим герпетологом, и названа в честь не ме-

нее известного коллеги; она отличается от двух подвигов широкой желтой полосой, тянущейся от рта позади уха. На лбу темная отметина, похожая на две следующие одна за другой буквы V, направленные к затылку. Перемычка желтая, а все остальные части тела однотонные, от темно-бурого до черного, включая верх головы, шею, конечности, карапакс и пластрон.

Этот подвид обитает в бассейнах Амазонки и Ориноко (Перу, Бразилия, Венесуэла) и иногда поступает в западные зоомагазины. В неволе развести ее несложно; самка откладывает до 12 яиц.

Предпочитает как стоячие, так и медленно текущие водоемы. В наружном пруду черепахи боязливы, практически не вылезают на солнце, разве что в часы кормежки, и оживляются только в сумерки. Черепахи Герхарда Мюллера даже при кормлении не кусались. Предпочитают дождевых червей, насекомых, улиток, сушеных креветок, говяжье сердце или печень, рыбу любого сорта и так далее. В среднем носатой черепахе необходима температура +24° С, но в наружном пруду она перестает питаться при +18° С. В целом это устойчивый и неприхотливый вид, рекомендуемый для террариумного содержания.

### ***Красная жабогая черепаха*** ***(Phrynops rufipes)***

Темный карапакс, оснащенный килем, несколько приподнят. Пластрон однотонный, желтый. На заднем крае острый вырез. Верхняя часть головы, шеи, конечностей однотонно серо-бурые. Зато их тыльная сторона и все незащищенные части красноватые; эта одна из нарядных черепах, истинное сокровище для террариумиста.

Достигает 22 см в длину. Обитает в центральной и западной части бассейна Амазонки (Колумбия, северная и центральная части Бразилии). Предпочитает так называемую «черную воду» (лесные мелкие речушки или ручьи).

Охотится ночью, поедая рыбу, амфибий и насекомых. Вид деликатный, его трудно содержать; любителю сложно имитировать правильный состав воды, что необходимо и для разведения. Самцы драчливы по отношению друг к другу. Черепаху следует содержать индивидуально и соединять только при спаривании. Откладка яиц в Колумбии происходит в декабре — феврале; самки откладывают до 6 яиц.

Численность неуклонно сокращается: красная жабоголовая, как и прочие черепахи, важный источник белка для местного населения, а потому необходимы как и изучение биологии вида, так и разработка программы разведения.

### ***Бугорчатая жабоголовая черепаха*** ***(Phrynops tuberculatus)***

Очертания уплощенного, черноватого карапакса овальные. Относительно большой серовато-желтый пластрон более или менее испятнан крупными бурыми отметинами. Сверху голова, шея и конечности серые, снизу желтоватые с рассеянными серыми пятнами. Хорошо заметны высокие, шиповатые бугорки, присутствующие на шее и передней части туловища, из-за которых черепаха наименована.

Достигает в длину 25 см. Вид представлен двумя подвидами: номинативный обитает на востоке Бразилии; другой, *Phrynops tuberculatus vanderhaegei*, обитает на ее юге, в Парагвае и северной Аргентине.

Эта форма отличается отсутствием бугорков на шее, а ее карапакс буроватый, но не черный. Она более редка, нежели номинативная форма. Случаи разведения не установлены. Некоторые систематики полагают, что *Phrynops vanderhaegei* — самостоятельный вид.

Как бы то ни было, оба подвида предпочитают как стоячие водоемы, так и воды с небыстрым течением. Черепаха активна на заре и ночью; она избегает яркий солнечный свет. Поэтому в водной секции акватеррариума



(4/5 воды) необходимо укрепить удобные укрытия, защищенные от света. Питается рыбой, падалью, насекомыми, дождевыми червями и улитками. Бугорчатая жабоголовая черепаха довольно агрессивна, поэтому ее следует содержать с особями равного размера, причем в просторном акватеррариуме с множеством убежищ. Ей необходима довольно высокая температура (в среднем +26° С). По этой причине наружное содержание возможно лишь в середине лета. В систему зооторговли практически не поступает.

Относительно недавно описаны еще два вида жабоголовых черепах: бокошейная Уильямса (*Phrynops williamsi*), распространенная от Южной Бразилии до Аргентины, и жабоголовая Зульи (*Phrynops zuliae*). Она предпочитает болотистые места и в период засухи зарывается в ил. Об этом виде известно немного: он ведет скорее наземный образ жизни, нежели водный. Свежепойманный экземпляр отгрынул водяного жука, хотя, судя по всему, этот вид, как и все жабоголовые черепахи, питается более разнообразной пищей. Исключительно редка. В настоящее время лишь единичные зоопарки содержат этот вид. Достигает в длину 28 см. Распространена в окрестностях озера Маракайбо (Венесуэла).

Жабоголовые черепахи редки и в российских зоопарках. Так, в Ростове-на-Дону содержится лишь один экземпляр *Phrynops geoffroanus*, а в Санкт-Петербурге — *Phrynops hogei*.

## Род Плоские черепахи (*Platemys*)

Некоторые герпетологи называют их «крутошейными черепахами» из-за гибкой шеи, которая, тем не менее, короче туловища. Голова узкая и вытянутая. Карапакс имеет ложбинку посередине, за что они получили второе название — «плоские». В роде 5 видов эффектных, ярко окрашенных мелких черепах, обитающих в Южной Америке; два вида в «Красной книге» МСОП.

## **Плоская черепаха Чако, или шпоровая (*Platemys palliectoris*)**

Названа по равнине Гран-Чако (стык Парагвая, Боливии и Аргентины). Описана сравнительно недавно — в 1945 г. Плоский и широкий карапакс оливково-бурый; между щитками черные швы. На нем просматривается борозда; продольные кили отсутствуют. Темный пластрон усеян бледными пятнами. Голова, шея и верхняя часть конечностей серовато-бурые; незащищенные части беловатые. Верхняя часть шеи и нижняя бедра имеют многочисленные бугорки. Два бугорка на бедрах заметно больше, и один из них направлен вниз, как конус. На лапах крупные чешуи; они оснащены перепонками и короткими когтями.

Достигает в длину 20 см. Встречена единичными особями в медленно текущих реках, мелководных лагунах и лесных озерах Аргентины (провинции Чако и Формоса) и Парагвая (река Апа). Ее можно встретить на некотором удалении от воды. В общем пруду, перенаселенном другими черепахами, чувствует себя неважно и предпочитает укрываться на суше. В объеме с немногими «уживчивыми» черепахами остается в воде и лишь ночью вылезает на берег. Требуемая температура в среднем  $+22^{\circ}$  С. Прожорлива, преимущественно плотоядна, и ей необходим разнообразный рацион.

Исключительно редкий вид.

Мало что известно и о плоской черепахе болот Пантанал (*Platemys macrocephala*), ареал которой ограничен этим затопленным участком низменности реки Парагвай (Боливия и юго-западная Бразилия). Она была описана лишь в 1983 году.

## **Красноголовая плоская черепаха (*Platemys platycephala*)**

Очень сильно уплощенный, бурый карапакс имеет черную, иногда крестообразную отметину. Между двумя продольными килиями глубокая борозда, которая тянется от

второго до четвертого позвоночного щитка. Пластрон однотонно черный с желтой каймой. На перемышке черная продольная полоса, а обратная сторона краевых щитков желтая с испещренными черными пятнышками. Верх головы от оранжево-красного до желтого; в центре он темнее; низ головы черный, резко очерченный. Верхняя часть шеи с разбросанными бугорками и лапы с крупными чешуями черные. Окраска прочих уязвимых частей от светло-серой до желтой. На тыльной стороне задних ног характерная черта: две хорошо заметные, расширенные шпорообразные чешуи с желтыми точками. Конечности тонкие, а хорошо развитые пальцы имеют слабые перепонки с короткими, тупыми когтями. Достигает 18 см длиной.

Вид представлен двумя подвидами: номинативный распространен от Перу и Колумбии до Гайаны, Суринама, Французской Гвианы и северной Бразилии. Другой подвиd *Platemys platycephala melanonota* распространен в Перу (Рио Сенепа и Рио Сантьяго) и Эквадоре (Рио На-ла и Рио Куранай) до южной Бразилии.

Предпочитает неглубокие водоемы, хотя черепаха отлично плавает. Исключительно плотоядна: ест трубочник, мотыль, мелких ракообразных так же, как и хорошо нашинкованные говяжье сердце и печень, рыбу, креветок, новорожденных мышей, иногда мучных червей. С мучными червями удобно подавать антибиотики, витамины и прочие лекарственные средства. Поэтому предложите голодной черепахе в период кормежки в первую очередь подготовленных червей. Черепаха немедленно проглатывает червя, так что средство оказывается «по адресу» — в ее желудке. Конечно, таким же методом можно пользоваться и при лечении любых других черепах, а в особенности для профилактики болезней.

Красноголовая плоская черепаха в воде проводит большую часть своей жизнедеятельности и обычно вылезает на берег, когда идет дождь или же после него. Иногда остается на несколько суток в прибрежной полосе, зарываясь в листовую опад, чтобы отложить яйца. Случается,

они иногда выползают кормиться на берег акватеррариума, особенно во время опрыскивания, но большей частью предпочитают есть в воде.

Самки откладывают яйца ежегодно. Яиц 4—6, они могут быть отложены довольно далеко от воды. Температура инкубации +28 +30° С, а ее срок составляет 108—115 суток. Одна особь прожила в неволе более 30 лет. Быстро привыкает к владельцу и после непродолжительной адаптации берет корм из его рук. Безусловно, это весьма удобный выбор: плоские черепахи стали поступать в большом количестве за приемлемые цены. При содержании в комнатных условиях ей необходим аквариум или акватеррариум с хорошо фильтрующейся водой при температуре +26°+32° С.

### ***Лучистая змеиношейная черепаха*** ***(Platemys radiolata)***

Уплощенный темно-бурый карапакс лишен ложбины и килей. На позвоночных щитках вздутые, радиальные линии. Пластрон желто-бурый с большим бурым пятном на каждом щитке. На шее тупые бугорки. В целом походит на красноголовую плоскую. Достигает в длину 20 см. Распространена от Амазонской низменности на юго-восток до штата Сан-Паулу, вдоль побережья Атлантического океана.

Обитает в стоячих водостоях с илистым дном. Пищевые пристрастия точно такие же, как и у описанных видов, температурные несколько выше. Некоторые особи настолько пугливы, что предпочитают кормиться только в мутной воде и очень редко обогреваются. Любят живую рыбу, которую ловят с большим умением, сопровождая ловлю клохтаньем. В руки любителям поступает редко.

### ***Колючая плоская черепаха (Platemys spixi)***

Колючую, или, точнее, «шейноколючую» выделяли как подвид лучистой змеиношейной (*Platemys radiolata*). Од-

нотонный карапакс сильно уплощен, он от буровато-черного до черного цвета, а пластрон совершенно черен. Голова и конечности свинцово-серые. Наименование черепахи связано с многочисленными высокими и острыми шипиками на верхней стороне шеи. В остальном мало чем отличается от предыдущих видов, в том числе условиями содержания, разве что более высокой температурой. Достигает в длину 16 см. Распространена от южной Бразилии до Уругвая и северной Аргентины. Предпочитает прибрежные участки стоячих водоемов, преимущественно близ песчаных дюн. Плотоядна. Эта черепаха пуглива и малоподвижна, сохраняя осторожность и при многолетнем содержании. Плавает неважно: обычно бродит по дну водной секции акватеррариума в поисках пищи. Несомненно, содержать ее не составляет труда, но поступает она чрезвычайно редко.

В Бразилии и Уругвае проводятся исследования по охране и разведению этого редкого, малоизученного вида.

### **Род Болотные жабы черепахи (*Pseudemys*)**

Род представлен одним видом.

Одна из редчайших черепах мира, в «Красной книге» МСОП.

### ***Болотная жаба черепаха, или ложная еמידура* (*Pseudemys imbrina*)**

Окраска уплощенного и широкого карапакса варьирует от желтовато-бурого до почти черного. Очень большой пластрон желтовато-бурый с темными швами. У некоторых экземпляров на каждом брюшном щитке по черному пятну. Бурая голова широкая и плоская, рыльце закругленное и короткое. Бока головы и горло светлые. На верхней стороне серо-бурой шеи многочисленные высокие роговые бугорки. На подбородке два небольших «усика». Окраска конечностей от серо-бурой до серо-оливко-

вой. На пальцах хорошо развитые перепонки с острыми когтями. Самцы несколько крупнее самок. Достигает в длину 12,5—15 см; ограничена окрестностями города Перт (юго-западная Австралия). Считалась исчезнувшей, пока подросток не поймал ее вновь в 1953 г. Он обратил внимание на короткую шею черепахи (у черепах Австралии, как неоднократно упоминалось, длинные шеи) и принес ее в Западно-Австралийский музей.

Вначале ее расценили как новый вид, но затем вспомнили об исчезновении и «воскрешении» черепахи. Этот район был предназначен для осушения пастбищ, но тут запротестовали ученые страны. После многочисленных проволочек (этот участок, поместье Буллсбрук, представляет заболоченную местность длиной 30 км и шириной 3—5 км). Район был объявлен государственным резерватом площадью 226 га. Генофонд представлен всего лишь двумя популяциями общей сложностью в две сотни особей.

Болота, где обитают черепахи, летом высыхают на полгода. На этот период черепахи зарываются в почву или сухие листья, пока не начнутся зимние дожди и не заполнят водоемы. Питаются только животной пищей: водными ракообразными, червями, насекомыми и их личинками, головастиками.

Поскольку они кормятся под водой, черепахам приходится поститься, а их рост определяет активность питания.

Достигают половой зрелости поздно, к 10—15 годам. Самка откладывает 3—5 яиц в плотной скорлупе (за год только одна кладка) на глубине 0,75—1 м в ноябре или начале декабря; черепашки длиной 30 мм появляются только следующей осенью (май-июнь); период инкубации 180 суток.

Постоянно сохраняется риск, что они погибнут в скорлупах в период засушливого сезона, а засухи нынче в Австралии увеличились: от 6 месяцев до 8—9. Только исключительная заботливость может спасти вид от исчезновения. Зоопарк города Перт успешно разводит этих уникальных животных.

Итак, мы завершили обзор экзотических черепах, которых, невзирая на сложности, с успехом разводят террариумисты разных стран. Мы начали наш рассказ, если помните, с сенсационных находок — австралийских черепах из рек Фицрой и Мэри, которых строго охраняют, однако, к счастью, оба вида размножаются в неволе. Будем надеяться, что мягкотелые и бокошейные черепахи сохранятся в новом веке, как в природных местобитаниях, так и в террариумах любителей.

## Содержание

Открытие в зоомагазине .....	3
Или про то, как «неуловимый длиннохвост» скрывался от ученых .....	3
Мягкотелые и бокошейные черепахи .....	6
Основы содержания экзотических водных черепах .....	14
Акватеррариум для бокошейных черепах .....	14
Аквариум для мягкотелых черепах.....	16
Наружный пруд для Водных черепах .....	18
Обогрев и освещение .....	22
Разведение черепах .....	24
Кормление черепах.....	27
Зимняя спячка .....	30
Профилактика и лечение некоторых болезней черепах .....	31
Биология и условия содержания отдельных видов .....	43
Семейство Двухкоготные черепахи ( <i>Carettochelyidae</i> ) .....	43
Семейство Трехкоготные черепахи ( <i>Trionychidae</i> ) .....	46
Семейство Пеломедузовые черепахи ( <i>Pelomedusidae</i> ) .....	69
Семейство Змеиношейные черепахи ( <i>Chelidae</i> ) .....	84



**Чегодаев Александр Евгеньевич**

# **Экзотические черепахи**

**Содержание**

**Разведение**

**Кормление Профилактика заболеваний**

Авторская редакция  
Корректор Л. Кузьмичева  
Оригинал-макет Л. Коршунова

Познакомиться с книгами издательства  
вы можете на сайте [www.aquarium.-zoo.ru](http://www.aquarium.-zoo.ru)

По вопросам оптового приобретения книг издательства  
ООО «Аквариум-Принт» обращаться по e-mail:

[zooknigi@aquarium-zoo.ru](mailto:zooknigi@aquarium-zoo.ru)

Редакция: [aquarium@aquarium-zoo.ru](mailto:aquarium@aquarium-zoo.ru)

Налоговая льгота - общероссийский классификатор  
продукции ОК-005-93, том 2: 953004 - книги

ISBN 978-5-98435-899-6

Сан.-эпид. закл. № 77.99.60.953.Д.001751.02.07

от 20.02.2007 г.

Подписано в печать с оригинал-макета 30.09.02.

Формат 84x108 <sup>1</sup>/<sub>32</sub>. Бумага офсетная. Печать офсетная.

Гарнитура Peterburg. Усл.-печ. л. 6,72. Уч.-изд. л. 6,37.

Тираж 5000 экз. Заказ № 3826.

105005, Москва, ул. Фридриха Энгельса, д. 36.

Издательство ООО «Аквариум-Принт»

Тел./факс (495) 974-10-12

Отпечатано в полном соответствии с качеством  
предоставленных материалов в ОАО «Дом печати — ВЯТКА».

610033, г. Киров, ул. Московская, 122.

Черепахи, о которых  
рассказывается в этой книге,  
отличаются от всех прочих  
рептилий. Это мягкотелые  
и бокошейные черепахи,  
которые живут в воде.  
Что это за черепахи и чем они  
знамениты, где они обитают  
и можно ли их содержать  
в неволе и как.  
Обо всем этом вы узнаете  
из этой книги.

